

BIM Plouay

Bulletin d'informations municipales • Kemenn titouroù dinazel

Une ville qui bouge !

N° 71 - Juin 2026



Le mot du maire

**Chères Plouaysiennes,
Chers Plouaysiens,**

Le mandat municipal qui s'ouvre s'inscrit dans une double ambition : poursuivre l'action engagée tout en préparant l'avenir de notre commune.

Le conseil municipal se renouvelle avec l'arrivée de nouveaux élus qui viennent enrichir l'équipe de leurs compétences, de leurs expériences et de leur regard. Aux côtés d'élus déjà engagés, ils partagent une même volonté : agir au service de Plouay et de ses habitants, dans l'intérêt général.

Ce renouvellement constitue une force, car il permet d'allier l'expérience à de nouvelles énergies pour répondre aux attentes d'aujourd'hui et anticiper les besoins de demain.

Les années à venir devront relever plusieurs défis : accompagner le développement de la commune, préserver son identité, renforcer les services de proximité et améliorer durablement le cadre de vie. C'est dans cet esprit que le conseil municipal poursuivra son action, avec des projets concrets et des investissements utiles au quotidien.



Parmi les chantiers à venir, plusieurs opérations contribueront directement à améliorer la vie des habitants : la poursuite de la requalification et de la sécurisation des voiries, le développement des mobilités douces, la rénovation des équipements publics, la valorisation du patrimoine communal, l'amélioration des espaces publics ainsi que la création de nouveaux services et équipements de proximité. Ces projets ont un objectif commun : faire de Plouay une commune toujours plus agréable à vivre, accessible, attractive et solidaire.

Parce qu'une commune se construit avec ses habitants, le dialogue, l'écoute et la proximité continueront de guider l'action municipale. Être présents sur le terrain, accompagner les initiatives et répondre avec pragmatisme aux besoins exprimés resteront au cœur de notre engagement.

Notre ambition est claire : préparer l'avenir de Plouay tout en améliorant concrètement le quotidien de chacun. Avec un conseil municipal renouvelé et mobilisé, nous poursuivrons ce travail avec sérieux, responsabilité et détermination.

Gwenn LE NAY
Maire de Plouay

Me hamaradou mat doh Ploé,

Er mañda neùé-ma bar miri zo mètchet get diw joñj : derhiel get er labour zo pet komañset, a'n-dro kampenn amzer de zont hoñ parrez.

Chañchet zo pet or lodenn doh er hoñseilh : arriw zo tud hoñnet a-neùé'so, ha ya de zigas d'hoñ paré on ampèrtiz hag or zell neùé. Hè'deus or memes hoant get er goñseilhian 'oè genoumb déja : labourat eit Ploé hag eit tout-rhah en dud zo é chom 'barh.

Er chañchemant-sen zo on dra vat, kè grès dehoñ 'fè laket de nim heul ampèrtiz ha hivou neùé eit gober péh zo afér hiriw ha joñjal ba péh 'vo d'ober ban amzer de zont.

Bar bléiaou zo 'tont 'fo meur a labour bras de gas de bénn : gùellhat er barrez, goarn î spered, kreñhat er jerùijaou bar barrez ha gùellhat léh-béuein en dud eit 'padei péll. Get er joñj-sen, koñseilh er miri 'zahlei de labourat ar projèaou spés ha 'n or impliout en argant ba traou spleitab eit er vuhe pamdiek.



Ba-mesk er projèaou e labourimb arnehè, ohpénn eit inon 'jerùijei eit éssat buhe tud Ploé : derhiel de ùellhat en héntaou ha lakat anehè de vout fiapoh, gober muihoh a héntaou eit en dud ar drèd pi ar vélo, rheneùéin er batissaou publik, kampenn monumantaou kouh er barrez, gùellhat er léhaou publik ha zeùel jerùijaou neùé hag ékipemantaou bar vourh.

Er projèaou-ma zo pet zaùet diar or memes joñj : lakat Ploé de vout or barrez ha 'vo bourrapoh hag éssoh béuein banihi, zikourab, hag e chécha en dud.

Laket 'vè or barrez de greskein de heul en dud zo banihi : labour er miri 'zahlei de zerhiel kont a'r péh 'larant. Ni 'zahlei de vout tost dohoh, de zikour get er projèaou ha de añsi kannit d'en dud péh hè'deus afér.

Hoñ joñj zo spés : ni 'fauta doumb kampenn amzer de zont Ploé 'n or ùellhat buhe pamdiek peb inon. Get or hoñseilh miri neùéheit ha stummet get i labour, ni 'zahlei get er labour-se ba or fésson sirius ha get nerh-kalon.

Gwenn LE NAY
MÉR Ploé



Sommaire

Taolenn

Cela se passe à Plouay

- p. 5 Rétrospective
- p. 6 / 13 Vie municipale
- p. 14 Vie économique
- p. 14 Jumelage

Notre mémoire

- p. 15 Mémoire et défense
- p. 16 Patrimoine

En chiffres

- p. 17 / 18 Budget
- p. 19 Investissement

Lorient Agglo

- p. 20 / 21 Les nouvelles

Notre patrimoine

- p. 22 / 23 Histoire locale

Solidarités - Actions sociales - Santé

- p. 24 / 26 La vie de nos aînés à l'EHPAD
- p. 27 Actions sociales & santé

Cadre de vie

- p. 28 / 30 Travaux-Urbanisme
- p. 31 / 34 Environnement

Cela bouge à Plouay

- p. 35 Coups de cœur de la médiathèque
- p. 36 Culture
- p. 37 Agenda culturel

Nos activités

- p. 38 / 39 École de musique

Du côté des plus jeunes

- p. 40 / 43 Jeunesse
- p. 44 / 46 Petite enfance

Chez nous

- p. 47 État-civil
- p. 48 Agenda des manifestations

Mairie de Plouay

📍 4 place de la mairie 56 240 Plouay

☎ 02 97 33 31 51

✉ contact@plouay.fr

🕒 Horaires d'ouverture :

Lundi, mardi, mercredi :
8h30 - 12h00 et 13h30 - 17h00
Jeudi : 8h30 - 12h00
Vendredi :
9h00 - 12h00 et 13h30 - 17h00
Samedi : 9h00 - 12h00

Pour vous informer :

Retrouvez tous les services de la mairie, les actualités, l'agenda sur www.plouay.fr

Choisissez le bon réseau social !

📘 @Mairie de Plouay

📷 @Ville de Plouay

Pour rester en contact avec la mairie, trouver toutes les informations pratiques, être alerté en temps réel, signaler un incident :



Téléchargez l'application Imagina. N'oubliez pas d'ajouter et accepter les notifications dans vos paramètres.

Directeur de Publication : Gwenn Le Nay
Coordination / rédaction : Marie Foulgoc et Sylvie Peresse
Crédits photos : Services de la commune - Sylvie Peresse - Le Télégramme - Ouest-France - Freepick - Lorient Agglomération - SOTRABAT- Sport Initiatives
Traductions en breton : Mickaël Messina et Loïc Cheveau
Conception/Mise en page : Marie Foulgoc
Impression : Concept Imprimerie
Tirage à 3 500 exemplaires.
Imprimé par un imprimeur local, imprim'vert, avec des encres sans solvant sur un papier PEFC (issu de forêts gérées durablement).

Rétrospective



28 novembre

Visite du président de Lorient Agglomération

Fabrice Loher, président de Lorient Agglomération, et sa délégation ont effectué une visite à Plouay. Après une réunion de travail consacrée aux projets du territoire, plusieurs entreprises et chantiers communaux ont été visités, mettant en avant le dynamisme économique et les aménagements en cours dans la commune.



9 janvier

Cérémonie des vœux du maire

Gwenn Le Nay, maire, est revenu sur l'année écoulée et le travail mené par les services municipaux et les élus. Il a mis en avant la continuité de l'action communale, la gestion du quotidien et l'engagement collectif au service des habitants, tout en remerciant les acteurs locaux et les Plouaysiens pour leur implication tout au long de l'année.



25 avril

Cérémonie des nouveaux arrivants

Les élus de la commune ont eu le plaisir d'accueillir les nouveaux arrivants récemment inscrits sur la liste électorale. Cette année, cinquante de ces nouveaux habitants ont répondu à l'invitation. Au cours de ce moment convivial, ils ont pu découvrir les services municipaux, les associations locales ainsi que les nombreux atouts du territoire.



12 mai

Permis « Savoir rouler à vélo »

Les élèves de l'école primaire de Manehouarn ont achevé leur formation au permis vélo par une sortie en ville encadrée par la Police Municipale. Cette journée a également été l'occasion d'échanger avec les agents de la Police Municipale et l'ASVP afin de mieux comprendre leurs missions au quotidien. À l'issue du parcours, les carnets du permis vélo ont été validés et officiellement tamponnés.



29 mai

Sortie au Théâtre de Lorient

Dans le cadre du partenariat entre notre ville et le Théâtre de Lorient, des habitants se rendent deux fois par an à Lorient pour voir une pièce choisie par le groupe au moment de la présentation de saison qui est faite à Plouay. Le groupe a cette fois été accueilli à la salle Marguerite Duras pour voir *Le lench* de l'autrice et metteuse en scène Eva Doumbia, une pièce au propos fort et poignant.

Pour rappel, le service culture finance le transport en bus, le Théâtre de Lorient accorde un tarif réduit.

Envie de sortir ?

Rejoignez-nous pour la saison 2026-2027 !

Le conseil municipal

Le conseil municipal est composé de tous les conseillers municipaux. Il se réunit au moins une fois par trimestre pour gérer les affaires de la commune et voter des décisions appelées délibérations.

Avant chaque réunion, les élus reçoivent une note de synthèse accompagnée de documents explicatifs ainsi que des comptes rendus des commissions afin de prendre connaissance des dossiers et de préparer les décisions.

Les séances sont publiques, donc les habitants peuvent y assister. Les décisions prises sont ensuite rendues publiques par affichage et résumées dans la presse locale.

Avant le vote, les dossiers suivent plusieurs étapes : préparation par les services de la mairie, étude par le bureau municipal et les commissions, vote par le conseil municipal, contrôle de légalité par la préfecture, puis affichage des délibérations pour informer les citoyens.



**Martine
JULÉ MAHIEUX**
1^{re} adjointe
*Actions sociales
et solidarités
Santé*



**Roland
GUILLEMOT**
2^e adjoint
*Travaux urbains
Projets structurants
Sécurité
Énergie*



**Sylvie
PÉRESSE**
3^e adjointe
*Culture
Communication
Tourisme*



**Joël
BERNARD**
4^e adjoint
*Travaux ruraux
Services techniques
Environnement*



**Annick
MAURISSEAU-BERTRAND**
5^e adjointe
*Enfance
Jeunesse
Scolaire*



**Patrick
ANDRÉ**
6^e adjoint
*Sport
Vie associative
Urbanisme*



**Valérie
COURTET**
7^e adjointe
*Finances
Petite enfance*



**Christophe
BERNARD**
8^e adjoint
*Patrimoine
Économie
Langue et culture bretonnes
Mémoire/Défense*



**Catherine
DE SAN FELICIANO**
Conseillère déléguée
Ressources humaines



**Gwenn
LE NAY**
Maire



Jacques
LE NAY



Jean-Michel
RIVALAN



Catherine
JEANDRAULT
DE LA ROSIÈRE



Hervé
LE GAL



Thierry
DELALANDE



Martine
LE ROMANCER



David
LIEURY



Baptiste
ROBERT



Sébastien
DANIEL



Stéphanie
KÉRIHUEL



Philippe
CABOURO



Marc
LE POULICHET



Françoise
FAVIER



Sandrine
GUILLEMOT



Sandrine
LEJARS



Lucile
TEKAYA



Maëlle
LE GOUIC



Julie
CRENN



Alexandre
COULLIN

À l'installation du nouveau conseil, chaque élu choisit les commissions dans lesquelles il souhaite siéger. Selon les besoins, de nouvelles commissions peuvent être mises en place en cours de mandat. Ces commissions sont réunies en fonction des nécessités de la vie locale. Elles procèdent à l'examen préparatoire des affaires et questions qui doivent être soumises au conseil municipal. Chaque dossier est présenté et discuté en commission. Chaque réunion de commission fait l'objet d'un compte-rendu porté à la connaissance de tous les élus.

ACTIONS SOCIALES ET SOLIDARITÉS SANTÉ

Vice-présidente : Martine JULE-MAHIEUX

Martine LE ROMANCER
Catherine DE SAN FELICIANO
Catherine JEANDRAULT DE LA ROSIÈRE
Sébastien DANIEL
Stéphanie KÉRIHUEL
Françoise FAVIER
Sandrine GUILLEMOT

TRAVAUX URBAINS - PROJETS STRUCTURANTS - SÉCURITÉ - ÉNERGIE

Vice-président : Roland GUILLEMOT

Jacques LE NAY
Jean-Michel RIVALAN
Hervé LE GAL
Thierry DELALANDE
Martine LE ROMANCER
Baptiste ROBERT
Sébastien DANIEL
Stéphanie KÉRIHUEL
Philippe CABOURO
Marc LE POULICHET
Sandrine GUILLEMOT
Maëlle LE GOUIC
Julie CRENN

CULTURE - COMMUNICATION - TOURISME

Vice-présidente : Sylvie PERESSE

David LIEURY
Françoise FAVIER
Lucile TEKAYA

TRAVAUX RURAUX - SERVICES TECHNIQUES - ENVIRONNEMENT

Vice-président : Joël BERNARD

Jacques LE NAY
Catherine JEANDRAULT DE LA ROSIÈRE
Hervé LE GAL
Thierry DELALANDE
Baptiste ROBERT
Philippe CABOURO
Julie CRENN

ENFANCE - JEUNESSE - SCOLAIRE - PETITE ENFANCE

**Vice-présidentes : Annick MAURISSEAU-BERTRAND
& Valérie COURTET**

Sandrine LEJARS
Maëlle LE GOUIC
Julie CRENN

SPORT ET VIE ASSOCIATIVE

Vice-président : Patrick ANDRÉ

Jean-Michel RIVALAN
Hervé LE GAL
David LIEURY
Baptiste ROBERT
Sébastien DANIEL
Philippe CABOURO
Marc LE POULICHET
Sandrine LEJARS
Lucile TEKAYA
Alexandre COULLIN

FINANCES - RESSOURCES HUMAINES

**Vice-présidentes : Valérie COURTET & Catherine DE
SAN FELICIANO**

Marc LE POULICHET
Sandrine LEJARS
Lucile TEKAYA
Alexandre COULLIN

PATRIMOINE - ÉCONOMIE

Vice-président : Christophe BERNARD

Jean-Michel RIVALAN
Jacques LE NAY
Catherine JEANDRAULT DE LA ROSIÈRE
Hervé LE GAL
Thierry DELALANDE
Martine LE ROMANCER

URBANISME

Vice-président : Patrick ANDRÉ

Jacques LE NAY
Sandrine GUILLEMOT
Maëlle LE GOUIC

Les commissions obligatoires

APPEL D'OFFRES (CAO)

Président : Gwenn LE NAY ou son représentant

Membres titulaires

Martine JULÉ MAHIEUX
Roland GUILLEMOT
Valérie COURTET
Patrick ANDRÉ
David LIEURY

Membres suppléants

Joël BERNARD
Jean-Michel RIVALAN
Hervé LE GAL
Catherine DE SAN FELICIANO
Thierry DELALANDE

DÉLÉGATION DE SERVICE PUBLIC (CDSP)

Président : Gwenn LE NAY ou son représentant

Membres titulaires

Sylvie PERESSE
Annick MAURISSEAU-BERTRAND
Valérie COURTET
Stéphanie KÉRIHUEL
Philippe CABOURO

Membres suppléants

Martine JULÉ MAHIEUX
Christophe BERNARD
Catherine DE SAN FELICIANO
Françoise FAVIER
Julie CRENN

COMMISSION COMMUNALE DES IMPÔTS DIRECTS (CCID)

Le conseil propose 32 noms parmi lesquels la direction des Finances retient six titulaires et six suppléants.

RÉFÉRENT SÉCURITÉ ROUTIÈRE (ERSR)

Thierry DELALANDE

CORRESPONDANT DÉFENSE - MÉMOIRE

Christophe BERNARD

RÉFÉRENT LANGUE ET CULTURE BRETONNES

Christophe BERNARD

SIVU ÉCOLE DE MUSIQUE DU SCORFF AU BLAVET

Sylvie PERESSE
Annick MAURISSEAU-BERTRAND
Valérie COURTET
Marc LE POULICHET
Lucile TEKAYA
Julie CRENN

JUMELAGE

Martine JULÉ MAHIEUX
Sylvie PERESSE
Catherine DE SAN FELICIANO
Françoise FAVIER
Sandrine LEJARS
Maëlle LE GOUIC

Intercommunalité

LORIENT AGGLOMÉRATION

Gwenn LE NAY
Annick MAURISSEAU-BERTRAND

Les délégations extérieures

AU CONSEIL D'ADMINISTRATION DU COLLÈGE MARCEL PAGNOL

Annick MAURISSEAU-BERTRAND

AU SYNDICAT DÉPARTEMENTAL D'ÉNERGIES DU MORBIHAN

Gwenn LE NAY
Roland GUILLEMOT

À L'ASSEMBLÉE DES ACTIONNAIRES DE LA COMPAGNIE DES PORTS DU MORBIHAN

Représentante titulaire : Sylvie PERESSE
Représentant suppléant : Gwenn LE NAY

AU COMITÉ NATIONAL D'ACTION SOCIALE (CNAS)

Catherine DE SAN FELICIANO

À LA FORMATION ET À L'INFORMATION DE L'ARIC (ASSOCIATION RÉGIONALE D'INFORMATION DES COLLECTIVITÉS TERRITORIALES)

Catherine DE SAN FELICIANO

À LA SOCIÉTÉ PUBLIQUE LOCALE (SPL) « BOIS ÉNERGIE RENOUVELABLE »

Gwenn LE NAY

AU CONSEIL D'ADMINISTRATION DU CENTRE COMMUNAL D'ACTION SOCIALE (CCAS)

8 membres du conseil municipal

Martine JULÉ MAHIEUX
Patrick ANDRÉ
Catherine JEANDRAULT DE LA ROSIÈRE
Martine LE ROMANCER
Sébastien DANIEL
Stéphanie KERIHUEL
Françoise FAVIER
Sandrine GUILLEMOT

Membres extérieurs

Rosine NAUDEAU
Claire LE GUYADER
Maryse LE PEN
Frédéric MORANTIN
Jean Rémi KERVAREC
Jacques GUYONVARCH
Julie CABOURO
Régine JUBIN

À L'ASSOCIATION DES COLLECTIVITÉS FORESTIÈRES DU MORBIHAN

Représentant titulaire :
Jacques LE NAY

Représentant suppléant :
Joël BERNARD

À l'honneur

Médaille et retraite : des agents communaux à l'honneur

Une cérémonie présidée par Gwenn Le Nay s'est tenue en mairie afin d'honorer deux agents communaux à l'occasion d'une remise de médaille du travail et d'un départ à la retraite.

À cette occasion, **Gilles Le Diodic** a reçu la médaille d'honneur régionale, départementale et communale, échelon argent, récompensant vingt ans de service.

La cérémonie a également marqué le départ à la retraite de **Laurent Penverne**. Entré au Sticom en août 1986 en qualité d'éboueur stagiaire, il est reclassé en qualité d'agent de salubrité en 1988. Après un détachement auprès de la société Grandjouan-Saco entre 1997 et 2000, il intègre la Communauté de communes de la région de Plouay en novembre 2000.

Muté aux services techniques de la commune en avril 2009, il y a terminé sa carrière au grade d'agent de maîtrise principal. Saluant son parcours, Gwenn Le Nay a mis en avant sa grande capacité d'adaptation tout au long de sa carrière.



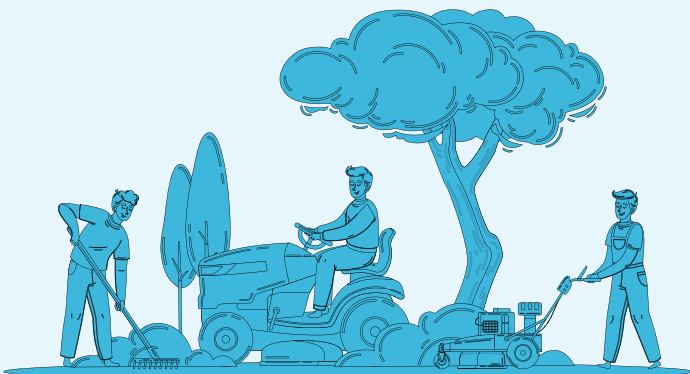
Informations générales

Les horaires de tonte

Du lundi au samedi de 9h00 à 12h00 et de 14h00 à 19h00
Dimanche et jours fériés de 10h00 à 12h00

(arrêté préfectoral du 10 juillet 2014 relatif à la lutte contre les bruits de voisinage)

Ces horaires s'appliquent non seulement à la tonte mais également aux travaux d'entretien, de bricolage et de jardinage utilisant des appareils à moteur.



Objets perdus ou trouvés ? la mairie

Contactez l'accueil de la mairie de Plouay au **02 97 33 31 51**, votre objet s'y trouve peut-être.

Chaque objet trouvé et rapporté à la mairie est consigné dans un registre mentionnant les caractéristiques de l'objet, la date et le lieu où il a été trouvé, l'identité de la personne qui l'a rapporté ainsi que le suivi donné.

Lorsqu'il s'agit de documents administratifs (cartes d'identité, passeports, cartes Vitale), les propriétaires sont plus faciles à retrouver, même si leur adresse n'est pas toujours à jour.



France Services



France services



Les agents de votre espace France Services sont formés et disponibles pour vous accompagner dans vos démarches du quotidien. Il s'agit avant tout d'un guichet unique donnant accès, dans un seul et même lieu, aux principaux organismes de services publics afin de vous aider à réaliser vos démarches en ligne, en s'appuyant sur un correspondant au sein des réseaux partenaires.

ANTS / France Titres : pré-demande de carte d'identité et de passeport, demande de permis de conduire, changement d'adresse et de titulaire sur la carte grise.

Assurance maladie : création de compte Ameli et accompagnement sur l'espace, demande de carte Vitale, attestation de droits, complémentaire santé solidaire.

Assurance retraite : création de compte et accompagnement à la demande de retraite de base ou de pension de réversion.

CAF : informations, simulation de droits, demande de prestations en ligne, accompagnement à l'actualisation trimestrielle pour le RSA et la prime d'activité, impression du quotient familial.

Chèque Énergie : simulation d'éligibilité et accompagnement dans la réalisation de la démarche en ligne.

Finances publiques : accompagnement dans les démarches en ligne sur impot.gouv.fr, aide à la prise de RDV.

France Travail : inscription, actualisation, accès aux services en ligne.

France Renov' : accompagnement dans les aspects administratifs de la démarche, aide au dépôt de la demande et création de compte sur le site internet MaPrimeRénov'.

La Poste : accompagnement à l'utilisation des services en ligne de La Poste.

MSA : informations, simulation de droits, demande de prestations en ligne, accompagnement à l'actualisation trimestrielle pour le RSA et la prime d'activité, demande d'attestation de droits, demande de complémentaire santé solidaire, demande de retraite ou réinsertion en ligne.

Point justice : aide juridictionnelle, extrait de casier judiciaire et orientation vers un professionnel du droit.

URSSAF : création d'un compte en ligne, CESU, Pajemploi.

Des difficultés pour accéder aux services numériques ?
Création d'une adresse e-mail, impression ou scan d'un justificatif, simulation d'allocations, création de vos identifiants pour accéder aux services publics en ligne. Les agents France Services vous accompagnent également dans l'utilisation des outils informatiques et numériques du quotidien. Des ordinateurs sont mis à votre disposition en accès libre.

L'Espace France Services vous accueille		
LUNDI	9h00 - 12h00	13h30 -17h00
MARDI	9h00 - 12h00	13h30 -17h00
MERCREDI	9h00 - 12h00	13h30 -17h00
JEUDI	9h00 - 12h00	Fermé
VENDREDI	9h00 - 12h00	13h30 -17h00
SAMEDI	Fermé	Fermé

📍 17 rue des alliés ✉️ franceservices@plouay.fr
☎️ 02 97 33 05 40 🖱️ www.plouay.fr

Une nouvelle cheffe pour la police pluri-communale

Emmanuelle Saillard a récemment pris ses fonctions en tant que responsable de ce service mutualisé qui couvre plusieurs communes du territoire : Plouay, Calan, Cléguer et Inguiniel.

Son parcours dans les forces de sécurité lui confère une solide expérience de terrain, ainsi qu'une bonne connaissance des enjeux liés à la tranquillité publique et à la prévention. La police pluri-communale a pour mission d'assurer une présence de proximité auprès des habitants.

Elle intervient notamment dans les domaines de la prévention, de la médiation et de la sécurité des espaces publics. Ce modèle mutualisé permet aux communes de partager des moyens humains et matériels, tout en garantissant un service de qualité adapté aux besoins de chaque territoire.

*Pour joindre la police pluri-communale de Plouay :
07 56 42 31 22 ou policepluricommunale@plouay.fr*



Trottinettes électriques : ce que dit la réglementation pour circuler en toute sécurité

Les trottinettes électriques et autres engins de déplacement personnel motorisés (EDPM) facilitent les déplacements, mais leur usage nécessite le respect des règles afin de garantir la sécurité de tous et d'assurer une cohabitation harmonieuse entre les usagers de l'espace public. Réservés aux plus de 14 ans et destinés à un seul utilisateur, ils doivent circuler principalement sur les pistes cyclables et respecter des règles strictes de sécurité et de conduite. Pour circuler sur la voie publique, une trottinette électrique doit être bridée à 25 km/h maximum. Le débridage est interdit. Point souvent méconnu : une trottinette électrique est considérée comme un véhicule terrestre à moteur. À ce titre, une assurance spécifique est obligatoire, y compris pour certains engins utilisés dans le cadre de services de location. En cas d'accident sans assurance, les conséquences financières peuvent être très lourdes pour l'utilisateur.

Des équipements obligatoires

Pour être autorisé à circuler, un EDPM doit être équipé de :

- ▶ feux avant et arrière ;
- ▶ dispositifs réfléchissants ;
- ▶ avertisseur sonore ;
- ▶ système de freinage efficace.

Le casque n'est pas obligatoire en agglomération, mais il reste fortement recommandé. En revanche, de nuit ou lorsque la visibilité est insuffisante, le port d'un équipement rétro-réfléchissant est obligatoire.

Quelles sanctions en cas d'infraction ?

Le non-respect de la réglementation peut entraîner plusieurs sanctions :

- ▶ 135 € d'amende pour circulation sur le trottoir sans autorisation ;
- ▶ 135 € pour transport d'un passager ;
- ▶ 135 € pour circulation sur une voie interdite ;
- ▶ 35 € pour absence d'équipement rétro-réfléchissant lorsque celui-ci est obligatoire ;
- ▶ jusqu'à 1 500 € pour un engin dépassant 25 km/h.

Connais-tu la réglementation ?

à toi de jouer !
Scann-moi



Sensibilisation aux règles de circulation des trottinettes électriques dans les collèges

Courant juin, la police municipale a organisé une opération de sensibilisation dans les collèges de la ville en tenant un stand dans les cours de récréation. Cette initiative avait pour objectif d'informer les jeunes sur la réglementation et les bonnes pratiques liées à l'utilisation des trottinettes électriques.

Les élèves ont été invités à présenter leur trottinette afin de vérifier sa conformité (équipements obligatoires, état général, sécurité) et ont pu également bénéficier de conseils personnalisés de la part des agents.

Pour rendre cette action plus ludique et attirer les collégiens vers le stand, des tablettes étaient mises à leur disposition afin de participer à un jeu pédagogique autour des règles de sécurité routière. Une fois toutes les bonnes réponses validées, les participants ont reçu des goodies en récompense... une manière conviviale et interactive de sensibiliser les jeunes aux bons réflexes pour circuler en toute sécurité.



Quoi de neuf à Plouay ?

Ils se sont installés



**Véronique
Hérisset**

**Psychologue spécialisée
dans les situations de mal-
être au travail**

-  **Véronique HÉRISSET**
-  **4 rue du Docteur Berthy**
-  **56240 PLOUAY**
-  **07 61 57 14 56**
-  **vherisset.pro@gmail.com**
-  **LinkedIn : véronique-herisset**



**L'Instant
by Anne Laure**





salon de beauté

-  **Anne-Laure PARIS-PERRET**
-  **9 rue Mentec**
-  **56240 PLOUAY**
-  **06 76 17 34 61**
-  **annelaure.paris@icloud.com**
-  **@linstantbyannelaure**
-  **@linstantbyannelaure**



Eléonore Valot

**Orthophoniste
Suivi enfants et adultes**

-  **Eléonore VALOT**
-  **3 rue du Docteur Berthy,**
-  **56240 PLOUAY**
-  **Liste d'attente : <https://perffective.fr/list/sarah-philippe>**

Jumelage

Gevelliñ

Notre ville a deux villes jumelles : Küps en Allemagne et Pershore en Angleterre.

Dans le cadre de ce jumelage, Plouay a eu le plaisir d'accueillir deux groupes de Küps cette année.

Une première délégation de pompiers accompagnés par le maire Bernd Rebhan a participé aux célébrations du 90e anniversaire du corps des sapeurs-pompiers de Plouay.

Une seconde délégation de 25 de nos amis allemands a séjourné à Plouay du 24 au 29 mai. Pour certains, ce voyage était une première quand d'autres viennent depuis très longtemps tant les liens noués sont forts. Le groupe a été ravi de l'accueil réservé par les familles et par le programme de visites : l'île de Batz et Roscoff, le château de Josselin et son musée de la poupée, le parc du poète ferrailleur à Lizio, Rochefort-en-Terre, Lorient, la cidrerie Martin à Plouay. Les familles d'accueil pouvant participer à ces visites selon leurs disponibilités, les échanges sont riches !

Une réception organisée par la municipalité a clos ce

séjour, avant le repas organisé par l'association Les Amis du jumelage et animé par Nicole et Roland Bilzic à l'orgue de barbarie, une découverte pour les Allemands, en particulier les plus jeunes.

L'an prochain, le jumelage avec Küps célébrera ses 30 ans ! A cette occasion, les Plouaysiens et Plouaysiennes qui le souhaitent pourront découvrir la Haute-Franconie (au nord de la Bavière). L'accueil est toujours très chaleureux !



Cessez-le-feu en Algérie

64e anniversaire

Ce rendez-vous annuel, inscrit dans la Journée nationale du souvenir et de recueillement, rend hommage aux victimes civiles et militaires de la guerre d'Algérie ainsi qu'aux combats en Tunisie et au Maroc.

Élus, représentants des associations patriotiques, porte-drapeaux et habitants se sont réunis pour ce moment de mémoire, marqué par les traditionnels dépôts de gerbes et un temps de recueillement. Cette cérémonie rappelle l'importance du 19 mars 1962, date du cessez-le-feu intervenu à la suite des accords d'Évian.

Cette 64e commémoration a également été l'occasion d'honorer deux anciens du contingent appelés en Algérie.

Paul Olivier, né en 1938, a reçu la médaille commémorative, le titre de la Reconnaissance de la Nation et la médaille des opérations de sécurité et de maintien de l'ordre. Appelé en 1958, il a passé 24 mois en Algérie. Georges Mahé, né en 1941, a été appelé en 1961 et libéré fin décembre 1962 après 22 mois en Algérie. Il a été décoré du titre de la Reconnaissance de la Nation.



Un hommage solennel

La cérémonie du 8 mai, célébrant la fin de la Seconde Guerre mondiale en Europe, s'est tenue dans une atmosphère de recueillement et de dignité, sous la présidence de Gwenn Le Nay, maire de la commune.

Le parcours commémoratif a débuté au monument aux morts, où se sont réunis élus, enfants du conseil municipal, porte-drapeaux, anciens combattants, pompiers, jeunes sapeurs pompiers, habitants et représentants des associations patriotiques pour un premier temps d'hommage. Enfin, les participants se sont rendus au monument de la Résistance, au cimetière, afin d'honorer le courage et le sacrifice de celles et ceux qui ont combattu pour la liberté.

Les pompiers de Plouay à l'honneur

Le centre de secours de Plouay a fêté ses 90 ans lors d'un week-end riche en animations, en présence de nombreux habitants, élus et représentants du monde des secours. Les visiteurs ont pu découvrir les véhicules d'intervention, assister à des manœuvres et parcourir une exposition retraçant près d'un siècle d'histoire du centre de secours. Les portes ouvertes ont également offert l'occasion de sensibiliser le public aux gestes de secours et aux missions quotidiennes des pompiers.

La partie protocolaire de cette célébration s'est tenue le dimanche 24 mai, d'abord devant la stèle dédiée à François Le Vouédec à la caserne puis au Monument aux morts, place de l'Église avant la réception introduite par les discours de rigueur. Ceux-ci ont unanimement salué les valeurs communes des générations de pompiers volontaires présents : solidarité, courage, sens du service à la population. Valeurs ô combien essentielles, hier comme aujourd'hui.



Charte *Ya d'ar brezhoneg* - Karta *Ya d'ar brezhoneg*

Le lundi 18 mai 2026, élus, représentants de l'Office public de la langue bretonne, ainsi que les associations Kas a barh Ploue, Spered bro Ploue, Skol an amzer da zont Ploué ainsi que Emglev bro an Orient se sont réunis à l'occasion de la cérémonie de labellisation du niveau 1 et la signature du niveau 2 de la charte *Ya d'ar brezhoneg* (Oui à la langue bretonne).

L'Office public de la langue bretonne est à l'initiative de cette charte, qui a pour objectif la promotion et le développement de la langue bretonne en l'intégrant à la vie publique, sociale et économique des collectivités grâce à la mise en place d'un certain nombre d'actions.

Il y a tout juste 20 ans, le 10 février 2006, la certification de la charte *Ya d'ar brezhoneg* avait été validée par délibération lors du conseil municipal qui s'était inscrit auprès de l'Office public de la langue bretonne dans la démarche du niveau 1. Cela comprenait la réalisation de 5 actions à mener par la commune parmi les 28 actions proposées.

Lors de la cérémonie du lundi 18 mai 2026, Paul Molac, président de l'Office public de la langue bretonne a remis à Gwenn Le Nay, Maire de Plouay, le label de niveau 1 de la charte avant de procéder à la signature du niveau 2.

Par le vote par le conseil municipal de la délibération concernant la demande de passage au niveau 2, la commune de Plouay s'engage désormais dans la démarche de certification de ce niveau. Pour ce faire, il convient de réaliser au moins 10 actions, parmi les 55 recensées, dont 7 sont impératives.

Les associations Spered bro Ploué et Kas a barh Ploué ont accompagné la signature du niveau 2 en musique. Vous retrouverez le détail des actions à mener dans le cadre du niveau 2 dans votre prochain bulletin d'informations municipales.



Le château de Manehouarn - Kastell Menehouarn

Le jeudi 23 avril 2026, le château de Manehouarn a ouvert ses portes à onze étudiants en master 2 patrimoine de l'Université de Bretagne Sud, de Lorient, ainsi qu'à leur enseignant, Diego Mens, conservateur du patrimoine au conseil départemental du Morbihan.

Le château de Manehouarn, propriété de la commune depuis 1985, fait actuellement l'objet d'une étude qui va permettre d'évaluer les travaux de protection les plus urgents à effectuer (toiture, état parasitaire du bâtiment, présence de mэрule ou non, état de la charpente, des

ouvertures, des planchers, évacuation des eaux pluviales...). Cette étude va permettre d'identifier les priorités et de déterminer les actions à mener rapidement afin de sécuriser et préserver la structure. Les étudiants sont notamment chargés d'effectuer des recherches historiques sur le château et la famille De Pluvié.

Cela permettra d'élaborer un cahier des charges et de faire intervenir un architecte afin de déterminer avec précision l'ampleur des travaux à réaliser et d'établir un diagnostic complet sur l'état actuel du château.



Comment fonctionne une commune ?

La commune assure de nombreuses missions indispensables à la vie quotidienne des habitants : entretien des routes communales, écoles, équipements sportifs, espaces verts, culture, urbanisme, état civil ou encore action sociale. Pour financer ces services et réaliser ses projets, elle s'appuie sur un budget voté chaque année par le conseil municipal.

Le budget communal : un document obligatoire et équilibré

Le budget primitif est l'acte par lequel le conseil municipal autorise le maire à engager les dépenses et à percevoir les recettes pour l'année à venir. Il s'agit d'un budget prévisionnel qui doit obligatoirement être voté à l'équilibre : les dépenses prévues doivent être exactement égales aux recettes attendues.

Lors de son élaboration, seules les recettes certaines ou suffisamment évaluées peuvent être inscrites. Une subvention demandée mais non encore attribuée ne peut par exemple pas être intégrée au budget. Cette règle de prudence permet d'assurer une gestion financière sincère et responsable.

L'exécution du budget repose sur deux acteurs distincts : la commune, qui décide et ordonne les dépenses, et le comptable public de la Direction Générale des Finances Publiques, qui effectue les paiements et encaisse les recettes.

À la fin de l'exercice, toutes les opérations réalisées sont retracées dans le Compte Financier Unique (CFU), qui permet de comparer les prévisions budgétaires aux réalisations effectives.

Les finances communales sont également contrôlées par le préfet et la Chambre Régionale des Comptes, garants de la bonne gestion des deniers publics.

D'où viennent les recettes de la commune ?

Les ressources de la commune proviennent de plusieurs sources complémentaires.

Les dotations de l'État : l'État verse chaque année différentes aides financières aux collectivités. La principale est la Dotation Globale de Fonctionnement (DGF), qui contribue au financement des services publics locaux. Les communes rurales peuvent également bénéficier de la Dotation de Solidarité Rurale (DSR), destinée à soutenir les territoires disposant de ressources fiscales plus limitées.

Les fonds européens : certaines actions et certains projets peuvent être soutenus par des financements européens, notamment par le Fonds Social Européen (FSE) ou le Fonds Européen Agricole pour le Développement Rural (FEADER).

Les impôts et taxes : une part importante des recettes communales provient de la fiscalité locale : taxe foncière, taxe d'habitation sur les résidences secondaires et logements vacants, cotisation foncière des entreprises, taxe de séjour, droits de place sur les marchés ou encore redevances liées à l'occupation du domaine public.

Les reversements entre collectivités : la commune perçoit également des compensations financières versées par l'intercommunalité ou d'autres collectivités. Ces mécanismes permettent d'assurer une répartition plus équilibrée des ressources entre les territoires.

Les produits des services communaux : certaines recettes proviennent directement des services proposés aux habitants : restauration scolaire, garderie, médiathèque, activités de loisirs, concessions funéraires ou encore ventes de terrains et de bois communaux.

Comment l'argent est-il utilisé ?

Le budget communal est réparti en deux grandes sections : le fonctionnement et l'investissement.

Le budget de fonctionnement permet d'assurer les dépenses courantes nécessaires au fonctionnement quotidien des services municipaux :

- ▶ rémunération des agents communaux ;
 - ▶ entretien des bâtiments et équipements ;
 - ▶ dépenses d'électricité, d'eau et de chauffage ;
 - ▶ fournitures scolaires et administratives ;
 - ▶ soutien aux activités culturelles, sportives et associatives.
- Ces dépenses garantissent la continuité des services publics tout au long de l'année.

Le budget d'investissement est consacré aux projets qui améliorent durablement le cadre de vie des habitants :

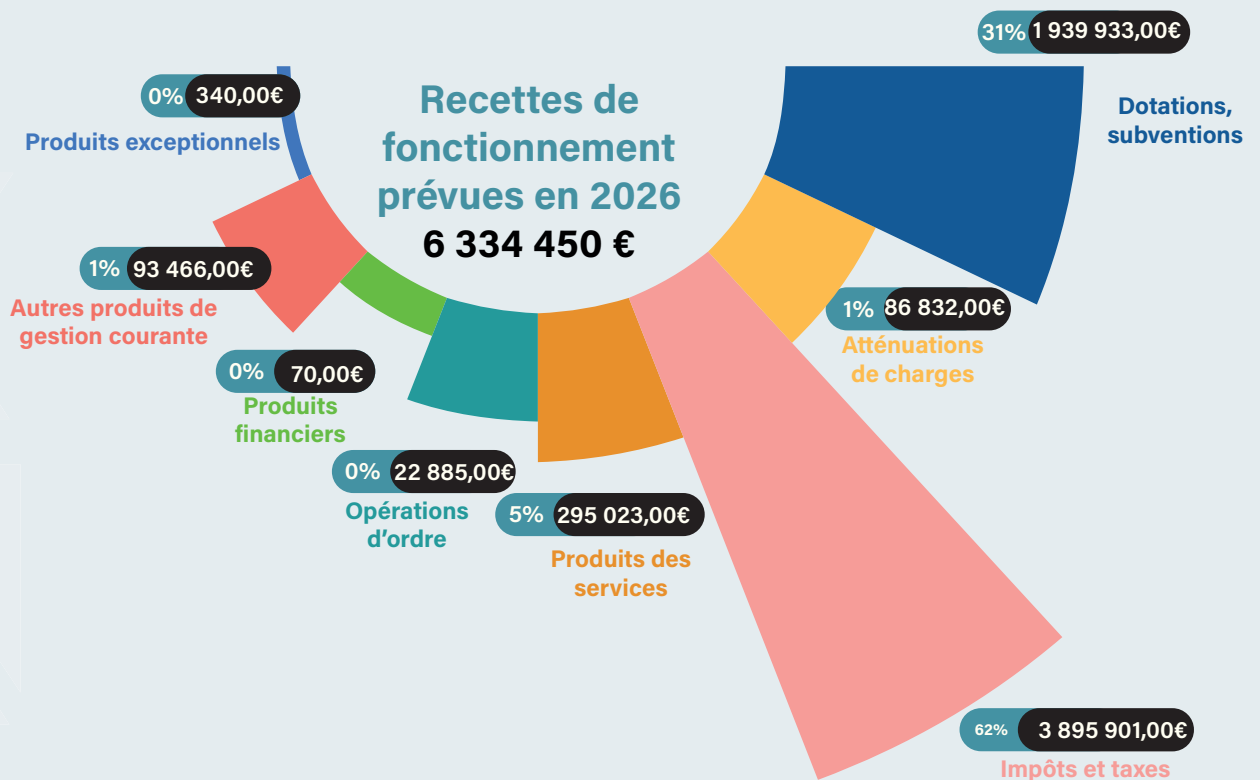
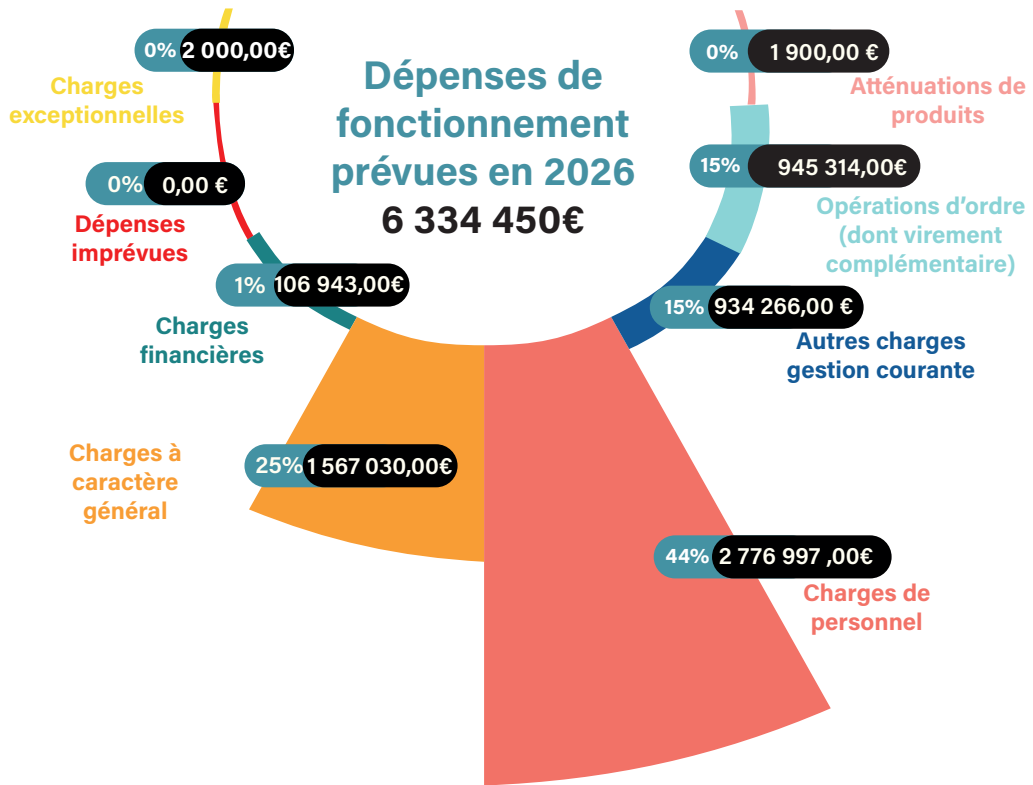
- ▶ rénovation des bâtiments publics ;
- ▶ travaux de voirie ;
- ▶ modernisation des écoles ;
- ▶ aménagements urbains et environnementaux.
- ▶ création ou amélioration d'équipements sportifs et culturels ;

Ces investissements sont financés grâce à l'épargne dégagée par le fonctionnement, aux subventions et, lorsque cela est nécessaire, à l'emprunt.

Trouver le bon équilibre

La gestion d'une commune consiste à concilier les besoins quotidiens des habitants, les investissements nécessaires au développement du territoire et les ressources disponibles. Certaines recettes évoluent en fonction de critères précis, comme la population ou la longueur de voirie entretenue. Ainsi, lorsqu'une compétence est transférée à l'intercommunalité ou que certaines charges diminuent, les aides associées peuvent également évoluer. L'objectif reste le même : maintenir des services publics de qualité, maîtriser les dépenses et préparer l'avenir de la commune dans un contexte financier de plus en plus exigeant.

Budget primitif 2026



Investissements 2026

La section d'investissement du budget principal s'équilibre à 8 109 470 €.

Les dépenses d'équipement s'élèvent quant à elles à 6 824 985 €, elles concernent principalement les champs de compétences suivants :



Cadre de vie / sécurité

- Poursuite de la restructuration, rénovation énergétique et extension de la mairie
- Poursuite de l'aménagement de la rue des Alliés et des rues adjacentes
- Installation d'une centrale photovoltaïque (parking du vélodrome) :
Opération fléchée dans un budget annexe (cf. infra)
- Rénovation du parc d'éclairage public (LED)
- Programme de travaux sur la voirie rurale :
Secteurs de Questenen Plaine, Kerscoulic
- Réhabilitation du lavoir de Bécherel
- Assistance à maître d'ouvrage pour la réalisation d'un lotissement communal (ex. parcelle Cozic)



Écoles / Jeunesse

- Poursuite des travaux d'agrandissement et transformation du réfectoire en self - école élémentaire Manehouarn



Culture / Tourisme / Communication

- Médiathèque : rénovation de l'éclairage et de la signalétique



Urbanisme / Économie

- Lancement d'un nouvel appel à projets pour le camping de Pont-Nivino
- Acquisition du terrain LE MERCIER sis Creis er Prat, selon la délibération du 25 septembre 2025
- Acquisitions foncières selon les opportunités qui se présenteront, visant notamment à accompagner la construction de logements conventionnés



Sport / Associations

- Achèvement de la réfection du plateau d'évolution physique au complexe sportif
- Désignation d'un maître d'œuvre pour la construction d'une seconde salle des sports



Équipement des services / infrastructures

- Matériels, informatique, mobiliers...



Budget annexes

- Extension de la Maison de Santé Pluridisciplinaire
- Énergie photovoltaïque



Gwenn Le Nay, un élu au cœur du patrimoine et de la transformation numérique à Lorient Agglomération



À Lorient Agglomération, Gwenn Le Nay occupe la fonction de vice-président et a la charge d'une compétence mêlant deux enjeux majeurs du territoire : la gestion du patrimoine communautaire et le développement du numérique.

Une mission entre gestion du présent et préparation de l'avenir

Gwenn Le Nay supervise le patrimoine communautaire, un domaine essentiel qui concerne la maintenance des bâtiments, les équipements publics ainsi que certains services structurants.

Il pilote la stratégie d'intelligence numérique du territoire, avec l'ambition de moderniser les services publics, renforcer l'attractivité du territoire et favoriser l'interconnexion des communes à travers des outils numériques performants.

Cette dualité traduit une logique claire : tandis que le patrimoine répond à des enjeux de gestion à court et long terme — arbitrages, maintenance et optimisation des coûts — le numérique s'inscrit dans une vision plus structurelle, tournée vers la transformation du territoire à long terme. Membre du bureau exécutif de Lorient Agglomération, Gwenn Le Nay dispose d'une délégation de signature du président et participe aux décisions stratégiques prises par le conseil communautaire. S'il pilote des projets structurants, les grandes orientations budgétaires et les décisions majeures restent le fruit d'arbitrages collectifs. Cette gouvernance impose un travail constant de concertation avec les différentes communes et les partenaires institutionnels.

Des moyens financiers conséquents

Le périmètre du patrimoine représente des moyens financiers significatifs. L'agglomération consacre environ 42 millions d'euros au fonctionnement et à la gestion du patrimoine, couvrant notamment l'entretien des infrastructures et équipements. À cela s'ajoutent 66 millions d'euros dédiés aux investissements, permettant la modernisation des équipements et le développement de nouveaux projets d'infrastructures. Concernant le numérique, aucune ligne budgétaire autonome spécifique n'est identifiée : les actions sont financées à travers le budget général de fonctionnement de l'agglomération.

Des priorités stratégiques fortes

Parmi les dossiers prioritaires figurent plusieurs axes structurants :

- ▶ l'optimisation du patrimoine immobilier communautaire, via des logiques de mutualisation et de rationalisation des équipements ;
- ▶ le développement d'une offre numérique territoriale, favorisant l'interopérabilité des outils entre communes et l'inclusion numérique des habitants ;
- ▶ le renforcement de la cybersécurité, devenu un enjeu central face à la multiplication des cybermenaces ciblant les collectivités.

Des défis à maîtriser

La mission n'est pas exempte de tensions ; celles-ci peuvent être générées par des sensibilités politiques ou des points de vue différents, notamment sur la répartition des équipements ou des investissements, et appeler des arbitrages entre communes.

À cela s'ajoutent des contraintes budgétaires croissantes, marquées par l'augmentation des coûts de maintenance et un contexte financier plus contraint.

Enfin, la transformation numérique implique aussi une vigilance accrue face aux risques techniques : dépendance aux prestataires, sécurisation des données et prévention des cyberattaques figurent parmi les enjeux les plus sensibles.

Une responsabilité stratégique pour l'agglomération

À travers cette délégation, Gwenn Le Nay se trouve à la croisée de deux ambitions majeures de Lorient Agglomération : préserver et optimiser les infrastructures existantes tout en préparant la transition numérique du territoire. Un poste où gestion rigoureuse et vision stratégique doivent avancer de concert pour répondre aux besoins immédiats tout en construisant l'agglomération de demain.

Annick Maurisseau-Bertrand, au cœur du tourisme, des loisirs et de l'événementiel de Lorient Agglomération



À Lorient Agglomération, Annick Maurisseau-Bertrand occupe une fonction stratégique en tant que conseillère déléguée à la SELLOR et à la SEGEPEX, deux sociétés d'économie mixte qui participent activement à l'attractivité touristique, culturelle, sportive et économique du territoire. Entre patrimoine, nautisme, grands équipements et organisation d'événements, sa délégation couvre un large spectre d'activités au service du rayonnement de l'agglomération. Annick Maurisseau-Bertrand prend les présidences de la SELLOR et de la SEGEPEX.

Une mission tournée vers l'attractivité du territoire

À travers ses responsabilités, Annick Maurisseau-Bertrand accompagne le pilotage de structures essentielles qui participent à l'identité et au dynamisme du pays de Lorient. Son rôle consiste à assurer un suivi politique des orientations, du développement et du fonctionnement d'équipements majeurs, tout en veillant à leur cohérence avec les ambitions de Lorient Agglomération en matière de tourisme, d'économie et de valorisation territoriale. Cette délégation s'articule autour de deux piliers : la SELLOR, tournée vers les loisirs, le tourisme et les équipements culturels et nautiques, et la SEGEPEX, dédiée aux infrastructures événementielles et à l'accueil de manifestations économiques et professionnelles.

La SELLOR : un acteur majeur du tourisme et des loisirs

La Société d'Économie Mixte de gestion d'équipements de loisirs de Lorient Agglomération (SELLOR) constitue un outil structurant pour le territoire. Son périmètre d'action est particulièrement vaste et couvre des sites emblématiques. Parmi les équipements gérés figure le Haras national d'Hennebont, véritable patrimoine historique et culturel, ainsi que la halle équestre L'Écrin, équipement moderne dédié aux activités et événements équestres. À Lorient, la SELLOR pilote également plusieurs lieux incontournables de la Base de sous-marins, notamment la muséographie de la Base, la Cité de la Voile Éric Tabarly, espace emblématique consacré à la culture maritime et à la course au large, ainsi que la Cité des Moussaillons, dédiée à la découverte du monde marin pour les plus jeunes. Le célèbre sous-marin Flore-S645, témoin du patrimoine militaire et maritime local, fait également partie des équipements gérés. L'activité de la SELLOR comprend aussi un important volet hébergement, avec la gestion de 150 lits à la résidence de Kerguelen, des gîtes du Lain ainsi que de la Maison des Skippers, lieu d'accueil privilégié du monde nautique et des compétitions maritimes. Enfin, la SELLOR supervise un réseau d'infrastructures nautiques réparties sur sept sites du littoral ainsi qu'au Parc d'eau vive d'Inzinac-Lochrist. Ces infrastructures favorisent la pratique de nombreuses disciplines : voile, kayak, plongée, char à voile et sports nautiques. Cette gestion contribue à faire du territoire un espace reconnu pour les activités de pleine nature et les loisirs maritimes.

La SEGEPEX : un levier économique et événementiel

En parallèle, Annick Maurisseau-Bertrand suit les activités de la SEGEPEX, la Société d'Économie Mixte chargée de la gestion des équipements liés à l'événementiel.

Cette structure administre plusieurs infrastructures majeures de Lorient Agglomération, à commencer par le Parc des Expositions qui accueille tout au long de l'année foires, salons et grands rassemblements. Le Palais des Congrès constitue un autre équipement stratégique permettant l'organisation de rencontres institutionnelles, culturelles et économiques. L'espace événementiel K2 complète cette offre en accueillant divers formats de manifestations, allant des événements professionnels aux rendez-vous grand public.

Au-delà de la simple gestion immobilière, la SEGEPEX joue un rôle essentiel dans l'organisation de foires, salons professionnels, congrès et manifestations économiques contribuant directement au dynamisme du tissu local, à l'attractivité du territoire et aux retombées économiques pour les entreprises, commerces et acteurs du tourisme.

Une délégation au croisement du tourisme, du sport et de l'économie

Le périmètre confié à Annick Maurisseau-Bertrand illustre l'importance accordée par Lorient Agglomération à l'attractivité du territoire. Entre valorisation du patrimoine, développement des loisirs, soutien aux pratiques nautiques, accueil d'événements et dynamisation économique, cette mission nécessite une coordination constante entre collectivités, opérateurs et acteurs privés.

Dans un territoire profondément marqué par son identité maritime, la SELLOR et la SEGEPEX apparaissent comme deux outils complémentaires : l'une tournée vers les loisirs et la découverte, l'autre vers l'événementiel et les échanges économiques. Cette articulation stratégique est destinée à renforcer le rayonnement de Lorient Agglomération bien au-delà de ses frontières.

La grande histoire de Plouay

Le clocher centenaire (2e partie) par Michel Le Padellec

En janvier 1925, débute la taille des pierres. Déjà le curé LE STRAT se vante que le clocher sera l'un des plus beaux du Morbihan. Le mois de mars voit la démolition de l'ancienne tour. Comme à son habitude, Étienne LE STRAT déclame ses vers : « Clocher de Plouay, kénavo, on ne te verra plus ». Par un curieux signe du destin annonçant un tournant historique, le maire Auguste de PLUVIÉ décède quelques jours avant les derniers coups de pioche du 10 mars. Il est le seul maire de Plouay dont l'enterrement a été célébré dans une église sans clocher !

La première pierre est posée le 15 mars 1925 ; elle est bénite solennellement par M. le curé devant une assistance nombreuse. Afin de ne pas gêner le marché par l'encombrement des matériaux, ceux-ci sont stockés place de Bécherel. Les allées et venues des ouvriers perturbent ainsi la vie du bourg.

En juillet on s'aperçoit que l'on a oublié de prévoir le beffroi pour soutenir les cloches ! Un nouveau devis nécessite une rallonge budgétaire de 16 000 francs, difficilement votée début août par le conseil municipal. Pour pouvoir recevoir le beffroi, la chambre des cloches est déplacée et nécessite des poutres en béton renforcées, car celui-ci pèse 13 tonnes. Fabriqué en cœur de chêne provenant de la Guerche-de-Bretagne, il est d'une solidité à toute épreuve nous dit-on. Il sera rénové fin 2017.

En août, on en profite pour donner « une parure nouvelle à l'intérieur de l'église afin d'être moins indigne de son magnifique clocher » écrit M. le curé dans un style mordant. Nouvel enduit tyrolien mural, pose de vitraux à meneaux en « grisaille riche » pour 19 000 francs et zingage sur la toiture... la réfection s'élève à 48 657 francs. A cela s'ajoute une horloge achetée par la commune 13 600 francs auprès des horlogers plouaysiens messieurs LE GUEN et LE GOFF. Elle sera remplacée en 1957.

De nombreux travaux supplémentaires s'imposent pour adapter l'église au clocher, nécessitant 12 300 francs de surcoût. Une partie du mur nord est refaite. L'église et la tribune de l'orgue sont légèrement rallongées. L'épaisseur des parpaings de la flèche est augmentée. La repose de l'ancienne porte ogivale en pierres est abandonnée pour une neuve. Des abat-sons remplacent les vitres prévues à l'origine, etc.

Malgré tous ces changements, le chantier est rapide et la dernière pierre est posée le 18 octobre 1925. Face au danger de la manœuvre, ce sont l'entrepreneur JAMET et ses deux ouvriers les plus braves et habiles qui s'y emploient. Dans la foulée, la croix en fer forgé est posée au sommet.

Durant le chantier, un seul accident est à déplorer, nécessitant l'hospitalisation de l'ouvrier M. JAOUEN qui, début novembre, pendant les deux mois de finitions, s'écrase au sol depuis l'échafaudage et se brise la cuisse.

La dernière touche consiste en la pose sur le porche d'une œuvre de l'excellent mosaïste lorientais Louis ANDREATTA. Cette œuvre est une véritable catéchèse visuelle associant l'identité locale à la tradition chrétienne. Le clocher, prêt la veille de la messe de Noël, a été construit en neuf mois ! Mais pour l'instant sans cloches, il est sans âme. Il restera silencieux encore quelques mois et attendra leur pose pour son inauguration.

Avec les imprévus, le surcoût est lourd. La construction du clocher, avec la réfection de l'église et la pose d'une grille de protection du crépissage autour de l'église, fait grimper la facture. On frôle les 257 000 francs soit 102 000 francs de plus que le devis initial de l'architecte René GUILLAUME. On a dépensé sans compter et pourtant il reste encore à financer de nouvelles cloches. C'est un nouveau défi pour le curé Étienne LE STRAT.



L'ancien clocher

Istoér vras Ploé

En tour-iliz a gant vlé (eil lodenn) get Michel Le Padellec

Ba miz Geneur 1925 'h oè pet komañset tailhein er vein. Er person, en Aotrou STRAD, 'foeñùe déja 'n or laret 'h uehè inon doh er ré vraùhañ bar Mor-Bihan. Ba miz Meurh 'h oè pet foñdet en tour kouh. Èl kustum, Stevan ER STRAD 'noè laret i uerzennaou : « Clocher de Plouay, kénavo, on ne te verra plus ».

Arriù 'oè on dra ha 'oè or zeblant chañchemant bras ban istoér : er mér Auguste de PLUVIÉ 'oè marù on nebeud déiaou rhauk en taulaou pioch devehañ, e oè pet rheit d'en 10 a viz Meurh. Ba Ploé n'eus ket bet mér ebet meitoñ ha zo pet groeit i ovrenn intèrmant ba on iliz hémb tour !

Er meñn ketañ 'oè pet laket d'er 15 a viz Meurh 1925. Beneget 'oè pet get en aotrou person dirèk or mor a dud. Eit pas steurmeñ er plassennoù marhad, 'h oè pet berniet er vein hag en dañné de zeùel en tour, ar blassenn Bicherèl. En ouvrijan 'hont ha 'tont 'zirañjè buhé er vourh.

Ba miz Gourneñù 'h oè pet koñprenet ne oè ket bet joñjet gober or hoèdaj eit derhiel er hlohaou ! Afér 'oè d'ober on devi neùé ha de béiein 16 000 your ohpénn. Koñseilh er miri 'oè deit de bénn a voéhein eit kemet-se, mè get poeñ. Eit gellein digemér koèdaj er hlohaou, 'h oè pet chañchet léh de gañp er hlohaou, hag afér 'oè a dreustier bétoñ kreñù, kè er hoèdaj 'boueñzè 13 tonn. Groeit 'oè pet get koèd derù doh La Guerche-de-Bretagne. Laret 'uezè ne oè ket a zrailh dehoñ. Rheneùeet e pet ba achimant er blé 2017.

Ba mij Est 'h oè pet ténnet spleit doh er prañtad labouriaou-se eit lakat « bragerissaou neùé ban diabarh a'n iliz eit ne uehè ket distér ba-tal en tour braù », e oè pet skriùet get en aotrou person ba or stil flémms. Laket 'oè pet chik mod en Tirol ar er mangoériaou, guér liù louet ar er fanestaou get bannaou-kreiz, ha zeñgaj ar en dôenn. 'Tré tout, er labouriaou rheneùeéin 'noè koustet 48 657 your. Hag ohpénn kemet-se, er barrez 'noè preñnet on harloj a 13 600 your, zaùet get harlojerian doh Ploé, en Ao. GUÉNN hag en Ao. GO. Inon neùé zo pet laket ba î lhéh ba 1957.

Eit lakat en iliz de gouchein doh en tour 'h oè rhet bout groeit or bochad labouriaou muihoh, ha 'noè koustet 12 300 your ohpénn. Or lodenn doh mangoér en tu hanternoz 'oè pet groeit a neùé. Hirheit 'oè pet on tammig en iliz ha lètrin en orglézaou. Teñùheit 'oè pet parpeñaou bég en tour. En nor gouh a vein, ba form on ojiv, 'oè pet lesket a gosté eit lakat inon neùé. Laket 'oè pet lamennaou de zistroein er zon, ba léh er guérennaou-fanest 'oè pet joñjet lakat de getañ, ha traou 'rell hoah.

Na possib 'h oè pet chañchet rhah en traou-se, er labouriaou 'oè pet kasset de bénn fonnab hag er meñn devehañ 'oè pet pozet d'en 18 a viz Goumikél 1925. Pugur 'h oè dañjerus d'ober, 'h oè pet groeit get er mèstr, en Ao. JAMET, hag i

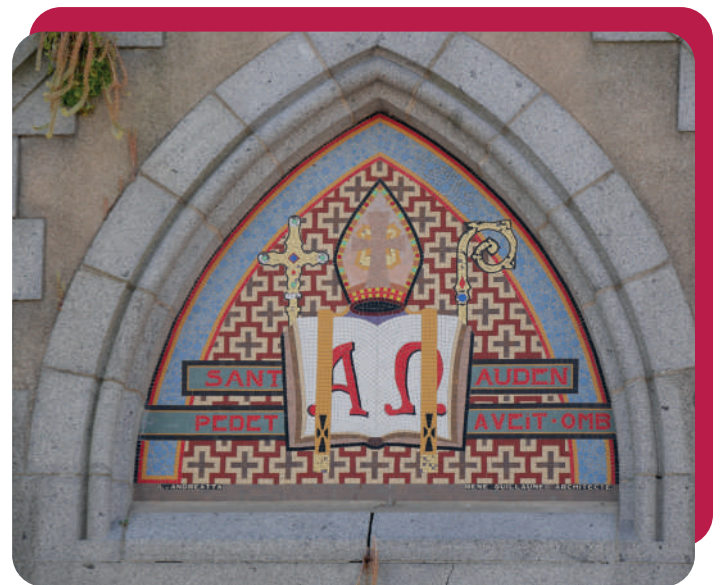
zaou vechérou kourajussañ ha hampèrtañ. Dohtu arlerh, 'h oè pet laket er groéz hoarn gouélet, ar er bég.

Turañt er labouriaou-sen ne oè ket bet meit on aksidant, ha 'h oè rhet bout kasset er mechérou JAUEN d'en ospital : ba pénn ketañ miz Kale-Gouiañ, turañt en daou viziad achimant, 'h oè kôt dja'r chafodaj ha drailhet askorn i vorhad.

Er labour devehañ 'oè stagein doh er porched or mozaik braù zaùet get en artist Louis ANDREATTA, doh en Oriant. En euvr-se zo èl ur hatekiz eit en daoulegad, hag e laka a'n dro kultur er vro ha modellaou a-gouh er gristenèh. Tour en iliz 'oè prest en dé rhauk ovrenn Nedeleg : zaùet 'oè pet ba korv naù miz !

Mè eit er momant, 'noè ket iniañ ebet kè ne oè ket klohaou banehoñ hoah. Chomet 'oè mut on nebeud miziaou hoah, ha groeit 'oè pet fest-digorein en tour arlerh 'h oè pet laket er hlohaou.

A-gaust d'en traou ha 'oè ket bet koñprenet banehè rhauk, 'h oè pet bochad mijaou ohpénn. Er priz 'noè kresket get labouriaou zeùel en tour, rheneùeéin en iliz ha lakat or géhoarn eit goarantein er chik en-dro d'en iliz. Gozik 'h oè pet rhet péiein 257 000 your, de laret, 102 000 your muihoh eit péh 'oè pet mèrchet ar devi ketañ er zaùour-tier René GUILLAUME. Impliet 'oè pet en argant hémb zellet, ha neoah 'h oè hoah klohaou neùé de breñnein. Or labour stèr de gas de bénn hoah eit er person, Stevan ER STRAD.



La mosaïque de Louis Andreatta

La vie de nos aînés à l'EHPAD

Atelier culinaire avec le centre de loisirs

Depuis janvier, l'EHPAD de Plouay accueille chaque mois des enfants du centre de loisirs pour partager un atelier pâtisserie avec les résidents.

Ensemble, petits et grands confectionnent des recettes dans une ambiance conviviale, mêlant créativité, échanges et transmission de savoir-faire.

Au-delà du plaisir de cuisiner, ces rencontres favorisent les liens intergénérationnels et ont même donné naissance à un cahier de recettes, enrichi au fil des ateliers. Un beau projet de partage et de convivialité.



La médiation animale, des moments de bonheur

Depuis plusieurs semaines, les résidents de l'EHPAD profitent de séances de médiation animale très appréciées. Chiens, lapins et autres petits animaux apportent douceur, sourires et convivialité, favorisent les échanges et les souvenirs. Ces rencontres, parfois à la ferme grâce au minibus de la commune, offrent avant tout de précieux moments de partage et de bien-être.



Sortie cinéma au Fauët

Les résidents de l'EHPAD ont passé un bel après-midi à l'occasion d'une sortie cinéma au Fauët pour découvrir le film consacré à Charles Aznavour. Entre émotion, souvenirs et échanges, cette escapade conviviale a permis de vivre un agréable moment hors du quotidien. Un grand merci à la commune pour la mise à disposition du minibus. Une expérience à renouveler sans hésitation !



La musicothérapie s'invite à l'EHPAD

Depuis le début de l'année 2026, des séances de musicothérapie animées par Élisabeth Reminiac, musicienne passionnée, sont proposées chaque mois aux résidents.

Au fil des chansons, les anecdotes fusent : histoires de jeunesse, souvenirs de fêtes, moments de vie marquants. La musique devient alors un véritable lien entre les résidents, créant des instants de partage riches en émotions.

Un grand merci à Élisabeth Reminiac pour sa générosité et sa bonne humeur. Un rendez-vous désormais très attendu de tous !



Le Carnaval de la ville

En janvier, les résidents se sont investis avec enthousiasme dans la préparation du carnaval de la ville en participant à la création du traditionnel bonhomme Carnaval. Au fil des ateliers, chacun a pris part au projet : choix des couleurs, bricolage, assemblage et décoration, apportant sa créativité et sa touche personnelle à cette belle réalisation collective. Point fort de cette aventure, la visite de la fanfare Playboby1 à l'EHPAD initiée par le service culture a offert aux résidents un moment festif et musical très apprécié, avant son défilé dans les rues de Plouay. Une belle parenthèse de convivialité et de bonne humeur autour de l'esprit du carnaval.



Un après-midi intergénérationnel

Pendant les vacances d'hiver, l'EHPAD a eu le plaisir d'accueillir des jeunes de l'espace jeunes de Plouay pour un après-midi placé sous le signe du partage et de la convivialité.

Dès leur arrivée, les jeunes ont fait la connaissance des résidents dans une ambiance chaleureuse. Ensemble, ils ont participé à un tournoi de pétanque dans la bonne humeur. Les équipes, mêlant différentes générations, ont permis à chacun de s'impliquer, que ce soit en tant que joueur ou supporter. Rires, encouragements et esprit d'équipe étaient au rendez-vous !

Après l'effort, place au réconfort avec une dégustation de crêpes très appréciée de tous.

Un grand merci aux jeunes de Plouay pour leur enthousiasme et leur gentillesse. Une belle rencontre que tous espèrent renouveler très bientôt !



Un nouvel espace de détente pour les professionnels

À la suite de l'enquête de satisfaction interne menée en 2025, un nouvel espace extérieur a été aménagé pour les agents de l'EHPAD dans le cadre du plan d'action 2026. En complément de la salle de pause, cette terrasse équipée offre aux équipes un cadre agréable pour leurs temps de repos. Cet investissement s'inscrit dans la démarche Qualité et la politique de QVCT de l'établissement.

La responsable qualité salue cette réalisation : "Je suis ravie de l'aboutissement de ce projet. Il est le résultat d'un réel dialogue avec les équipes. Nous avons aménagé cet espace à partir des souhaits exprimés dans l'enquête de satisfaction du personnel et après des discussions qui ont permis d'en affiner les détails ensemble. La direction a su faire preuve d'une grande réactivité pour s'investir dans ce projet qui a pour objectif d'améliorer le quotidien des équipes."



Des professionnels à l'écoute

Julie Maillard, psychologue

Psychologue clinicienne d'orientation analytique depuis 2022, je travaille auprès des personnes âgées depuis presque 5 ans. Travailler en EHPAD n'était pas mon premier choix mais j'y ai découvert un attachement sincère pour ce public parfois si particulier. Mon approche est centrée sur la personne dans sa globalité et avec tous les prismes qui la composent. Favorisant un accompagnement flexible et personnalisé, j'adapte ma pratique et mon approche à la personne que j'accompagne.



Lauryne Croizer, responsable qualité

Mon parcours au sein de la collectivité a débuté en mai 2022, à l'occasion d'un stage réalisé dans le cadre de mon BTS SP3S. Par la suite, j'ai poursuivi mon engagement en effectuant différents remplacements durant les vacances scolaires. À la rentrée 2024, j'ai eu l'opportunité d'intégrer en alternance le service de protection juridique des majeurs afin de les accompagner dans leur évaluation HAS (Haute Autorité de Santé). Depuis 2025, dans le cadre de mon master en management et ingénierie du médico-social, je poursuis cette dynamique en accompagnant l'EHPAD de Plouay sur le développement de sa démarche qualité. C'est avec beaucoup d'enthousiasme que j'aborde cette nouvelle étape !

CCAS de Plouay

Junior Senior®

SERVICES ET AIDE À DOMICILE

ADMR
— pour tous, toute la vie, partout —

Partenariat ADMR & Junior Sénior

Depuis mars, l'EHPAD de Plouay développe un partenariat avec l'ADMR et Junior Sénior autour de rencontres mensuelles conviviales.

Les résidents et les personnes accompagnées à domicile partagent jeux, ateliers et animations dans une ambiance chaleureuse.

Ces moments favorisent les échanges, créent du lien et contribuent à lutter contre l'isolement.

Le registre des personnes vulnérables
En cas de risques exceptionnels ou de dispositif d'alerte, certaines personnes, isolées ou vulnérables nécessitent une attention particulière.

Alertes
Tempêtes
Fortes chaleurs
Grands froids
Épidémies
Préventions

Signalez-vous

Centre Communal d'Action Sociale (CCAS)
1 Allée des Tilleuls 56240 Plouay

02 97 33 30 85

Inscription sur le registre des personnes vulnérables

Le CCAS tient un registre des personnes vulnérables. Si vous vous sentez isolé.e ou en situation de fragilité, pensez à vous inscrire sur ce registre !

Contactez le CCAS de Plouay au 02 97 33 30 85 pour vous inscrire afin de prévenir les risques (déshydratation, aggravation des pathologies, etc.) liés aux fortes chaleurs et aux grands froids.

Cette inscription est volontaire et facultative, et les données collectées (identité, âge, adresse, coordonnées téléphoniques, personne à prévenir en cas d'urgence, etc.) sont confidentielles.

Point Médiation Numérique : un accompagnement personnalisé

Le Point Médiation Numérique (PMN) accueille tout au long de l'année les Plouaysiens et les Plouaysiennes rencontrant des difficultés dans l'utilisation des outils numériques et d'Internet.

Ce service propose un accompagnement personnalisé pour aider chacun à mieux maîtriser ces outils dans la vie quotidienne, mais aussi pour faciliter les démarches administratives en ligne.

Actuellement, l'atelier se tient un mardi matin sur deux, de 9h00 à 12h00, sur rendez-vous. Chaque rendez-vous est individuel, personnalisé et d'une durée d'une heure afin de répondre au mieux aux besoins de chacun.



06 70 45 39 60

afrplouay@gmail.com

Les travaux de restructuration et d'extension de la mairie d but s en mai 2025 se poursuivent

  l'issue du piquetage de l'enduit de la fa ade principale de la mairie, la question de la conserver en pierres apparentes s'est pos e. Apr s concertation avec l'architecte et l'entreprise de gros  uvre, nous n'avons malheureusement pas pu conserver cette fa ade en pierres apparentes en raison de leur forte porosit , de l'in galit  des surfaces ainsi que de la pr sence de briques en arcs de reprise au-dessus des fen tres.

Par cons quent, la r alisation de l'enduit pr vu au march  s'est av r e n cessaire afin de garantir un rendu esth tique et durable.



Cette op ration de 2 398 207   HT b n ficie des aides de :


**PR FET
DU MORBIHAN** 211 500  
*Libert 
Egalit 
Fraternit *


**FRANCE
NATION
VERTE** 127 207.65  
Agr - Mobiliser - Acc lerer


MORBIHAN 25 780.25  


LORIENT 304 000  
AGGLOM RATION

Rue des Alliés

Travaux-Urbanisme

Labouriau ba kér

et rues adjacentes



Après une réunion publique en mars 2024 qui avait permis aux riverains d'exprimer leur avis sur le projet proposé et de définir les sens de circulation, l'aménagement de la rue des Alliés et des rues adjacentes a débuté en octobre 2024.

Une première phase de travaux a permis l'enfouissement des réseaux souples aériens et la réhabilitation des réseaux assainissement - eaux usées, eaux pluviales et eau potable. Ce programme portant sur 1,4 km de voirie, s'est achevé au printemps dernier. Il a permis d'apaiser la circulation routière, de sécuriser les voies et de donner un nouveau visage à cette entrée/ sortie d'agglomération très fréquentée et initialement très minérale. Une large part a été accordée à la végétalisation.

Le montant total de l'opération s'élève à 2 283 724 € HT dont 401 410 € à la charge de Lorient Agglomération dans le cadre de sa compétence eaux pluviales. Le coût à la charge de la commune s'établit donc à 1 882 314 € HT, montant duquel il faut retrancher les aides obtenues.



269 675 €



116 204 €



78 396 €

Travaux de l'axe Questenen plaine - Kerscoulic - Bois de Kerlucas

S curisation de l'axe Bois de Kerlucas - Kerscoulic - Questenen plaine.

Cet axe est notamment utilis  comme voie de contournement pour rejoindre Manerio et la RD 769 depuis la d partementale 18 (route d'Inguiniel). Et les v hicules l'empruntant s'autorisent souvent des vitesses excessives. Or cet axe est long  par de nombreuses habitations et travers  r guli rement par les randonneurs du GR38 ; deux lignes de transport scolaire y desservent  galement trois arr ts.

Aussi des travaux visant   s curiser la voie et restaurer la tranquillit  des riverains sont-ils pr vus. La relative  troitesse de la voie n'offrant pas une grande latitude d'am nagements, les travaux envisag s visent   cr er des contraintes pour obliger les conducteurs   ralentir : quais de bus am nag s cr ant un r tr cissement sur une voie avec passage de courtoisie et impossibilit  de d passer un bus   l'arr t, mat rialisation des entr es de village...

L' tude a  t  confi e au bureau d' tude 2LM, entreprise sp cialis e dans les infrastructures routi res, voirie et r seaux divers implant e   Lorient. Le 12 mai 2026, J r me Rouillon, responsable de 2LM et Jo l Bernard, adjoint notamment aux travaux ruraux, ont  chang  avec les agriculteurs empruntant cet axe.

Le vendredi 5 juin, tous deux ont pr sent  le projet aux riverains lors d'une r union publique.

Les travaux, pour un montant pr vu de 160 000   hors taxe, devraient d buter   l'automne.



- 1- S curisation des entr es de hameaux par pose de bordures s paratives et mise en oeuvre de r sine gravillonn e sur chauss e
- 2- S curisation du cheminement pi ton dans le secteur central de la route de Kerscoulic par pose d'une bordure s parative b ton et reprise de l'accotement en enrob 
- 3- S curisation du cheminement pi ton au niveau du village de Kerscoulic par pose d'une bordure s parative b ton et reprise de l'accotement en enrob 
- 4- S curisation du cheminement pi ton de la liaison avec Questenen Plaine par pose d'une bordure s parative b ton et reprise de l'accotement en enrob 
- 5- S curisation du cheminement pi ton de la route du Zandec par pose d'une bordure s parative b ton
- 6- Reprise des enrob s de chauss e du secteur Questenen Plaine
- 7- Reprise des enrob s de Stang Philippe + cr ation d'une zone 20

Lutter contre le frelon asiatique : prévention, vigilance et pièges artisanaux

Pourquoi le frelon asiatique pose-t-il problème ?

Le frelon asiatique se nourrit de nombreux insectes mais attaque particulièrement les abeilles domestiques. Posté devant les ruches, il capture les butineuses en vol, affaiblissant rapidement les colonies. Une forte pression peut entraîner un stress important des abeilles et compromettre la production de miel.

Même si le frelon asiatique n'est généralement pas agressif loin du nid, il peut devenir dangereux lorsqu'il se sent menacé, notamment à proximité des colonies installées dans les arbres, les haies ou sous les toitures.

Une lutte qui repose sur plusieurs actions

La lutte contre cette espèce invasive ne peut pas reposer sur une seule méthode. Les spécialistes recommandent plusieurs leviers complémentaires :

- ▶ le repérage précoce des nids
- ▶ la destruction des colonies par des professionnels
- ▶ la protection des ruchers
- ▶ la sensibilisation du public
- ▶ le piégeage raisonné des fondatrices au printemps

Le piégeage doit rester ciblé afin d'éviter de capturer inutilement d'autres insectes utiles comme les papillons, les abeilles sauvages ou les guêpes locales.

Le piège artisanal est souvent utilisé au début du printemps, période où les reines fondatrices sortent d'hibernation pour créer un nouveau nid.

Comment fonctionne ce piège ?

Le principe est simple : attirer les frelons grâce à un appât sucré ou fermenté placé dans un récipient dont ils ne peuvent plus ressortir facilement.

Le modèle le plus courant utilise :

- ▶ une bouteille en plastique coupée
- ▶ un entonnoir formé avec la partie supérieure retournée
- ▶ quelques petits trous pour éviter l'accumulation d'eau de pluie
- ▶ un mélange attractif au fond du piège

Appâts généralement utilisés

Un mélange fréquemment conseillé associe :

- ▶ bière brune
- ▶ vin blanc (qui repousse davantage les abeilles)
- ▶ sirop ou jus de fruits sucré

L'odeur attire les frelons qui entrent dans le piège par l'entonnoir puis peinent à retrouver la sortie.

Quelques précautions importantes

Le piégeage artisanal doit être utilisé avec discernement :

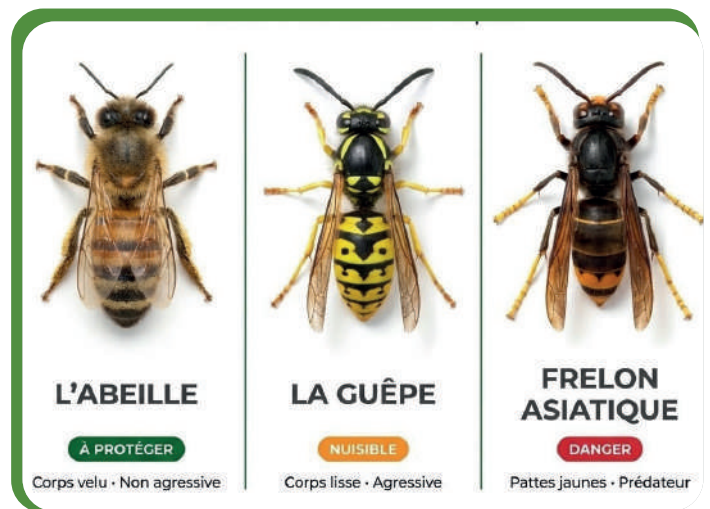
- ▶ éviter de laisser les pièges toute l'année
- ▶ privilégier les périodes de forte activité des fondatrices
- ▶ contrôler régulièrement les captures
- ▶ relâcher les insectes non ciblés lorsqu'ils sont vivants
- ▶ installer les pièges loin des zones très fréquentées

Les collectivités et associations apicoles recommandent également de signaler rapidement les nids observés afin d'organiser leur destruction dans de bonnes conditions.

Reconnaître le frelon asiatique

Voici quelques caractéristiques permettant de distinguer le frelon asiatique :

- ▶ thorax noir
- ▶ abdomen sombre avec un anneau orangé
- ▶ extrémités des pattes jaunes
- ▶ taille généralement plus petite que le frelon européen.



Une mobilisation collective

La lutte contre le frelon asiatique repose surtout sur la vigilance collective. Riverains, jardiniers, apiculteurs et collectivités locales jouent tous un rôle essentiel pour limiter sa progression tout en préservant les autres espèces utiles à l'environnement.

Plus d'informations
sur notre site internet
www.plouay.fr

Le chantier nature



Création d'une aire de jeux par marquage au sol pour l'école élémentaire de Manehouarn

Les agents du chantier nature ont réalisé une nouvelle aire de jeux dans la cour de l'école élémentaire de Manehouarn. À partir d'un marquage au sol, cette aire propose aux élèves plusieurs jeux comme des marelles, des parcours de motricité et des jeux d'équilibre. Ceux-ci favorisent l'activité physique, l'imagination et le vivre ensemble pendant les temps de récréation. Cette opération répond à la volonté de rendre les espaces scolaires plus attractifs et plus respectueux du bien-être des élèves. Par l'utilisation de matériaux adaptés et durables, cela contribue également à l'amélioration du cadre de vie au sein de l'école.

Apprentissage et découverte du métier d'enduseur-façadier

Les adolescents de l'Espace jeunes ont découvert le métier d'enduseur-façadier au cours d'un chantier mené conjointement avec les agents du chantier nature dans la maison Le Cozic.

Encadrés par des professionnels, ils ont participé à la préparation des supports, à l'application des enduits et aux finitions de façade tout en apprenant les règles de sécurité et le travail en équipe.

Cette expérience a permis aux participants de mieux connaître les métiers du bâtiment et de vivre une première approche concrète du monde professionnel.



Pour tout renseignement, contacter Elise RIGOUSSEN, chargée de l'administratif
02 97 33 01 04

Le chantier d'insertion est soutenu par les fonds sociaux européens (FSE), le département du Morbihan et l'État.



Cofinancé par l'UE

Le Scorff au naturel

Une semaine pour sensibiliser à l'eau et à l'environnement



Depuis 2005, au mois de mars, Lorient Agglomération et ses partenaires s'unissent pour proposer un programme d'animations riche et varié permettant de mieux connaître les bonnes pratiques pour limiter les impacts sur la qualité de l'eau, de découvrir et préserver la biodiversité ou encore d'entretenir naturellement son jardin. Des conférences, spectacles, expositions, ciné-débat, ateliers participatifs sont organisés sur l'ensemble du territoire chaque année.

La ville de Plouay, via ses services, s'est toujours investie dans cette action en proposant des animations diverses et visant des publics de tous âges.

Cette année, le service Pom' de Reinette-Lieu d'accueil enfants-parents a proposé une première activité de découverte de la faune et de la flore dans le parc de Manehouarn animé par Suzie Feuilleaubois de l'association Lutin des bois : les tout-petits ont pu jouer avec les sensations, découvrir les odeurs et les objets de la nature. Une deuxième vague d'exploration et de découverte des plantes par le semis et la plantation a été organisée à la maison de la petite enfance pour les parents et les enfants à Pom'de Reinette et pour les professionnelles assistantes maternelles et les tout-petits au relais petite enfance.

Pour les 3 à 12 ans, l'association Familles rurales qui gère le centre de loisirs a proposé de nombreuses activités aux enfants accueillis : découverte de l'arbre, élevage de coccinelles, animations autour du potager...

Les plus grands fréquentant l'espace jeunes, en partenariat avec l'association Les Amis de la rivière, ont peint des pochoirs « La mer commence ici » près des avaloirs d'eaux pluviales pour sensibiliser les passants à la nécessaire protection de nos rivières.

Les adultes n'ont pas été oubliés : le service culture a en effet proposé un atelier de fabrication de fusain animé par Sylvia Boudard, guide-animatrice nature de l'association Les Phryganes implantée à Locmiquélic. Après avoir collecté le petit bois nécessaire, les participants ont fabriqué leurs bâtons de fusain et ont pu ensuite s'essayer à cette technique artistique en croquant le paysage aux abords de la médiathèque.

Printemps de Manehouarn 17^e édition

Une journée ensoleillée et festive
au cœur de la nature



Chaque année, le domaine de Manehouarn se transforme en véritable écrin de nature et de convivialité à l'occasion du Printemps de Manehouarn. Pour cette nouvelle édition organisée le dimanche 26 avril, la ville de Plouay a une nouvelle fois proposé une journée riche en découvertes, en animations et en rencontres, accessible gratuitement à tous.

Dans ce cadre verdoyant particulièrement apprécié des habitants, petits et grands ont pu profiter d'un programme varié mêlant nature, savoir-faire et loisirs. Dès le matin, le public était invité à flâner entre les stands du marché du terroir et des artisans, tout en découvrant une vente de plantes et de matériel de jardin pour préparer la belle saison.

Au fil de la journée, de nombreuses animations ont rythmé l'événement. Les amateurs de nature ont pu s'initier à la reconnaissance des plantes sauvages comestibles lors d'un atelier de cuisine ou encore assister à une conférence autour des céréales en Bretagne. Les plus curieux ont découvert des savoir-faire traditionnels à travers des démonstrations de vannerie ou de travail du bois.

Les activités ludiques et participatives ont également

rencontré un franc succès. Grimpe d'arbres, atelier de création de cerfs-volants, mandala végétal géant ou encore initiation à la pêche ont permis aux familles de partager des moments conviviaux et éducatifs en pleine nature.

La journée a aussi fait la part belle à la culture avec un spectacle jeune public intitulé *La Forêt d'Aristide* donné par la compagnie 1000 bazars.

Au-delà de son aspect festif, le Printemps de Manehouarn s'inscrit pleinement dans une démarche de sensibilisation à l'environnement et à la valorisation des ressources locales. La distribution gratuite de broyat et de compost permettent d'ancrer cet événement dans une dynamique écoresponsable.

Véritable rendez-vous du printemps à Plouay, cette manifestation confirme son succès année après année, en réunissant habitants, associations et visiteurs autour de valeurs communes : partage, découverte et respect de la nature.

18^e Edition
Dimanche 25 avril 2027

Coups de cœur des agents de la médiathèque

JEUNESSE

Un livre qui fait du bien

Amélie Javaux, Éditions Mijade, 2025

Il y a des jours où tout semble s'acharner et notre héroïne en fait l'expérience du matin au soir !

Dans cet album, une petite fille voit les petits tracas s'accumuler jusqu'à lui faire perdre le sourire. Mais quand la nuit tombe, sa maman lui révèle un précieux secret : les livres ont le pouvoir de consoler, d'apaiser et de faire voyager. Blottie contre elle, l'enfant se laisse emporter par la magie de la lecture, et peu à peu, la grisaille de la journée s'efface. Les illustrations tendres et lumineuses de Stefano Martinuz renforcent cette bulle réconfortante. Un album plein de délicatesse, qui rappelle combien les histoires peuvent faire du bien. Une douceur à partager dès 3 ans.



Gautier grand nez

Eva Koop, Éditions Piktos Jeunesse, 2025

Gautier a 11 ans et, depuis la disparition de ses parents, il vit modestement avec son grand-père. À l'école, son grand nez et ses vêtements un peu décalés, hérités de son papi, deviennent des prétextes tout trouvés pour les moqueries, puis pour un véritable harcèlement. Pris au piège, racketté, il n'ose rien dire, de peur d'inquiéter celui qui veille sur lui. Mais une rencontre inattendue avec un chat de gouttière doué de parole, héritier du Chat botté, va peu à peu l'aider à reprendre confiance. Entre réalité et féerie, avec en filigrane la figure de Cyrano de Bergerac, ce roman aborde avec finesse le harcèlement, la différence et la résilience. L'écriture sensible d'Eva Koop, ponctuée d'humour, rend le récit aussi touchant qu'accessible. Un texte fort et nécessaire, à découvrir dès 10 ans.



ADULTE

Je voulais vivre

Adélaïde de Clermont-Tonnerre

Dans ce roman historique et d'aventures sur Anne de Breuil, connue sous le nom de Milady, l'autrice reprend un personnage clé du roman *Les trois mousquetaires* d'Alexandre Dumas. Façonnée par une enfance meurtrie, l'héroïne développe une volonté farouche de justice et affirme sa volonté dans un monde d'hommes. En plus de brosser un portrait singulier de la jeune femme, A. de Clermont-Tonnerre alterne les témoignages et les époques pour relater les intrigues politiques et amoureuses du XVII^e siècle. Ce roman très bien écrit, émouvant et passionnant, nous replonge dans le roman de cape et d'épée.



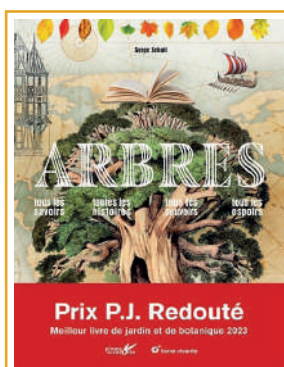
Arbres : tous les savoirs, toutes les histoires, tous les pouvoirs, tous les espoirs

Serge Schall

Une immersion dans le monde des arbres. L'histoire des forêts, les usages des bois, la physiologie végétale ainsi que la place des arbres dans la peinture et la littérature sont au nombre des sujets abordés.

Un documentaire sublime d'une grande qualité avec un contenu riche et intéressant savamment dosé entre texte, illustrations et photos.

Un ouvrage merveilleux à déguster sans modération !



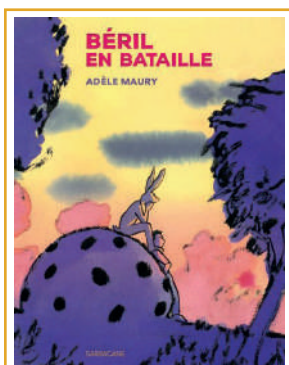
BANDE DESSINÉE

Bénil en bataille

Adèle Maury, Sarbacane, 2025

Bénil, fils de berger, grandit dans une campagne isolée, jouant avec ses amis animaux, Coltaire et Anour, avec lesquels il communique. Réalisant leur vieillissement rapide, confronté au deuil et à la solitude, il perd son don à l'âge adulte. Il doit désormais choisir entre reprendre la ferme familiale ou assouvir sa curiosité en explorant le monde des humains.

Un récit doux-amer sur le temps qui passe, le passage à l'âge adulte, notre rapport à la nature et ce qui fait de l'homme un animal social...



Thrillerville,

Lerenard et Alex Puvilland, Daniel Maghen, 2025

La bourgade de Tranquilleville abrite tant d'étranges événements qu'elle est surnommée Thrillerville. Dans sa forêt, une mystérieuse créature de deux mètres croque les chasseurs, un secret monstrueux se cache dans les profondeurs du lac et plusieurs habitants développent des pouvoirs extraordinaires. Après l'évasion d'un tueur en série local, le shérif et quelques villageois traquent le fugitif.

Une bande-dessinée franco-canadienne loufoque aux allures de série B horrifique avec des personnages tous aussi singuliers les uns que les autres : une lecture jubilatoire !!



Rétrospective culturelle



Janvier

Soirée jeux de société à la médiathèque



Janvier

Spectacle *Merci d'être venu, c'est courageux* par le Théâtre de Lorient



Février

Concert des Gabiers d'Artimon



Carnaval de Plouay



Mars

Expositions *Contes et Portraits* et médiation auprès des scolaires de Jeanne Cissé, étudiante à l'école supérieure d'art de Lorient dans le cadre de l'action Book & d'artistes



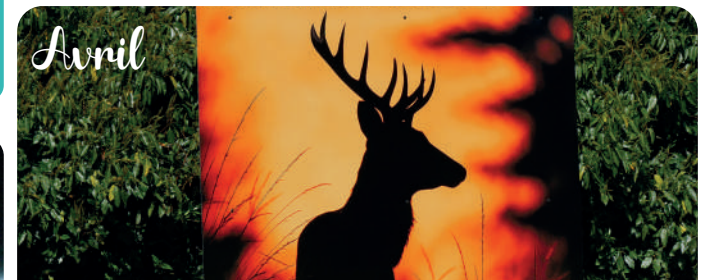
Avril

Atelier cyanotype par Isabelle Boireau dans le cadre du Salon des arts



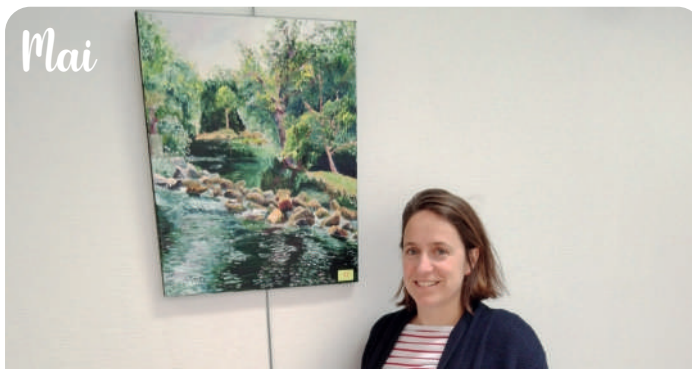
Avril

Spectacle *Attendez que ma joie revienne* par la compagnie Fractale



Avril

Exposition *Au coeur de la vallée sauvage* de Serge Nicolas et Vincent Lelong
Exposition extérieure dans les rues de la ville et dans le parc de Manehouarn jusqu'au printemps prochain.



Mai

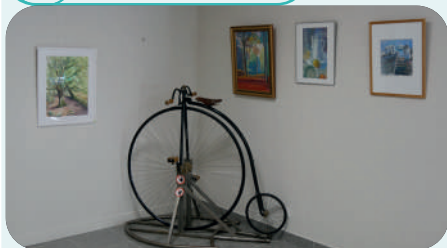
28e Salon des arts. La toile lauréate *Le chant de l'eau* d'Anne-Gaëlle Grèze de Cléguer rejoint la collection de la ville.



Mai

Un après-midi convivial consacré aux petites formes... ciné-concert déjanté *Mutacarbe 2000* pour cinéphiles par la Créatures compagnie, spectacle de hip-hop *Comic show* par la compagnie Primitifs et spectacle de marionnettes *Ulysse en valise* par Frédéric Bary de la Générale électrique.
Le spectacle *Ulysse en valise* a été donné devant 70 écoliers de Manehouarn lors de deux représentations scolaires le 29 mai.

Juillet



Exposition

Les œuvres d'Alfred Boisard et Armel Le Squère animent les murs de l'accueil du domaine de Manehouarn tout l'été. Entrée libre, possible en présence des agents d'accueil.



Marionnettes et chansons

Le Manipophone

LE 17

Deux machinistes font surgir d'une boîte rouge des marionnettes chantant en solo, duo ou trio, entre chansons cultes et réclames rétro.

Spectacle réservé aux résidents et à leurs familles - 15h00 - EHPAD Louis Ropert



Lecture

Partir en livre

3 & 7

Cette année, rendez-vous dans le parc de Manehouarn où Sébastien proposera aux petits et aux grands un moment de lecture convivial autour de ses albums coups de cœur.

Jeune public - de 10h30 à 11h30 - Parc de Manehouarn

Septembre

Journée du patrimoine



La légion romaine VIII Augusta à Manehouarn
SPQR

19 & 20

Découvrez un campement romain sous Vespasien avec la Légion VIII Augusta : deux journées inédites d'animations romaines à Plouay !

Tout public - Horaires à venir - Domaine de Manehouarn

Octobre

Théâtre



Elle pas Princesse, Lui pas Héros

15 & 16

Un spectacle pour petits et grands qui déconstruit les stéréotypes de genre et invite chacun à être soi-même, loin des clichés.

Quatre représentations scolaires les 15 et 16 octobre après-midi, aussi ouvertes aux adultes - Horaires à venir - Salle des fêtes.

Novembre

Programmation d'un spectacle en attente à ce jour

Décembre

Spectacle de feu



Le rêve de neige
Cie Elixir

LE 4

Un voyage féérique pour toute la famille : Neige s'endort avec son livre de contes et part dans un rêve magique à travers la ville et les étoiles, jusqu'à décrocher la lune. Une aventure initiatique pleine de poésie et de découvertes.

Tout public - 19h00 - Place de la mairie

Déambulation



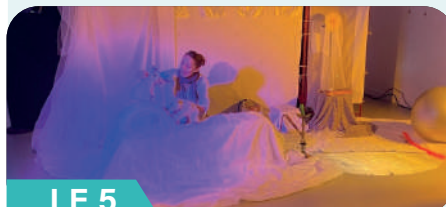
Déambulation
Voie Lactée
Cie OKAZOO

LE 4

À la nuit tombée, échassiers et jongleurs-danseurs vous entraînent dans une ambiance féérique, lumineuse et scintillante.

Tout public - À partir de 17h30 - Centre-ville

Spectacle



Flocon, Neige et Tourbillon
Cie Toutouic (Kervignac)

LE 5

Deux contes d'hiver sur la séparation et l'amitié : Neige, petit ours blanc perdu, rencontre Flocon et découvre l'autonomie.

Jeune public - De 10h30 à 11h00 - médiathèque

Théâtre / musique



En attendant la neige - Cie Unions Libres (Theix-Noyal)

LE 5

En attendant Noël et la neige, Zoé et Léna inventent des histoires drôles et tendres de Père Noël en détresse et d'animaux en fête.

Jeune public à partir de 3 ans - De 16h00 à 17h00 - Salle des fêtes

Petites z'Oreilles

Samedi 3 octobre 2026
Samedi 7 novembre 2026
Samedi 5 décembre 2026
(spectacle de Noël voir ci-dessus)

Samedi 9 janvier 2027
Samedi 6 février 2027
Samedi 6 mars 2027
Samedi 3 avril 2027
Samedi 5 juin 2027

Un nouveau comité syndical

Pour rappel, notre école de musique est gérée par un SIVU (Syndicat Intercommunal à Vocation Unique) créé en 2014 lors de la fusion de la Communauté de Communes de la Région de Plouay du Scorff au Blavet avec Lorient Agglomération. Trois des anciennes communes de la Communauté de Communes de la Région de Plouay, Calan-Inguiniel-Plouay, avaient alors décidé la création de ce SIVU afin de maintenir ce service culturel au bénéfice des habitants du territoire. Lorient Agglomération ayant absorbé le budget de l'ancienne Communauté de Communes, cette entité verse chaque année aux six communes de Bubry, Calan, Inguiniel, Lanvaudan, Plouay et Quistinic l'équivalent du budget annexe de l'école de musique intercommunale (soit 220 000 €) selon des clés de répartition décidées lors de la fusion des EPCI. Les communes membres du SIVU reversent intégralement la somme qu'elles perçoivent à celui-ci, soit :

- ▶ **Calan** : 17 179,88 €
- ▶ **Inguiniel** : 35 747,96 €
- ▶ **Plouay** : 105 985,06 €

Ce syndicat intercommunal est dirigé par un comité d'élus désignés par les conseils municipaux des trois communes membres au prorata de leurs populations. Calan compte ainsi 3 délégués, Inguiniel 4 et Plouay 6. A l'issue des dernières élections municipales de mars, le comité syndical a donc été renouvelé et les représentants des communes sont :

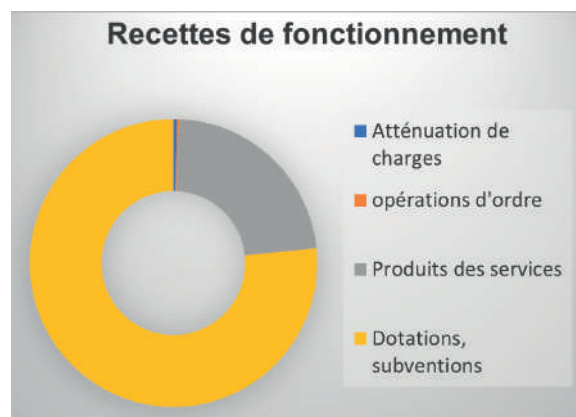
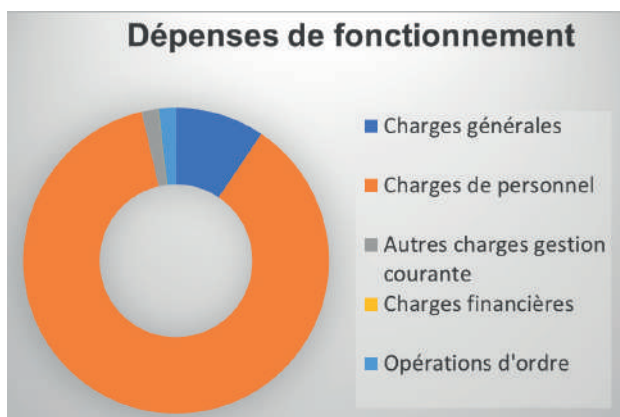
- ▶ **Calan** : Erwan L'HÉRÉEC, François GABILLET, Anicée GUIDOSSE
- ▶ **Inguiniel** : Virginie BESNARD, Virginie GOMBERO, Sonia KERNEN-BELLEC, Christine BOUCHET
- ▶ **Plouay** : Sylvie PERESSE, Annick MAURISSEAU-BERTRAND, Valérie COURTET, Marc LE POULICHET, Lucile TEKAYA, Julie CRENN

Ce comité syndical s'est réuni le 9 avril dernier et a procédé à l'élection visant à pourvoir les postes de président.e et vice-président.es. Ont ainsi été désignés :

Présidente : Sylvie PERESSE - Commune de Plouay

Vice-président.es : Christine BOUCHET - Commune d'Inguiniel et Erwan L'HÉRÉEC - Commune de Calan

Le budget



L'exercice 2025 dégage un excédent de 12 642,42 € en section de fonctionnement et de 13 684,02 € en section d'investissement soit un résultat global de 26 326,44 €. Les charges de personnel représentent 87 % des dépenses. Les dotations versées par les communes et la subvention versée par le conseil département du Morbihan (10 000 € en 2025) représentent 77 % du budget. Afin d'assurer l'équilibre financier du SIVU, les communes membres ont dû verser une contribution d'équilibre soit 4 393,08 € par Calan, 7 799,89 € par Inguiniel et 34 571,75 € par Plouay. Les produits des services représentent 23 % du total des recettes et recouvrent ce qui est versé par les familles, par les communes et les associations de parents d'élèves pour les interventions en milieu scolaire ou accueils petite enfance et la commune de Bubry au regard de la convention qui permet aux enfants de cette commune de bénéficier des services de l'école de musique dans les mêmes conditions que les usagers des communes membres. En section d'investissement, les dépenses se sont élevées à 4 942,25 € et les recettes à 18 626,27 €.

Budget primitif 2026

Les dépenses prévues en section de fonctionnement s'élèvent à 232 935 €. Le budget devant être voté à l'équilibre, les recettes sont prévues au même montant avec une contribution d'équilibre des communes membres de 16 640 € à savoir 1 557,07 € pour Calan, 2 938,14 € pour Inguiniel et 14 144,79 € pour Plouay.

En section d'investissement, le SIVU reporte les crédits disponibles dans cette section à la clôture de l'exercice 2025 soit 21 232 €.

La vie de l'école

Stage de pratique vocale

Les 22 novembre et 24 janvier, les membres des deux ateliers vocaux adultes et ados de l'école ont été invités à participer à un stage de pratique vocale proposé par Isabelle Canova-Selosse et animé par Ioanna Lemoine, chanteuse, pédagogue et musicothérapeute. Le stage a porté sur la polyphonie modale à partir d'un répertoire de chants géorgiens et une restitution publique a été donnée à l'issue des deux après-midis de formation.



L'école de musique participe à la vie culturelle des communes. Ainsi, le dimanche 8 février, s'est tenu le traditionnel concert des pratiques collectives à Calan. Ce concert annuel permet aux ensembles, que ce soit de formation musicale ou ateliers de pratique collective, de jouer en public leurs premiers travaux de l'année. C'est toujours un bon moment pour les musiciens comme pour le public.

Les heures musicales jalonnent l'année scolaire. Ces temps de représentation en public sont l'occasion pour les élèves de présenter régulièrement le fruit de leur travail et leurs progrès, que ce soit en pratique individuelle ou collective. Ici, prestation du groupe de formation musicale collective ados, le 5 mai.



Préparez la rentrée 2026-2027

Pour garantir ses chances d'obtenir une place dans un cursus instrumental, il est conseillé de s'inscrire dès le mois de juin. Le bulletin d'inscription est disponible en téléchargement sur le site internet de l'école ou peut être retiré en version papier directement à l'école.

TARIFS 2026/2027 <small>Suivant la délibération n°2026-08 du 11 mars 2026</small>	Tarif annuel	Ech. mensuelle
Cycles I, II et III - Enfant : moins de 18 ans ou étudiants. Le cursus inclut un cours individuel de pratique instrumentale, la formation musicale et l'accès aux pratiques collectives		
1 enfant inscrit	530€	53,00€
2 enfants inscrits	477€	47,70€
3 enfants inscrits	429€	42,90€
Parcours individualisé adulte	692€	69,20€
Cours instrumental supplémentaire	318€	31,80€
Prêt instrument	153€	15,30€
Pratiques collectives <small>Ces tarifs sont un forfait pratiqué à toute personne non inscrite dans un cursus. Les élèves inscrits dans un cursus accèdent gratuitement aux ateliers. En cas d'inscription d'un élève à plusieurs ateliers, sans cours instrumental, une remise de 50% s'applique sur le 2ème atelier (et suivants) le moins cher.</small>		
Jardin musical	72€	7,20€
Eveil musical	102€	10,20
Initiation ou formation musicale seule	224€	22,40€
Groupe vocal enfants ou ados	163€	16,30€
Groupe vocal adultes	255€	25,50€
Harmonie	153€	15,30€
Ensemble - atelier instrumental	255€	25,50€

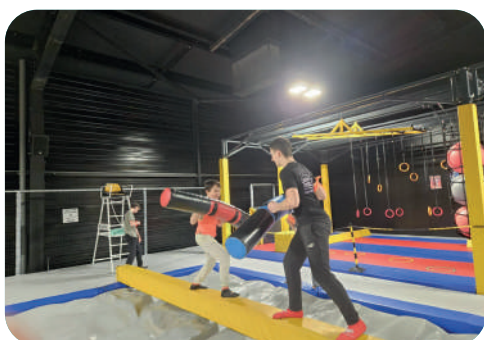
Nous acceptons les paiements par Chèques-Culture Up, Chèques-Vacances ANCV. Nous sommes également conventionnés avec la CAF dans le cadre du Forfait Azur Passion.



Vac'Loisirs Décembre

2025

34 inscrits



Vac'Loisirs Février

2025

62 inscrits



BON À SAVOIR

L'Espace Jeunes est un lieu de rencontre et d'accueil des jeunes de 11 à 17 ans où sont proposées des activités de loisirs pendant les vacances scolaires (Vac'Loisirs). En période scolaire, le foyer est ouvert à tous, le mercredi de 14h00 à 18h00.

Contact :
Anne-Laure LESPERT
02 97 33 32 53
espace-jeunes-plouay@wanadoo.fr



Vac'Loisirs

Avril

2026



58 inscrits
Ping-pong, soirées à thème, Kingoland, sortie plage, badminton, escape game, grand jeux où est Charlie ?, matinée girly, piscine, foot, camouflage en forêt, création de bijoux, Kin ball et parachute, meilleurs pâtisseries, vélo, initiation travaux avec les agents du chantier Nature et Patrimoine.



Tu as entre 11 et 17 ans ? L'Espace Jeunes t'attend !

Envie de bouger, de découvrir de nouvelles activités, de partir en sortie ou simplement de passer de bons moments entre amis ?

Sports, loisirs, projets, soirées, défis, ateliers, séjours... Il y en a pour tous les goûts ! Viens partager tes idées, rencontrer d'autres jeunes et construire des projets qui te ressemblent.

N'attends plus, rejoins l'aventure et fais de ton Espace Jeunes un lieu à ton image !

Conseil Municipal des Enfants



Une nouvelle animatrice pour le Conseil Municipal des Enfants

Le Conseil Municipal des Enfants accueille une nouvelle animatrice, Anne-Marie Le Calvar, chargée d'accompagner les jeunes élus dans leurs projets et leurs actions citoyennes. Elle aura pour rôle d'encadrer les réunions, de favoriser les échanges et d'aider les enfants à concrétiser leurs idées pour la commune. Une belle opportunité pour poursuivre les initiatives portées par le CME et encourager l'engagement des plus jeunes dans la vie locale.



Les conseillers municipaux mobilisés pour la piste de BMX loisirs

Les jeunes conseillers municipaux enfants se sont rendus sur la piste de BMX loisirs afin de constater les difficultés d'utilisation.

Pour rappel, cette piste de 280 mètres linéaires a été créée en 2011-2012 à l'initiative des membres d'une junior association, la Plouay Riders Team, émanant de l'Espace jeunes, avant la création de la piste homologuée inaugurée en 2019.

A l'issue de leur visite, les jeunes ont établi un dossier et l'ont transmis aux services techniques pour que les travaux nécessaires à sa remise en état soient engagés.

Les jeunes élus du CME 2023-2025 mis à l'honneur

Les enfants du Conseil Municipal des Enfants de Plouay ont été félicités par les élus de la municipalité pour leur engagement et les nombreuses actions menées tout au long de leur mandat. De fait, investis dans des projets solidaires, citoyens et intergénérationnels, les jeunes élus participent activement à la vie de la commune. Leur implication et leur enthousiasme ont été salués par monsieur le maire et les élus lors d'un moment convivial organisé à l'espace jeunes.



Les jeunes élus avaient déjà reçu un diplôme d'action remarquable le 5 mars 2025, pour le lien intergénérationnel qu'ils avaient su créer avec les résidents de l'EHPAD Louis-Ropert, lorsqu'ils avaient confectionné, avec eux, des œufs décorés de Pâques pour une chasse aux œufs dans les locaux de l'EHPAD. Cette fois, ils ont reçu un diplôme récompensant la réalisation de jeux innovants en bois, jeux mis à la disposition des écoles en 2025.

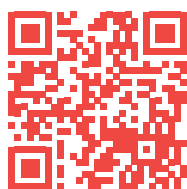
Portail Familles : simplifier les démarches des parents

La commune met à disposition des habitants un Portail Familles, un service en ligne destiné à faciliter les démarches liées aux services péri et extra-scolaire.

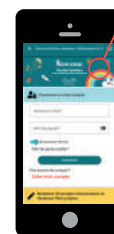
Démarches pour une 1re inscription

Connectez-vous sur le portail familles pour créer votre espace avec vos identifiants.

<https://plouay.portail-familles.app>



Portail familles responsive !



Sur cet espace accessible 24h / 24, vous pouvez :

- ▶ Procéder à l'inscription de votre ou vos enfants pour la restauration scolaire, les garderies, le dispositif Vac'loisirs de l'espace jeunes
- ▶ Effectuer les réservations pour le restaurant scolaire et le service jeunesse
- ▶ Consulter vos factures
- ▶ Payer vos factures à terme échu

Les familles peuvent également consulter les informations utiles, modifier leurs réservations ou mettre à jour leur dossier directement en ligne.

Ce nouvel outil vise à simplifier l'organisation quotidienne des familles tout en améliorant la communication entre les services municipaux et les usagers.

Les parents sont invités à activer leur espace personnel et à vérifier les informations de leur dossier afin de pouvoir inscrire leurs enfants aux différents services proposés par la commune.

Ce service est mis en place pour faciliter et simplifier les échanges entre les familles et la mairie. Toutefois, la municipalité est à votre écoute et se tient à votre entière disposition pour tout renseignement complémentaire.

La Mission Locale : un accompagnement pour les jeunes

La Mission Locale est une structure qui accompagne les jeunes de 16 à 25 ans dans leur parcours vers l'emploi, la formation et l'autonomie. Elle propose un suivi personnalisé pour aider chacun à construire son projet professionnel, trouver un travail, accéder à une formation ou résoudre des difficultés liées au logement, à la santé ou à la mobilité. Grâce à ses conseillers, la Mission Locale joue un rôle important dans l'insertion sociale et professionnelle des jeunes.

Permanence : France Services,
17 rue des Alliés, tous les lundis de 9h00 à 12h00 et de 13h30 à 17h00.
Pour toute question ou prendre RDV, contactez la Mission Locale au 02 97 21 42 05

Petite enfance

Bugaligou

Salle Pom'de Reinette, un espace pour tous

Au sein de la maison de la petite enfance, la salle Pom'de Reinette accueille plusieurs services dédiés aux jeunes enfants, à leurs familles et aux professionnels : le Relais Petite Enfance, Pom'de Reinette LAEP et le multi-accueil Pom'd'api, essentiellement. Cet espace partagé et modulable permet d'organiser des temps d'animation, de jeux, de rencontres et d'échanges pour tous. Pour les enfants, ce sont des moments d'explorations dans un cadre adapté, tandis que les parents peuvent y trouver écoute et accompagnement.



Les professionnels peuvent mener et expérimenter leurs réflexions pédagogiques.

La salle accueille notamment les matinées d'éveil du Relais Petite Enfance, les temps d'accueil de Pom'de Reinette - LAEP ainsi que les espaces moteurs du multi-accueil Pom'd'api. Enfin, les services de la Protection maternelle et infantile (PMI) ont signé une convention avec la commune. La salle est utilisée pour des séances de massage bébé organisées à destination des jeunes parents. Véritable lieu de vie, elle favorise les rencontres et crée une dynamique commune à tous les services dédiés à la petite enfance.



POM' DE REINETTE - LIEU D'ACCUEIL ENFANTS PARENTS - LAEP

Semaine Petite Enfance Du 7 au 11 avril

Du plus petit aux plus grands, la Semaine de la petite enfance sur le thème des équilibres, de la tortue et des émotions a enchanté tous les participants. Une belle mobilisation collective a réuni avec Pom'de reinette le RPE, le multi-accueil Pom'd'api le centre de loisirs, l'espace jeunes, le chantier nature, les services techniques, la médiathèque, l'EHPAD Louis Ropert, ainsi que de nombreux partenaires : intervenante langagière, médiateur animal, musicien, peintre et ergothérapeutes. Ces moments de partages intergénérationnels ont été appréciés de tous.



Une fresque écailles de tortue a été réalisée et est visible à la maison de la petite enfance



LE RELAIS PETITE ENFANCE - RPE

Relais Petite Enfance Plouay, Calan, Lanvaudan : un service d'accompagnement pour les familles et les professionnels

Le Relais Petite Enfance (RPE) de Plouay, Calan et Lanvaudan est un véritable guichet unique d'informations pour accompagner les familles dans leur recherche d'un mode de garde. Il constitue un lieu ressource pour répondre aux questions des parents, les orienter et les aider à trouver la solution la plus adaptée à leurs besoins. En 2025, 177 contacts ont ainsi été reçus pour une demande d'information ou une recherche de solution de garde.

Le relais s'appuie sur un réseau de 50 assistantes maternelles agréées, dont 40 en activité sur le territoire

À Plouay, on compte 33 assistantes maternelles agréées, dont 26 en activité et participant activement à l'accueil des jeunes enfants et à la vie du relais.

Le RPE, c'est aussi un espace adapté pour les matinées d'éveil, proposées tout au long de l'année. En moyenne, 142 matinées d'éveil sont organisées sur la base d'une thématique de la nature, du langage, de l'éveil à soi pour prendre soin de l'enfant. En 2025, 56 enfants y ont participé, accompagnés par leur assistante maternelle, avec 21 professionnelles participantes.

Un lieu de vie et de partage

Ces temps sont aussi l'occasion de créer une ambiance de partage et de réflexion professionnelle, enrichie par la présence régulière de six intervenants extérieurs. Les échanges s'appuient sur la Charte nationale d'accueil du jeune enfant, le référentiel de la qualité d'accueil, ainsi que sur les actualités liées au développement du tout-petit de 0 à 6 ans et aux pratiques éducatives. Un accompagnement précieux au service de la qualité d'accueil des enfants, des familles et du soutien aux professionnels.

Les animations

Ces matinées offrent aux enfants des moments conviviaux, propices au jeu, à la découverte et à l'éveil. Dans un cadre adapté et sécurisant, ils explorent, expérimentent et partagent des activités.



Matinée d'éveil à tour de livres à la médiathèque



Partenariat Jardin - RPE, Les p'tits loup de Mané et le multi-accueil Pom'd'Api

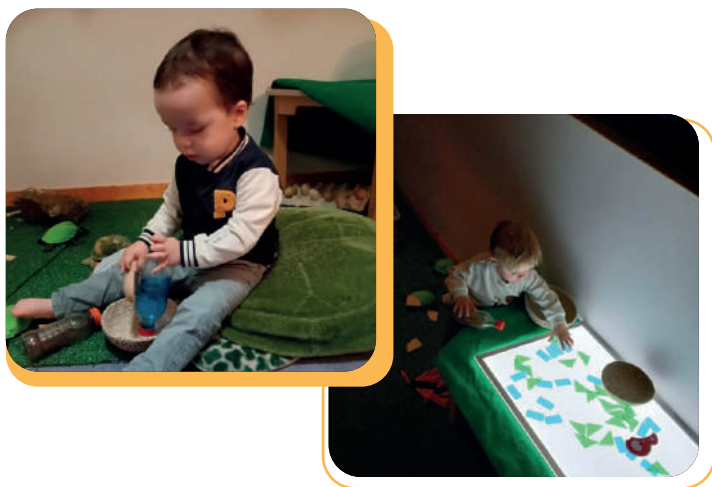


Eveil corporel et moteur - Lanvaudan



Eveil musical par l'école de musique

Multi-accueil



Semaine de la petite enfance

Cette année, lors de la semaine de la petite enfance, et dans le cadre du partenariat, le multi-accueil a construit avec le relais petite enfance, une salle immersive sur le thème des tortues et de l'eau. Cet espace a plongé les enfants dans une ambiance aquatique avec de nombreuses découvertes à faire.

Cette salle a fait l'objet d'une découverte partagée entre les enfants du multi-accueil et ceux accueillis par les assistantes maternelles.

Semaine de la parentalité

Du 18 au 22 mai 2026, l'équipe a proposé une semaine dédiée aux parents afin de répondre au mieux à leurs besoins. Chaque jour, les familles du multi-accueil ont pu participer à différents ateliers : apéro-parents, prévention, ou encore temps d'échange avec une sage-femme en présence des enfants.

Des conférences sur le temps de midi ont également abordé plusieurs thématiques : sommeil, émotions, motricité, limites sécurisantes et langage. Une semaine placée sous le signe des échanges, du partage et de l'accompagnement des familles.



Nouveau projet de sortie

L'équipe de Pom d'Api a construit un projet de sortie au marché. D'abord une fois par mois, puis à terme 2 fois dans le mois, l'équipe et un groupe d'enfants se rendent au marché de Plouay situé à 300m de la crèche.



L'objectif est de faire découvrir aux enfants les étals du marché, les odeurs, les différents aliments qui y sont vendus et de rencontrer les exposants. À chaque sortie, est acheté un aliment, principalement des fruits de saison. Le fruit est ensuite présenté aux enfants, chacun pouvant l'observer, le toucher ou encore le sentir. Il est ensuite préparé pour une dégustation au goûter.

Une convention renouvelée avec Babilou et un agrément modifié

La convention de délégation de service public pour la gestion du mutli-accueil a été renouvelée avec Babilou pour la période 2026-2031. Dans le même temps, l'agrément a été modifié au 1er mars 2026 avec un passage de 30 à 24 places afin de s'adapter à la réalité du besoin d'accueil sur la commune. Ce nouvel agrément est désormais mixte, c'est-à-dire qu'il mixe des places réservées aux habitants de la commune de Plouay, ou travaillant à Plouay, avec quelques places réservées aux entreprises.



Bienvenue à :

JANVIER

09.01.2026 : Louison UDIN
24.01.2026 : Gabin PALAMOUR

FÉVRIER

10.02.2026 : Nathanaël LE GUYADER
11.02.2026 : Alma LE ROUX
16.02.2026 : Loann MULOT
27.02.2026 : Aline BASSIL

MARS

14.03.2026 : Logan NICOL
24.03.2026 : Glenn LE HAY COSNIER

AVRIL

25.04.2026 : Laureline LE HENNE

MAI

06.05.2026 : Cléo GATHIER
11.05.2026 : Louna GOULABERT
30.05.2026 : Naomi LE BOULCH



Ils se sont mariés :

JANVIER

03.01.2026 : Reynald LE GALLOUDEC et Ayane KATAOKA

FÉVRIER

21.02.2026 : Frédéric HELLO et Gaëlle COËFFIC
28.02.2026 : Vincent GIRON et Perrine GUYONVARCH

MAI

09.05.2026 : Sébastien JOSSE et Marine BERGER
15.05.2026 : Jean-Rémi LE GRAND et Elodie PRAMPART
30.05.2026 : Thierry LE GLEUT et Anita HERDIER

JUIN

06.06.2026 : Cédric TURBAN et Jennifer LUCCHINI



Ils se sont pacsés :

FÉVRIER

03.02.2026 : Quentin LOPEZ-PARDO et Mélina LE VAGUERESSE
05.02.2026 : Killian CAHOURS et Marine MORVAN

MAI

12.05.2025 : Sébastien MORLAËS et Sabrina AMDOUNI



Ils nous ont quittés :

DÉCEMBRE

08.12.2025 : Raymond PIERRE, 90 ans
09.12.2025 : Marie-Claude ROCHER, 82 ans
10.12.2025 : Yves KERNEC, 83 ans
15.12.2025 : Nadine LE DU, 66 ans
17.12.2025 : Maria DINAM, veuve GUILLEMOT, 98 ans
31.12.2025 : Jean STEUNOU, 74 ans

JANVIER

08.01.2026 : Michel KOLLER, 80 ans
16.01.2026 : Jean-Philippe SCHLESINGER, 56 ans
17.01.2026 : Yvette SIVY, veuve LE PALABE, 93 ans
18.01.2026 : Huberte ELIËS, veuve CORLAY, 89 ans
20.01.2026 : Frédéric HUPIN, 61 ans
23.01.2026 : Anne VALY, veuve NICOLAS, 99 ans
25.01.2026 : Yvette HANNIER, veuve GENETAY, 98 ans
26.01.2026 : André TAMIC, 81 ans

FÉVRIER

01.02.2026 : Ferdinand LE GOURLAY, 84 ans
06.02.2026 : Simone LÉO, veuve LE ROUX, 93 ans
16.02.2026 : Claudine LE PARC, 78 ans
23.02.2026 : Yvonne MAGRON, épouse PUREN, 74 ans
28.02.2026 : Joseph CARRÉ, 89 ans

MARS

07.03.2026 : Madeleine PRADEL, veuve LE GALL, 91 ans
17.03.2026 : André LE ROUX, 76 ans
22.03.2026 : Éric LE PEN, 54 ans

AVRIL

05.04.2026 : Éric GLAUNEC, 57 ans
21.04.2026 : Alfred GAHINET, 91 ans
28.04.2026 : David LE DIMET, 48 ans
30.04.2026 : Marie LE PABIC, veuve LE STUNFF, 94 ans

MAI

05.05.2026 : Marie-France GUÉGUEN, épouse LE GOUIC, 74 ans
17.05.2026 : Émile LE PESQUER, 78 ans
25.05.2026 : Bernard BILLON, 94 ans
30.05.2026 : Joseph LE STANG, 77 ans
07.06.2026 : Paule BOUDEREAU, 77ans

Agenda des manifestations

deiziataer

A l'heure de la rédaction de ce bulletin, toutes les manifestations ne sont pas arrêtées.

JUILLET

- ▶ **DIMANCHE 5 JUILLET**
RANDO PEDESTRE
Comité de la chapelle
Chapelle de Vrai Secours
- ▶ **VENDREDI 10 JUILLET**
LES ESTIVALES DE PLOUAY
UCIAP
Centre-ville
- ▶ **SAMEDI 11 JUILLET**
COUPE DU MORBIHAN
Comité du Vélodrome Bretagne Sud
Vélodrome
- ▶ **DIMANCHE 12 JUILLET**
FÊTE DES CHASSEURS & TROC ET PUCES
Société de chasse
Domaine de Manehouarn
- ▶ **MERCREDI 15 JUILLET**
DON DU SANG
E.F.S
Salle des fêtes
- ▶ **SAMEDI 18 JUILLET**
LOTO
FCP
Salle des fêtes
- ▶ **SAMEDI 25 & DIMANCHE 26 JUILLET**
BRETAGNE MOTOCLASSIC
Bretagne Organisation Moto
Esplanade des Championnats du Monde
- ▶ **DIMANCHE 26 JUILLET**
PARDON DE SAINT ANNE DU SCORFF
Comité de la chapelle
Chapelle Saint-Anne du Scorff

AOÛT

- ▶ **DIMANCHE 2 AOÛT**
PARDON
Comité de la chapelle
Chapelle Saint-Sauveur
- ▶ **LUNDI 3 AOÛT**
BRADERIE
UCIAP
Centre - Ville
- ▶ **JEUDI 27 AOÛT**
VENDREDI 28 AOÛT
SAMEDI 29 AOÛT
DIMANCHE 30 AOÛT
FÊTES DE PLOUAY- 4 JOURS CIC
PCO & Comité des fêtes
Centre - Ville
Esplanade des Championnats du Monde
- ▶ **SAMEDI 29 AOÛT**
GRAND PRIX PLOUAY PISTE
Comité du Vélodrome Bretagne Sud
Vélodrome

SEPTEMBRE

- ▶ **SAMEDI 5 SEPTEMBRE**
PÉTANQUE
Comité de la chapelle
Chapelle Saint-Vincent
- ▶ **SAMEDI 5 SEPTEMBRE**
FORUM DES ASSOCIATIONS
OMSL
Salle des fêtes

▶ **DIMANCHE 6 SEPTEMBRE**
PARDON
Comité de la chapelle
Chapelle Saint-Vincent

▶ **DIMANCHE 6 SEPTEMBRE**
RANDO PÉDESTRE
Comité de la chapelle
Chapelle Saint-Vincent

▶ **MERCREDI 9 SEPTEMBRE**
DON DU SANG
E.F.S
Salle des fêtes

▶ **DIMANCHE 13 SEPTEMBRE**
PARDON
Comité de la chapelle
Chapelle Vrai Secours

▶ **DIMANCHE 13 SEPTEMBRE**
PILOTAGE ADAPTÉ AU HANDICAP
VISUEL
DV'Sport Auto
Esplanade des Championnats du Monde

▶ **DIMANCHE 20 SEPTEMBRE**
TROC ET PUCES
BMX
Esplanade

▶ **SAMEDI 26 SEPTEMBRE**
LOTO
BMX
Salle des fêtes

▶ **DIMANCHE 27 SEPTEMBRE**
TRAIL DU MARQUIS
Endurance Loisirs
Domaine de Manehouarn

▶ **DIMANCHE 27 SEPTEMBRE**
PARDON
Association des Fleurs
Chapelle Notre-Dame des Fleurs

OCTOBRE

▶ **VENDREDI 2 OCTOBRE**
LOTO
Ecureuils Basket
Salle des fêtes

▶ **DIMANCHE 4 OCTOBRE**
TROC & PUCES
MAM
Salle des fêtes

▶ **DIMANCHE 11 OCTOBRE**
COUPE DU MORBIHAN
BMX
Piste du BMX

▶ **Du 15 au 19 OCTOBRE**
SALON DU CAMPING CAR
Master Camping Cars
Esplanade des Championnats du Monde

▶ **SAMEDI 17 OCTOBRE**
LOTO
Amicale Plouaysienne rugby
Salle des fêtes

▶ **DIMANCHE 18 OCTOBRE**
CHAMPIONNAT REGIONAL CANICROSS
An Orient Canicross
Manehouarn

▶ **SAMEDI 24 OCTOBRE**
MASTER CLASS DE ZUMBA
Amicale Plouaysienne
Salle des fêtes

▶ **DIMANCHE 25 OCTOBRE**
BAL
Amicale des retraités
Salle des fêtes

NOVEMBRE

▶ **DIMANCHE 8 NOVEMBRE**
TROC ET PUCES
USP Tennis de table
Salle des fêtes

▶ **MERCREDI 11 NOVEMBRE**
CEREMONIE DU 11 NOVEMBRE
Municipalité
Salle des fêtes

▶ **VENDREDI 13 NOVEMBRE**
LOTO
Supporters FCP
Salle des fêtes

▶ **SAMEDI 14 NOVEMBRE**
SPECTACLE
Amicale Plouaysienne Rugby
Salle des fêtes

▶ **DIMANCHE 15 NOVEMBRE**
FEST DEIZ
Kas a Barh
Salle des fêtes

▶ **SAMEDI 21 NOVEMBRE**
REPAS DES AÎNÉS
CCAS
Salle des fêtes

▶ **DIMANCHE 22 NOVEMBRE**
TROC ET PUCES
Près des Autres
Salle des fêtes

▶ **MERCREDI 25 NOVEMBRE**
DON DU SANG
E.F.S
Salle des fêtes

▶ **SAMEDI 28 NOVEMBRE**
LOTO
Tennis Club
Salle des fêtes

DÉCEMBRE

▶ **MERCREDI 2 DÉCEMBRE**
DON DU SANG
E.F.S
Salle des fêtes

▶ **VENDREDI 4 DÉCEMBRE**
ANIMATION DE NOËL
UCIAP & municipalité
Centre-ville

▶ **VENDREDI 4 & SAMEDI 5 DÉCEMBRE**
TÉLÉTHON
OMSL & municipalité
Salle des fêtes

▶ **SAMEDI 12 DÉCEMBRE**
SAINTE BARBE
Amicale des sapeurs pompiers
Salle des fêtes

▶ **JEUDI 31 DÉCEMBRE**
RÉVEILLON SOLIDAIRE
Près des Autres
Salle des fêtes