



# PLOUAY



## BULLETIN D'INFORMATIONS MUNICIPALES

- JUILLET 1991 - N° 4 -



<i>Page</i>	
2	<i>SOMMAIRE</i>
3	<i>EDITORIAL</i>
4	<i>BUDGET PRIMITIF</i>
5	<i>BUDGET PRIMITIF</i>
6	<i>MENEHOUARNE</i>
7	<i>RESTAVY</i>
8	<i>LE COMMERCE ET L'ARTISANAT A PLOUAY</i>
9	<i>LES TRAVAUX EN COURS</i>
10	<i>LES TRAVAUX</i>
11	<i>LES TRAVAUX</i>
12	<i>HISTOIRE DE LA COMMUNE</i>
13	<i>LES ECOLES</i>
14	<i>FETE DES MERES</i>
15	<i>CENTRE COMMUNAL D'ACTION SOCIALE</i>
16	<i>INFOS</i>
17	<i>INFOS</i>
18	<i>ETAT CIVIL</i>
19	<i>CALENDRIER DES FETES</i>

## EDITORIAL

Voilà le Bulletin N° 4 paraît et déjà avez-vous peut-être la surprise d'en voir la teneur réduite; Eh bien ! la réponse est simple, nous allons tenter de lui donner plus de rythme. Budget oblige : moins de pages, mais plus d'éditions annuelles. **Un bulletin tous les quatre mois, telle est notre intention et le vœu de beaucoup de Plouaysiens.** Ainsi devrions nous « coller » davantage à l'actualité.

Les travaux, les activités, les manifestations se sont succédés pendant ce premier semestre et chacun pourra en prendre connaissance dans les rubriques concernées.

**J**e m'attacherai davantage à l'**Economie, moteur du développement de notre Commune** qui se devait de passer obligatoirement par une maîtrise foncière des terrains. C'est chose faite : les terres de Restavy géographiquement et techniquement les mieux situées, car proches des équipements, près d'un carrefour routier intéressant, ont été acquises à cette intention et déjà le nouveau Parc d'Activités accueille la première installation qui devrait être suivie, je le souhaite, de bien d'autres.

Que les investisseurs sachent que nous disposons dès à présent de 10 hectares de terrains viabilisés prêts à les accueillir en bordure de la voie LORIENT-ROSCOFF. Il nous a fallu une motivation forte pour permettre une telle réalisation dans des délais aussi courts (un an). Tout d'abord l'acquisition, puis les conventions avec les exploitants agricoles, les études, les dossiers administratifs, les consultations dans le cadre des marchés, et enfin les travaux de viabilité et leur suivi, sans parler bien entendu des négociations et des démarches nécessaires pour mener à son terme la première implantation sur ce Parc d'Activités.

Je remercierai à cette occasion les propriétaires et les exploitants d'avoir permis cette acquisition à l'amiable.

Il reste désormais à faire de ces terrains un aménagement « réussi », conciliant à la fois notre environnement et nos activités économiques.

**V**oici les mois d'été avec leur rythme soutenu de festivités organisées avec autant d'enthousiasme par l'ensemble des bénévoles, que je me dois de féliciter.

**Le point d'orgue de l'été sera, vous vous en doutez les fêtes de PLOUAY avec cette année la retransmission en direct sur CANAL +, de notre Grand Prix Cycliste : Bravo les organisateurs !**

Ce Grand Prix contribue de plus en plus à véhiculer l'image de PLOUAY bien au delà de nos frontières. Il aura également permis, comme vous pourrez le découvrir dans ce bulletin, aux villes de LORIENT et de PLOUAY, par la voie de leurs Maires respectifs, de postuler en 1995 à l'**organisation de futurs Championnats du Monde Cyclistes**. Si la Fédération Française de Cyclisme accepte de retenir notre candidature, la Bretagne accueillera pour la première fois cette épreuve prestigieuse : elle le mérite bien !

**C**omme vous pouvez le constater, il y a des projets et surtout une réelle détermination d'aller de l'avant, mais je fais confiance aux Plouaysiens et à tous ceux qui contribuent d'une manière ou d'une autre à la réussite de ce qu'ils entreprennent : ils savent montrer ce dont ils sont capables.

Rendez-vous est donc pris. En attendant, je vous souhaite de passer un bel été.

Amicalement

**Jacques LE NAY**  
Conseiller Général  
Maire de PLOUAY



REMISE DES LIVRES A LA BIBLIOTHEQUE PAR L'ECOLE ARC EN CIEL  
DANS LE CADRE DU CONTRAT D'AMENAGEMENT DU TEMPS DE L'ENFANT

# BUDGET PRIMITIF

Comme le montre le graphique ci-dessous, les dépenses de fonctionnement de la Commune ont légèrement diminué en 1990 par rapport à l'année précédente.

Le budget de 1991, quant à lui, montre une hausse de 11,7 % par rapport à 1990. Cette hausse, on le voit, s'explique essentiellement par le financement de l'acquisition et l'aménagement du Parc d'Activités de Restavy 2. Les frais « divers » de gestion sont stables de même que les dépenses de personnel, les travaux de fournitures et services extérieurs (TFSE) et les intérêts financiers. Le chapitre « Participations/Subventions » est en hausse légère du fait d'une participation plus importante de la Commune au financement des syndicats intercommunaux.

Notons que sans l'augmentation exceptionnelle concernant le Parc d'Activités, le budget de fonctionnement communal évolue de 1,8 % par rapport à 1990, c'est à dire moins que l'inflation pour un service en constante amélioration (associations, entretien des rues et des routes etc...). Il ne faut pas oublier que le développement de la zone industrielle de Restavy constitue un investissement qui sera à terme « productif d'intérêt » pour notre Commune.

Il nous a semblé intéressant de montrer la structure du budget communal, dépenses d'une part et recettes d'autre part, traduites en franc par habitant (voir ci-contre).

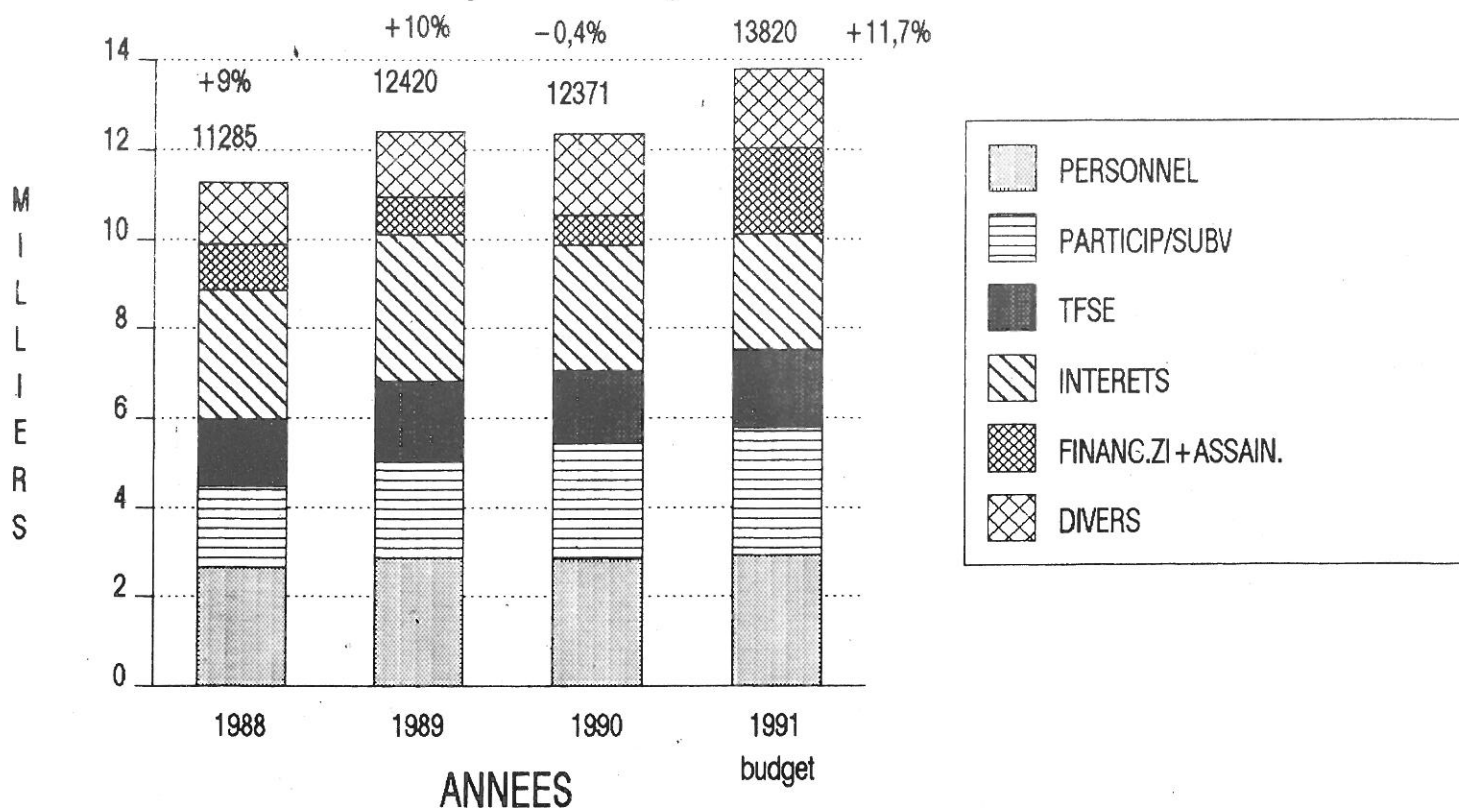
Toutes les rubriques de dépenses ne sont pas individualisées sur ce tableau par exemple le chapitre « Autres », pour 1001 F./habitant regroupe les travaux et services extérieurs, les fournitures et denrées achetées ainsi que les frais de gestion générale. Les dépenses totales, fonctionnement et investissement réunis équivalent à 4.541 F. par habitant qui se décomposent en 2.765 F. pour le fonctionnement et 1.776 F. pour l'investissement.

Ce schéma montre que les recettes de fonctionnement permettent de couvrir les dépenses de fonctionnement et de dégager en plus une « EPARGNE BRUTE » (441 F./habitant) qui sert d'abord à rembourser la part annuelle de la dette et ensuite à financer partiellement les dépenses d'investissement.

Nous voyons que 35 %, soit approximativement un tiers des dépenses totales de 1991, sont financés par les Plouaysiens et les entreprises de PLOUAY, 26 % par l'Etat (transferts reçus) et 14 % par les subventions et participations venant essentiellement du Département.

## DEPENSES DE FONCTIONNEMENT EVOLUTION (MILLIERS F)

Budget commune





# BUDGET PRIMITIF

STRUCTURE BUDGET PRIMITIF 1991

(C O M M U N E)

DEPENSES F/Habitant		RECETTES F/Habitant (5000h)		
FONCTIONNEMENT 2765 F/h	PERSONNEL 588	EXPLOIT 120		
	PARTICIP/SUBV 566	TRANSFERTS RECUS 1146		
	INTERETS FINANCIERS 610	CONTRIB. DIRECTES (locales) 1587	FONCT. 3206 F/H	
	AUTRES 1001		= 35% des recettes totales ou $\approx 1/3$	
INVESTISSEMENT 1776 F/h	REMBT DETTE 383	AUTRES 353	EPARGNE BRUTE : 441 F/h	
	DEPENSES EQUIPEMENT 1302	SUBVENTIONS PARTICIPATIONS 626	EPARGNE NETTE OU AUTOFINANCEMENT = 441 F - 383 F = 58 F/h = 290 000 F	
		EMPRUNTS SUP. 312		
	AUTRES 91	AUTRES 325	INVESTISSEMENT 1263 F/h	
TOTAL 4541 F/HAB. (hors prélèvement Amortissement et charges antérieures)		TOTAL 4469 F/Hab. (hors produits antérieurs)		

## MENEHOUARNE

Dans le dernier Bulletin d'Informations Municipales, nous faisons état des travaux en cours : plantations, étangs.

A l'heure actuelle ces travaux sont réalisés : les deux étangs sont « en eau », et les plantations dévoilent déjà leurs premières feuilles. Si on peut distinguer la double rangée de hêtres reconstituant la grande allée d'accès au château, les minuscules hêtres, chênes rouvres, chênes rouges, cèdres ne nous feront pas oublier de si tôt les arbres majestueux d'avant « 87 ». Ils feront, n'en doutons pas, la fierté de nos enfants et petits enfants.



Des tas de terre végétale sont actuellement stockés devant le château ainsi que près du petit étang. Ils serviront dans le premier cas à réaliser ultérieurement un Jardin à la Française, et le second à recouvrir les matériaux pierreux du terrassement.



Dès cet été, nous allons commencer la réalisation des sentiers pédestres, et en particulier celui permettant la liaison au château et aux étangs par le domaine, à partir de la rue des Acacias.

Quant à la chapelle, un premier contact avec Monsieur DUBOST, architecte spécialiste des édifices religieux, a permis de définir un programme de travaux de première nécessité. Ils seront réalisés par les **SAPEURS POMPIERS DE PLOUAY** et commenceront par la dépose de la couverture, la liaison et la consolidation des murs.





# RESTAVY

## BIENTOT UN NOUVEAU PARC D'ACTIVITES : RESTAVY II

**P**LOUAY, par son histoire et sa position géographique est un carrefour d'échanges.  
UN PAYS DE CONTACT ET GENERATEUR D'ACTIVITES.

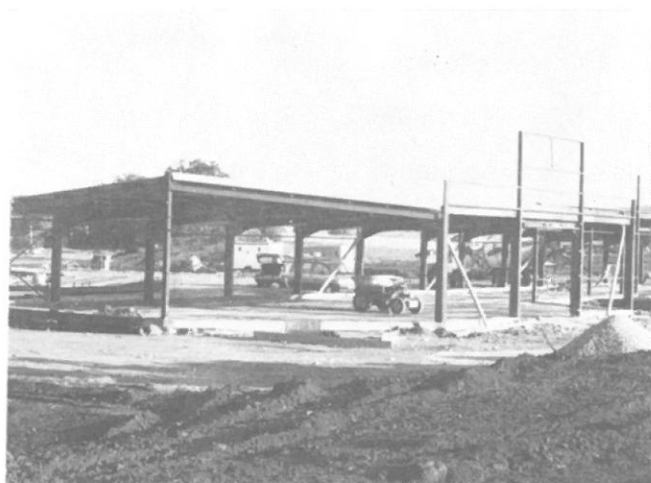
Partant du constat de l'existant (zone artisanale de Rostervel puis le parc d'activités de Restavy 1 créé pour recevoir la SABCO, DELICE FRAIS, MORGANT puis LA RURALE) la Commune a voulu avoir une maîtrise foncière autour du carrefour de Restavy.

L'axe LORIENT-ROSCOFF et la liaison FINISTERE-SUD (Quimperlé) vers BAUD créent des façades intéressantes pour un nouveau parc d'activités.

La récente acquisition par la Commune des terres et du village de Restavy (55 Ha) permet d'avoir un ensemble cohérent bénéficiant d'une infrastructure de qualité. Au niveau de l'énergie, la récente mise en service d'un poste EDF et l'arrivée du gaz peuvent couvrir les besoins.

La conception de cette ensemble permet un traitement optimum des rejets et des eaux usées.

Une tranche de 10 Ha du Parc d'Activités de Restavy 2 est en cours d'aménagement (à gauche de l'axe LORIENT-ROSCOFF) avec la viabilité et la pose des réseaux souples et durs.



Sur celle-ci une première réalisation se concrétise : la menuiserie-agencement de cuisine COLLIN, elle sera opérationnelle en Septembre 1991. Ce premier aménagement permet l'utilisation de plusieurs lots déjà terrassés, immédiatement disponibles.



**A**ctuellement PLOUAY est en mesure d'accueillir depuis la petite entreprise artisanale ou de service jusqu'au site industriel demandant une surface importante (20 - 25 ha). Ces espaces d'activité intègrent aussi un environnement de haut niveau avec le cadre du domaine de Ménéhouarne et un traitement paysager harmonieux de l'ensemble. La création en bordure de la route de QUIMPERLE d'un petit plan d'eau ayant une fonction de bassin d'orage complète cet ensemble et en fera un lieu de travail aux conditions de vie agréables.



A l'heure actuelle, plusieurs projets sont en cours et toute initiative est accueillie par l'équipe municipale, qui s'efforce avec le concours efficace des services et organismes compétents d'apporter l'aide nécessaire et indispensable pour accompagner de manière réaliste l'étude et le montage complet des dossiers jusqu'à leur réalisation dans la mesure du possible.

# LE COMMERCE et L'ARTISANAT A PLOUAY

## L'ENQUETE A.R.I.A.R.C.A.

Une Réflexion s'instaure actuellement dans notre ville sur l'avenir de l'agglomération et notamment du centre-ville.

C'est dans ce cadre qu'une enquête a été menée auprès des commerçants et artisans de PLOUAY par l'A.R.I.A.R.C.A. (Association Régionale Interconsulaire pour l'Amélioration et la Rénovation du Commerce et de l'Artisanat.)

Les résultats de cette enquête mettent en évidence les points forts et les lacunes du tissu commercial et artisanal ainsi que les axes prioritaires d'intervention.

Cette enquête tente également de dégager des tendances permettant de disposer d'une base de réflexion pour ce secteur de l'économie plouaysienne et pour le futur réaménagement urbain.

### METHODOLOGIE DE L'ENQUETE

- **LA BASE** : tous les commerçants et artisans plouaysiens (établissements de moins de 10 salariés).

- **LA METHODE** : un questionnaire, une information par voie de presse, une note aux adhérents de l'U.C.I.A.P..

- **LES RESULTATS** : 102 réponses sur 175 établissements sollicités soit un fort taux en retour témoignant ainsi d'un intérêt certain pour l'objet de l'enquête.

### L'ANALYSE DU COMMERCE ET DE L'ARTISANAT PLOUAYSIEN

- **SON IMPLANTATION** : - Essentiellement rue PAUL IHUEL - rue Général DE GAULLE - place de l'EGLISE

- Le centre ville représente 66 entreprises.

- **SA DESSERTE** : L'ensemble des activités commerciales et artisanales de PLOUAY a une clientèle autant piétonne qu'automobiliste.

- **LES SECTEURS LES PLUS ATTRACTIFS** : la zone industrielle de Rostervel pour les artisans. La place de l'Eglise pour les commerçants.

### - SON AVENIR POTENTIEL :

a) Il paraît solide compte tenu :

\* d'une pyramide des âges des chefs d'entreprises régulière.

\* d'un bon équilibre entreprises récentes/entreprises anciennes et créations/reprises

\* d'un choix presque complet d'activités

b) quelques défauts semblent toutefois apparaître principalement :

\* des locaux commerciaux quelquefois anciens.

\* une discontinuité des pas de portes dans les rues Paul Ihuel et des Alliés.

### LES MOTIVATIONS DES COMMERÇANTS ET ARTISANS PAR RAPPORT A LEUR VILLE

#### - LEUR OPTIMISME :

35 % sont optimistes sur l'avenir de PLOUAY

7 % sont pessimistes

58 % sont indécis

La proportion très faible de pessimistes est encourageante

#### - LE CADRE DE VIE :

43 % le trouvent bien

1 % le trouvent mauvais

48 % le trouvent moyen

8 % ne s'expriment pas sur le sujet

Il faudra donc agir à terme pour améliorer le cadre de vie sachant que l'on a un réservoir important de commerçants et artisans satisfaits.

#### - ATOUTS ET FAIBLESSES DE PLOUAY :

\* ses atouts : - sa situation géographique

- sa desserte routière

- son cadre de vie (proximité de la grande ville, de la mer tout en étant à la campagne).

\* Sa principale faiblesse : l'insuffisance d'entreprises importantes

### LEURS PROPOSITIONS DE REAMENAGEMENT

#### - LA CIRCULATION. LE STATIONNEMENT :

- Trop de circulation, il faut plus de place pour LE PIETON

- Un réaménagement du carrefour place de la Mairie

- Des dispositifs de sécurité

- Une étude de nouveaux itinéraires de circulation.

- Une redistribution du stationnement dans le centre ville au moyen notamment d'un accès facilité à certains parkings (derrière la Mairie notamment)

- Une nouvelle signalisation.

#### - AUTRES AMENAGEMENTS :

- Un embellissement du centre ville

- Un éclairage plus performant

- Modernisation et fleurissement

- Des espaces publics de loisirs (jardin notamment)

Telles sont donc les conclusions de cette enquête réalisée par Monsieur FRAUD architecte et Mademoiselle PENNEC de l'A.R.I.A.R.C.A. avec qui la Municipalité de PLOUAY a passé à cette occasion une convention d'étude; le moment venu elles permettront de constituer L'UNE DES BASES de réflexion pour un aménagement du centre ville.



# LES TRAVAUX EN COURS

## LA SALLE DE JUDO



CHACUN S'ACTIVE



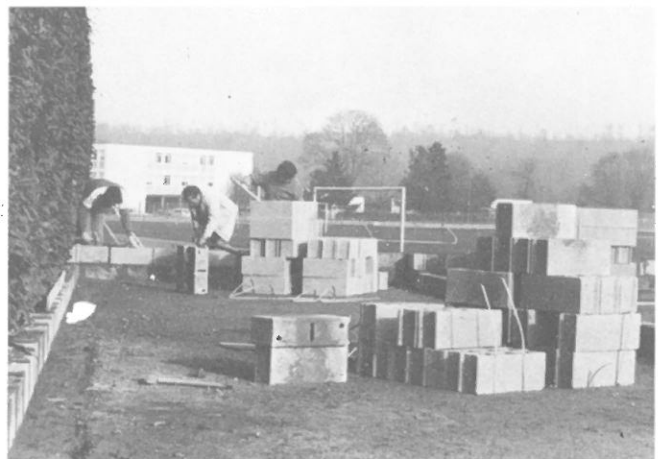
L'OEIL DU PRESIDENT



## LES LOCAUX ASSOCIATIFS Rue PAUL IHUEL



LE CAMPING DE PONT NIVINO



LES JEUX DE BOULES AU PARC DES SPORTS

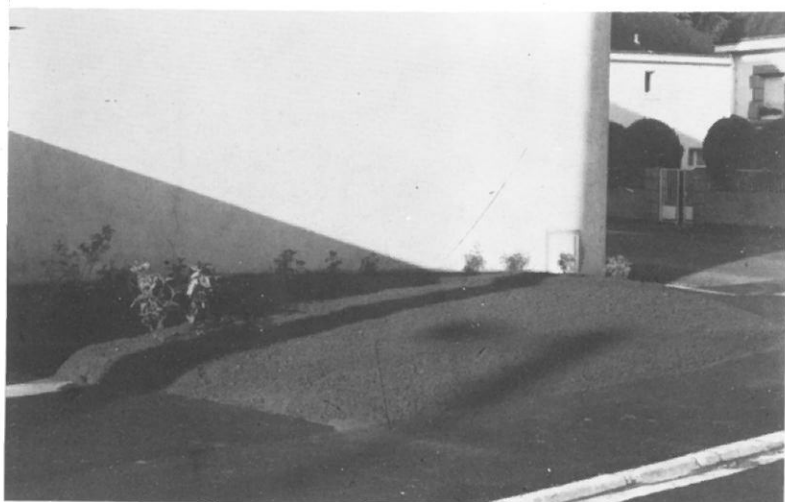
# LES TRAVAUX



RUE DES ALLIES et PLACE DE LA MAIRIE : un nouveau tapis d'enrobé



LE NOUVEAU PONT DE COAT CREN  
les diverses étapes de sa construction



RUE DE LA LIBERATION : un petit jardin de verdure



ROUTE DE LANVAUDAN :  
pose d'un nouveau câble de télécommunication



# LES TRAVAUX

**RUE DE SAINT SAUVEUR : UNE REMISE A NEUF**  
**LE COUT : 458.000 F.**



AVANT LES TRAVAUX...



... PENDANT LES TRAVAUX

**LES TRAVAUX :**  
 les eaux pluviales, les trottoirs,  
 le revêtement de la voirie et des trottoirs



LE BITUMAGE



UNE NOUVELLE PERSPECTIVE



TROTTOIRS ET CHAUSSEE A NEUF



UN JARDINET D'AGREMENT

# HISTOIRE DE LA COMMUNE

## GRANDE FETE PATRONALE DE PLOUAY - 1939

**E**n cette veille de guerre, le COMITE DES FETES composé de : René LE TOHIC, Président

(Constructeur de la bicyclette « PETITE BRETONNE », rue des Moutons - actuellement rue du Commerce).

Joseph IZIQUEL, Jean-Marie HELLO et Eugène GUEGAN, Vice-Présidents.

Pierre KERZREHO, Secrétaire  
Jean-Louis LE GALLOUDEC, Secrétaire adjoint.

François HILLION, Trésorier  
Pierre LE TOULLEC, Trésorier adjoint.

Docteur MORU, Directeur sportif.

organisait, sous le patronage et avec le concours du « CAFE DE L'EPEE et du TIMBRE DE L'EPEE », la GRANDE FETE PATRONALE de PLOUAY, sous la présidence d'honneur de Pierre Marie LE FLOCH, Maire, Conseiller Général et Joseph LE NAY, Conseiller d'Arrondissement.

Au programme : **SAMEDI 26 AOUT**

10 H. 00 : Distribution de pain aux indigents de la Commune

**DIMANCHE 27 AOUT**

9 H. 15 : grande marche à pied (Régionale) de 28 kms, de la place des Bestiaux (actuellement du Marché), Bécherel, Poul fetan, rue de Guéméné (actuellement des Alliés), l'acacia (il y en avait un superbe à l'époque), rue Mentec, à la place de l'Eglise en 10 tours. Prime de passage à l'hôtel de la Place (actuellement Crédit Agricole) : une bouteille de champagne offerte par M. PRADO.

11 H. : Course à pied communale (pour enfants de moins de 14 ans) 4 fois le tour de la place de l'Eglise. Prix offerts par la Maison HELLO « LA CONFIANCE ».

13 H. 30 : Réception de la musique.

14 H. 00 : Course communale de bicyclette (22 kms) de la place des Bestiaux, rue de Bécherel, Calan, Plouay, Pontulaire à Plouay, rue du Faouët (actuellement Général De Gaulle)

16 H. 30 : Course régionale de bicyclette (50 kms) de Bécherel, Lanvaudan, Poulgroix, Plouay, Calan par Bécherel, Pontulaire, Plouay, Calan par Bécherel à Plouay face à la Gendarmerie.

Lâcher de pigeons par LA COLOMBE LORIENTAISE

19 H. 00 : Décoration des rues

et de 8 H. 00 à 18 H. 00 : Grand concours de tir;

21 H. 00 : Retraite aux flambeaux et feu d'artifice.

**LUNDI 28 AOUT**

8 H. 30 : Service funèbre pour les « SOLDATS MORTS AU CHAMP D'HONNEUR » et grande foire.

**MARDI 29 AOUT**

8 H. 00 : Course de cerceaux pour enfants de moins de 13 ans.

9 H. 00 : Raid hippique de 6 kms (1ere manche) de Malachappe, Plouay, Kerpont à la rue du Faouët.

10 H. 30 : Circuit cycliste international de PLOUAY, 200 kms environ. De la rue d'Hennebont (actuellement Paul Ihuel), Croix Verte, Maison Brûlée, Saint Séverin, Plouay, Arzano, Saint James, Pont Scorff, Saint Séverin, Plouay, Arzano, Pont Scorff, Saint Séverin, Plouay, Arzano, Pont Scorff, Saint Séverin, Plouay, Meslan, Porch Coët, Kernascléden, Lignol, Pont Kervené, Inguiniel à Plouay, route de Guéméné. Prix offert par « PARIS SOIR ».

17 H. 30 : Raid hippique de 8 kms (2è manche) de Pont Nivino, Plouay, Kerchopine à Plouay face au Garage DENOEL.

21 H. 00 : Bals dans les divers établissements de la Ville.

Aux années folles succèdent les années difficiles et bientôt la drôle de guerre et les années troubles. Ce que n'avaient pas prévu les organisateurs plouaysiens, c'est que deux dictateurs allaient s'entendre pour se partager le Monde.

Le cœur n'est plus à la fête.

Dés le 23 Août HITLER et STALINE signent un pacte de non-agression et la France mobilise déjà certaines classes de réservistes en attendant la mobilisation générale du 1er Septembre, date à laquelle l'Allemagne franchit les frontières polonaises.



# LES ECOLES



## RENCONTRE DEPARTEMENTALE DES CHORALES SCOLAIRES DE L'ENSEIGNEMENT PUBLIC

- Vendredi 24 MAI 1991 -

En présence de Madame GRENIER, Conseillère en Education Musicale, 150 enfants des communes de PLOUAY, INGUINIEL et BERNE ont participé à cette rencontre à Salle des Fêtes de PLOUAY.

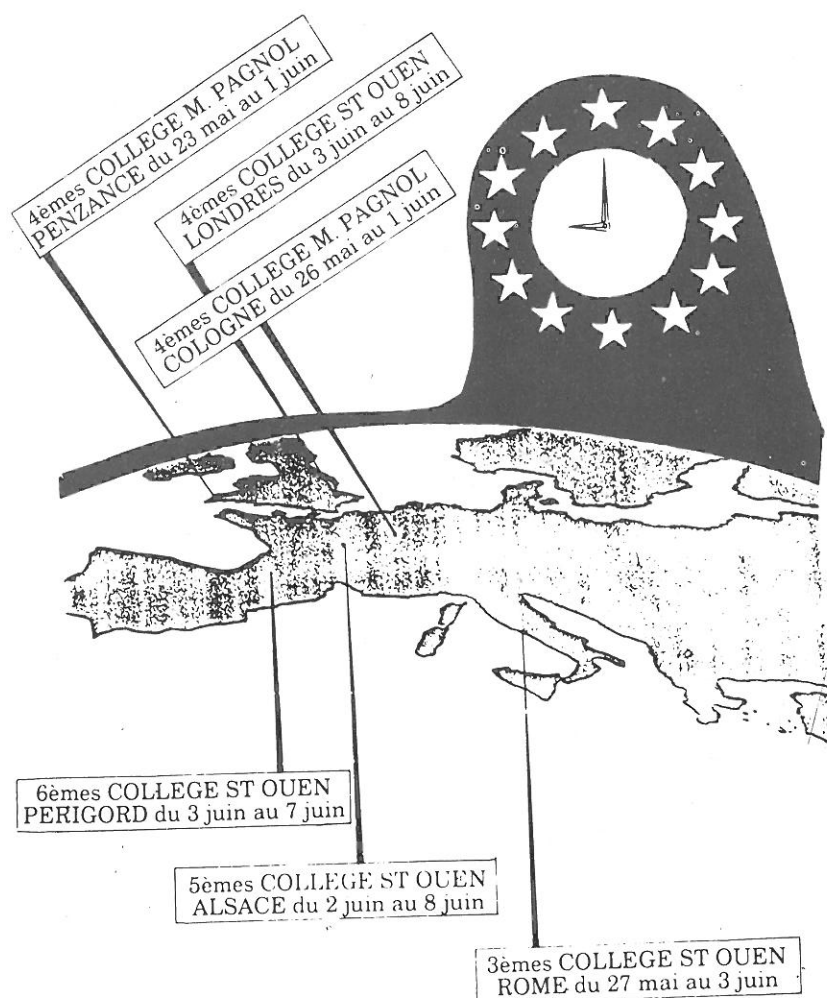
## COLLEGE SAINT OUEN

- Lundi 10 JUIN 1991 -

Inauguration du laboratoire de langues à usage des élèves, bien sûr, mais qui sera ouvert aux associations intéressées



## LES COLLEGES A L'HEURE DE L'EUROPE



# FETE DES MERES

PLOUAY, le 25 MAI 1991

## REMISE DE MEDAILLES DE LA FAMILLE FRANCAISE

par Jacques LE NAY, Conseiller Général - Maire de PLOUAY

Mesdames et Chères mères de famille,  
La Nation a voulu que vous fussiez toutes à l'honneur en ce jour qu'elle vous consacre. Mais notre Commune, avec quelques heures d'anticipation puisque c'est demain la Fête des Mères, se réjouit, en outre de voir le mérite de 12 d'entre vous officiellement récompensé, puisque la grande satisfaction nous est donnée de remettre publiquement

### LA MEDAILLE DE BRONZE DE LA FAMILLE FRANCAISE à

- Madame Adèle LE GLEUT  
4 rue du Bel Air, Mère de 5 enfants.
- Madame Françoise LE GLOANNEC  
16 rue de la Chaumière, Mère de 5 enfants.
- Madame Lucie LE PABIC  
7 bis rue Brizeux, Mère de 5 enfants.
- Madame Madeleine BREGARDIS  
10 rue de la Libération, Mère de 4 enfants.
- Madame Denise MIOTES  
5 allée des Tilleuls, Mère de 4 enfants.

### LA MEDAILLE D'ARGENT DE LA FAMILLE FRANCAISE à

- Madame Louise GUILLEMOT  
3 rue de la Forge, Mère de 7 enfants.
- Madame Marie-Thérèse BIENVENU  
Stang Nivinen, Mère de 6 enfants.
- Madame Marie-Antoinette FLEJO  
Saint Erven, Mère de 6 enfants.
- Madame Marie-Thérèse NICOLAS  
Kervadec, Mère de 6 enfants.

### LA MEDAILLE D'OR DE LA FAMILLE FRANCAISE à

- Madame Anne-Marie DORE  
4 allée des Tilleuls, Mère de 9 enfants.
- Madame Jeanine HELLO  
Kervégant Pont du Roc, Mère de 8 enfants.
- Madame Anne-Marie PHILIPPE  
8 rue du Bel Air, Mère de 8 enfants.

Que toutes reçoivent mes plus vives et chaleureuses félicitations, des félicitations qui sont aussi celle du Conseil Municipal et du Centre Communal d'Action Sociale tout entier.

Et comme, en pareil jour, nous ne jetons pas les maris aux oubliettes, puisqu'ils sont de moitié en beaucoup de choses, j'ai une pensée pour tous les pères ! mais j'aurai une pensée plus particulière pour l'un d'entre vous.

Il m'est en effet donné la possibilité ; en cette circonstance de souligner également les mérites d'un père de famille qui a eu la lourde charge d'élever seul ses enfants. C'est pourquoi je tiens à rendre hommage à Monsieur Henri CADET, père de 7 enfants en lui remettant la médaille d'argent de la famille Française.

Je lui adresse en mon nom et en votre nom à tous nos sincères félicitations.



Nous savons que les mamans n'aiment pas beaucoup les cérémonies protocolaires, mais elles, qui sont si souvent à la peine, méritent bien cet hommage.

Ce sont elles qui créent chaque jour l'ambiance de chaleur affective où leurs enfants s'épanouissent.

Ce sont elles que nous voyons près de leur maisonnée, présentes et toujours disponibles qui écoutent les plaintes, les confidences, les projets, qui aident le soir après l'école à l'effort scolaire préparant le lendemain.

Ce sont elles qui soignent, réconfortent et guident, avec vigilance, la marche en avant de chacun.

Ce sont elles qui tiennent leur maison, gèrent le budget, et, pour celles qui ont une activité professionnelle à l'extérieur ou aux cotés de leur mari, il leur faut trop souvent courir aux courtes heures dites de liberté.

Elles partagent toujours les joies. Mais s'il y a des soucis, elles les gardent courageusement et fréquemment pour elles.

Les mères de familles à l'exemple de chacune d'entre vous sont une source de vitalité et de continuité pour le pays, une valeur sociale qui n'est pas à vendre car rien au monde ne pourrait la payer, mais qu'il est juste et salubre, pour l'Etat, de savoir soutenir, et même, de soutenir davantage !

Votre vie, Chères Mamans, vous la vivez surtout pour les autres, c'est pourquoi elle vaut la peine d'être vécue, c'est pourquoi elle vaut la peine d'être honorée, car la vraie noblesse c'est la vôtre : Celle du Cœur !.

Tels sont les sentiments dans lesquels, le Conseil Municipal et le Centre Communal d'Action Sociale tout entier, vous ont invitées à cette cérémonie, entourées de ceux qui vous sont les plus chers.

Bonne fête à toutes et encore une fois toutes mes félicitations.

# CENTRE COMMUNAL D'ACTION SOCIALE

3, allée des Tilleuls 56240 PLOUAY - Tél. 97.33.30.85

## LES MISSIONS DU C.C.A.S.



L'ENTREE DES BUREAUX DU C.C.A.S.

3, allée des Tilleuls

**L**es missions du C.C.A.S. ne sont pas toujours bien connues car elles exigent, de par la loi, une certaine discrétion.

Le C.C.A.S. de Plouay, avec 45 employés, assure chaque jour l'un des tout premiers services qu'une collectivité doit rendre à ses administrés : l'**ACTION SOCIALE**.

Héritier du Bureau de bienfaisance, créé il y a plus de 2 siècles, puis du Bureau d'Aide Sociale, le C.C.A.S. couvre aujourd'hui un champ d'action très large et il a des compétences dans des domaines aussi divers que :

- La prévention et l'accueil de la petite enfance : crèche, halte garderie...
- Foyer jeunes travailleurs
- La politique de maintien à domicile des personnes âgées ou handicapées grâce à l'aide ménagère, l'auxiliaire de vie, le portage de repas à domicile, l'amélioration des logements, l'hébergement temporaire, la gestion et l'animation de Foyer des Personnes Agées. Le C.C.A.S. participe à une réflexion nationale sur les besoins particuliers des personnes dépendantes.

**T**oujours à l'écoute des personnes les plus défavorisées, par le biais de l'aide sociale légale et de l'aide facultative, le C.C.A.S. s'engage de plus en plus dans la lutte pour l'insertion des personnes et des familles frappées d'exclusion sociale et économique.

**D**epuis le 15 Décembre 1988, une nouvelle attribution lui a été confiée par le législateur : la mise en application du **REVENU MINIMUM D'INSERTION (R.M.I. : loi n° 88-1088 du 1/12/88)** pour les personnes démunies âgées de plus 25 ans.

Le R.M.I. véritable bouée de sauvetage, ne doit pas transformer le bénéficiaire en « assisté social », mais lui procurer davantage d'autonomie et de dignité en lui accordant :

- Le droit de disposer de ressources minimales,
- L'accès à l'assurance maladie,
- Le droit à l'allocation-logement,
- Le contrat personnalisé d'insertion, dont la réussite reste le véritable enjeu du R.M.I.

**E**ngagé dans la lutte contre toutes les exclusions, le C.C.A.S. œuvre chaque jour aux côtés des travailleurs sociaux et des différentes institutions, dans un esprit de solidarité, pour le mieux être de tous.



LE SECRETARIAT



# \*\*\* INFOS \*\*\* INFOS \*\*\* INFOS \*\*\*

## ASSOCIATIONS

Le calendrier des manifestations, établi par l'Office des Sports et des Loisirs, en début d'année, témoigne de l'immense activité déployée par les associations plouaysiennes et leurs sections.

A cet époque de l'année, il est utile de faire un bilan, surtout pour les faits dits « marquants » écoulés depuis le 1er Janvier 1991.

Dans un prochain bulletin d'information, le « loisir » sera mis à la « UNE ».

## BILAN 1991 DE NOS ASSOCIATIONS - FAITS MARQUANTS

### FOOTBALL :

- **Compétition** : L'USP et l'AVENIR se sont maintenus en DRH et ont obtenu un excellent succès dans leurs tournois de sixte respectifs malgré le temps incertain.

- **Loisirs** : L'Amicale a fêté l'un de ses fondateurs le 1er Juin lors de son jubilé : Gaston GRANDVALET, dans le cadre de la visite d'un groupe d'amis Allemands.

La section vétérans de l'USP a réussi une bonne saison.

### CYCLISME :

L'USP a remarquablement organisé le cyclo-cross du 13 Janvier dans le cadre champêtre du Grayo, avec en préambule une très bonne randonnée en VTT.

Le 9 Mai, la Ronde des Pins qu'organise le Club des Supporters de l'USP a été une totale réussite.

### CYCLOTOURISME :

L'AMICALE a accueilli et contrôlé le tour du Morbihan FFCT les 8 et 9 Mai, et PLOUAY est candidat par le départ en 1992.

**JUDO** : David INQUEL s'est distingué les 18 et 19 Mai à CHALON-SUR-SAONE en décrochant la médaille d'or dans la catégorie des moins de 78 Kg au Championnat FSCF.

David INQUEL a été formé à la section JUDO de l'AMICALE par M. NEVRLY.

*Le Maire de LORIENT, Secrétaire d'Etat à la Mer*

*Le Maire de PLOUAY, Conseiller Général*

*présentent conjointement la candidature des deux villes pour l'organisation des Championnats du Monde Cyclistes de 1995*

VILLE DE LORIENT

VILLE DE PLOUAY

Lorient, le 06 juin 1991

Monsieur le Président de la  
Fédération Française de  
Cyclisme  
Batiment Jean Monnet  
5 rue de Rome  
93110 ROSNY SOUS BOIS

sous-couvert de Monsieur le  
Président du Comité de Bretagne  
de Cyclisme  
Rue Vau Louis  
22000 SAINT BRIEUC

Monsieur le Président,

Par la présente, les Villes de LORIENT et PLOUAY, situées dans le département du Morbihan, représentées par leurs Maires respectifs ont l'honneur de faire officiellement acte de candidature à l'organisation des Championnats du Monde Cyclistes 1995.

Les Villes de LORIENT et PLOUAY ne sont distantes que d'une vingtaine de kilomètres. Elles ont décidé de regrouper leurs compétences réciproques pour présenter une candidature unique. Elles sont reliées directement par la R.D. N°789 appelée "Voie Lorient-Roscoff" qui a le mérite d'éviter toute agglomération principale ou secondaire. La région lorientaise dispose de toutes les infrastructures et superstructures indispensables à l'organisation des Championnats du Monde Cyclistes - (aéroport - ports - voies express - T.G.V. - capacités d'accueil hôtelier, etc...).

Si l'Ouest de la France mérite depuis longtemps un tel événement, la Bretagne est certainement bien placée puisqu'elle est considérée comme la terre d'élection du cyclisme en France.

Un groupe de travail est déjà créé. Il regroupe toutes les parties prenantes à une telle manifestation. Des réunions préparatoires ont déjà eu lieu.

Dès à présent, nous nous tenons à votre disposition pour vous apporter des informations complémentaires vous permettant de mieux appréhender notre candidature qui, nous l'espérons retiendra toute votre attention.

Dans l'attente d'une rencontre prochaine, nous vous prions d'agréer, Monsieur le Président, l'expression de notre considération la plus respectueuse.

Le Maire de LORIENT,  
Secrétaire d'Etat à la Mer  
Jean-Yves LE DRIAN

Le Conseiller Général,  
Maire de PLOUAY,  
Jacques LE NAY,

*Yves Le Drian*

*Jacques Le Nay*

**BASKET BALL** : La section des ECUREUILS a organisé sa traditionnelle fête de basket le week-end de Pâques. Cela a été l'occasion d'opposer l'équipe actuelle des seniors filles aux « ANCIENNES » puis l'équipe seniors messieurs à celles de LANGUIDIC et CAUDAN.

Pour clore leur saison, un méchoui a été organisé à MENEHOUARNE le 30 Juin.

# \*\*\* INFOS \*\*\* INFOS \*\*\* INFOS \*\*\*



**TRIATHLON :** Le Championnat de Bretagne de Triathlon « SPRINT » a été organisé par les ECUREUILS le 26 Mai, a réuni 170 concurrents et a vu la victoire de Eric LE MAOUT de VANNES. Rappelons que l'épreuve comporte : 750 mètres de natation, 20 kms de vélo, et 5 kms de course à pied, autour du site de PONT NIVINO

**TENNIS DE TABLE :** La section de l'USP a organisé d'excellents tournois (interne et externe) et tous les jeunes sortent du lots.

**CHIENS D'UTILITE :** Lors du Championnat de France de chien d'utilité qui s'est déroulé le 16 Juin à LORIENT, Monsieur Bernard LE BAIL s'est vu attribuer le titre de Champion de FRANCE avec son chien « BUNK ».

CONGRES DEPARTEMENTAL DE LA CROIX D'OR  
- DIMANCHE 2 JUIN 1991 -



de G à D : Mme LE BEROU, Présidente Départementale de la CROIX D'OR - M. Jacques LE NAY - M. LE PREFET DU MORBIHAN - M. CABON, Président National Délégué - M. LEDAY, Président Régional - M. LE FRANC, Vice-Président de la zone de LORIENT.

**ACCUEIL DES ALLEMANDS :** Le 31 Mai, la Municipalité accueillait un groupe de LIMBURGERHOF qui entretient des relations d'amitié avec les membres de l'AMICALE PLOUAYSIENNE présidée par François BAHUON. Un échange par an depuis 11 ans montre une belle constance et une volonté d'approfondir la connaissance d'autres Européens.

**PLOUAY EST A LA UNE**  
du numéro de Juillet d' « ARMOR MAGAZINE » (le guide de l'été en BRETAGNE)

SECOURISME



LES NOUVEAUX SECOURISTES BREVETES ET LEURS MONITEURS.

**ECOLE INTER-COMMUNALE DE MUSIQUE :**  
Afin de préparer la rentrée 1991-1992 dans les meilleures conditions, des fiches de préinscription à l'école de musique sont disponibles dans les mairies de Plouay, Inguiniel, Lanvaudan, Calan. Les cours reprendront le 16 Septembre. Les disciplines dispensées sont l'éveil musical (pour les 5-6 ans), la formation musicale, le piano, la guitare, la flûte traversière, la trompette, le chant choral. A la demande (six souhaits), d'autres classes instrumentales pourraient s'ouvrir.

CONGRES DEPARTEMENTAL DE L'U.F.A.C.  
- DIMANCHE 14 AVRIL -



de G à D : M. GUYOMARD, Président de l'U.F.A.C. - M. LE PREFET DU MORBIHAN - M. LE MAIRE DE PLOUAY, CONSEILLER GENERAL - M. LE MAIRE HONORAIRE - M. LE SECRETAIRE DE L'OFFICE DEPARTEMENTAL DES ACVG

# ETAT CIVIL

du 1 DECEMBRE 1990 au 31 MAI 1991

## NAISSANCES

10/12/90 : Pauline MOUELLIC à PLOEMEUR

13/12/90 : Kévin Joseph Jean SIVY à HENNEBONT

28/12/90 : Mathieu BAHUON à LORIENT

17/01/91 : Elodie Solenn Marie LE MEN à HENNEBONT

22/01/91 : Vincent Pierre-Marie LE MOUELLIC à PONTIVY

01/02/91 : Maud Mariana VARY à HENNEBONT

22/01/91 : Nicolas François Joseph Pierre SIMON à PONTIVY

05/03/91 : Mathilde Andrée MIGNON à PLOEMEUR

12/03/91 : Julia Sandrine IHUEL à PLOEMEUR

08/03/91 : Gwendoline EHOUARNE à HENNEBONT

28/03/91 : Julie Laurence LE COZE à LORIENT

30/03/91 : Erwan LE BRETON à PLOEMEUR

24/04/91 : Mickaël Roger LE MOUELLIC à HENNEBONT

03/05/91 : Gina Myléna BENHARIRA à LORIENT

20/05/91 : Yoann CHAUMONT à LORIENT

21/05/91 : Annaïg. Marine TANGUY à LORIENT

26/05/91 : Jérémy Stéphane MICHEL à LORIENT

19/05/91 : Nicolas Yves DAURE à HENNEBONT

24/05/91 : Maxime LE GOUIC à HENNEBONT

## MARIAGES

01/12/90 : Pascal Joseph Denis RIVALAIN 10 Mail Pierre Charlot à BLOIS (Loir et Cher) et Sylvie PENVERNE 3 rue de l'Alvat à PLOUAY

08/12/90 : Sylvain REMETTER 30 rue du Polygone à EPINAL (Vosges) et Christelle Marie Denise BOUTER 30 rue Neuve à PLOUAY

14/12/90 : Philippe JAOUEN Pont Nivino à PLOUAY et Caroline Charlotte GOISLARD 8 rue de Villebois Mareuil à BEAUVAIS (Nord)

09/02/91 : Martial Guy Pierre LE CALLOCH et Raymonde Marie Louise KERMORVANT 21 domaine de l'Etang à PLOUAY

10/05/91 : Jean Louis Henri Antoine SPRAUL 28 rue Mannberg à SOULTZ (Haut Rhin) et Véronique Anne-Marie LE TENIER 14 rue de Kerveline à PLOUAY

18/05/91 : Patrice Jean Joseph LIJOUR et Dominique Josiane GUEGUEN Kernaskellec à CAMORS (Morbihan)

25/05/91 : Eric Daniel Robert HARNAY 4 avenue Mederic à MEUDON-LA-FORET et Isabelle Annie ESTRADE 5 rue de la Saïda à PARIS 15ème

## DECES

04/12/90 : Mathurin LE GALLO - 77 ans - 14 cité de la Chaumière

10/12/90 : Stéphane EVENO - 19 ans - 7 rue de Kerveline

25/12/90 : Marie-Paule MOUELLIC épouse KERVILY - 40 ans - Le Verger

28/12/90 : Marie-Joseph LE GOUIGUEC veuve PHILIPPE - 83 ans - Pont Allon

29/12/90 : Pierre Marie Antoine DOUSSAL - 70 ans - Kerfontaine

14/01/91 : Pierre Marie NIGNOL - 72 ans - 19 rue des Acacias

19/01/91 : Rodolphe Eugène HENRY - 47 ans - Kerprat

19/01/91 : Pierre Marie LE TOULLEC - 79 ans - 3 allée des Tilleuls

25/01/91 : Emile Joseph Marie VARY - 59 ans - 63 rue Neuve

24/01/91 : Jean Bého LE SCOUARNEC - 72 ans - Kerlagadec

23/01/91 : Anne BARDOUIL veuve CARRE - 90 ans - 3 rus des Acacias

07/02/91 : Marie BLAYO épouse LE GAC - 81 ans - 3 allée des Tilleuls

08/02/91 : Joseph Marie IHUEL - 78 ans - 3 rue Anatole Le Braz

09/02/91 : François Noël LE GAC - 81 ans - 3 allée des Tilleuls

15/02/91 : Marie Louise DONIAS veuve LOUARN - 78 ans - La Bruyère

26/02/91 : Jean Louis MOUELO - 60 ans - rue de St. Sauveur

17/03/91 : Anne Yvonne Maria LE BLOND veuve LE GOFF - 87 ans - 3 allée des Tilleuls

18/03/91 : Louis Marie LE CRENNE - 76 ans - Kespern

20/03/91 : Marie-Louise LE GAL veuve COURIO - 83 ans - 29 rue des Alliés

22/03/91 : Jean Marcel GUILLEMOTO - 61 ans - 21 rue de St. Sauveur

27/03/91 : Anne CADO veuve LOY - 90 ans - 15 rue du Moulin

28/03/91 : Marcel Pierre Marie LE MAO - 63 ans - 28 rue de St. Sauveur

07/04/91 : Mathurin ALLANOS - 81 ans - 1 rue de la Libération

09/04/91 : François Marie LE GAL - 79 ans - 56 rue Paul Ihuel

12/04/91 : Marie Anne QUILLIO veuve GUEGUEN - 72 ans - Rostervel

27/04/91 : Jean KERZHEHO - 77 ans - rue des Primvères

08/05/91 : Anaïs Virginie Aurélie Marie Joseph EHOUARN épouse NAIZIN - 79 ans - Le Paou

18/05/91 : François LE DIDU - 85 ans - 31 rue Paul Ihuel

23/05/91 : Constant Pierre Marie GUYOMARD - 90 ans - 1 rue des Camélias

24/05/91 : Amélie Mélanie Rosalie Sylvestre épouse LE BAIL - 66 ans - rue de St. Sauveur



# CALENDRIER DES FETES

de JUILLET à DECEMBRE 1991

## JUILLET

07	FETE DE TY MOULLAC	COMITE DE TY MOULLAC
06 et 07	FETE DES CHASSEURS	SOCIETE DE CHASSE
13 et 14	FETE DE PONT NIVINO	COMITE DE PONT NIVINO
27	CONCOURS DE PETANQUE	U.F.A.C.
28	FETE DE Ste ANNE	COMITE DE Ste ANNE DU SCORFF

## AOUT

03 et 04	CONCOURS DE CHIENS DE DEFENSE	PLOUAY SPORT CANIN
04	FETE DE St. SAUVEUR	COMITE DE St. SAUVEUR
04	CONCOURS DE PECHE	SOCIETE DE PECHE
15	FETE et CONCOURS DE BOULES	F.N.A.C.A.
17, 18, 19, 20	FETES DE PLOUAY	COMITE DES FETES DE PLOUAY
24	NETTOYAGE DE RIVIERE	AMIS DE LA RIVIERE
31	CONCOURS DE PETANQUE	COMITE DES FETES DE St. VINCENT

## SEPTEMBRE

01	CONCOURS DE BOULES	COMITE DES FETES DE St. VINCENT
08	FETE DE VRAI SECOURS	COMITE DE VRAI SECOURS
15	CYCLOTOURISME - BREVET DES TREMPAINS DU MASSIF ARMORICAIN	AMICALE PLOUAYSIEENNE
15	FETE DES FLEURS	COMITE DES FETES DES FLEURS
15	FEST EN DE	CLUB DE L'AMITIE
22	FETE DE St. SEBASTIEN	COMITE DE St. SEBASTIEN

## OCTOBRE

05	CONCOURS DE PETANQUE (officiel)	AMICALE PLOUAYSIEENNE
06	KERMESSE PAROISSIALE	PAROISSE
26	REPAS	AMICALE LAIQUE

## NOVEMBRE

10	REPAS BENEVOLES	COMITE DES FETES DE PLOUAY
17	REPAS	APEL SACRE COEUR
24	CONCERT CROIX ROUGE	CHORALE/ECOLE DE MUSIQUE

## DECEMBRE

15	ARBRE DE NOEL	AMICALE LAIQUE
20	ARBRE DE NOEL	SACRE COEUR
22	FEST EN DE	CLUB DE L'AMITIE



