

# Porruay



## La seigneurie de Pontcallec

Importante seigneurie constituée au XIII<sup>e</sup> siècle, Pontcallec appartient à l'Histoire de Bretagne depuis la fameuse conspiration qui conduisit à la décapitation Clément Chrysogone de Guer - Malestroit, marquis de Pontcallec en 1720. Mais que l'on ne s'y trompe pas, le fameux marquis ne résida jamais dans le château actuel. Edifié à la fin du XIX<sup>e</sup> siècle, il remplace l'ancienne forteresse médiévale qui fut pillée et incendiée en 1795.

### Les origines

Jusqu'à la fin du XIII<sup>e</sup> siècle, Pontcallec constituait un lieu stratégique de l'ancienne seigneurie du Kemenet Heboé. Il est probable que cette dernière existait dès le VI<sup>e</sup> siècle. La très vaste seigneurie du Kemenet Heboé avait pour siège Hennebont. Elle était géographiquement délimitée par le cours de l'Ellé à l'Ouest, celui du Blavet à l'Est. La frontière Nord englobait les paroisses de Meslan, Saint - Caradec Trégomel, Inguiniel, Bubry et Quistinic. Par un jeu d'alliances matrimoniales, le Kemenet Heboé devint possession des seigneurs de Léon. Cette seigneurie s'ajoutait à leurs terres de Léon et de Lanvaux. Le Duc de Bretagne Jean II considérant la puissance de cette famille comme une menace directe, il fit démembrer le Kemenet Heboé et le divisa en trois seigneuries distinctes : La Roche - Moysan (Arzano), Tréfaven (actuellement Lorient, mais cette ville n'existait évidemment pas à cette époque) et Pontcallec. Jean II attribua à son fils Pierre le domaine de Pontcallec.

C'est en 1291 que fut bâtie la forteresse médiévale de Pontcallec. La toute nouvelle seigneurie était composée des paroisses de Berné, Saint - Caradec Trégomel (en partie), Inguiniel, Cléguer, Bubry, Quistinic, Plouay (en partie), Lanvaudan, Calan, Caudan, Lanester, Saint - Caradec Hennebont. En 1332, le Duc de Bretagne Jean II offrit Pontcallec aux seigneurs de Derval. Il s'agissait de récompenser cette famille pour sa fidélité et de procéder à des échanges de terres.

Les vicissitudes de la guerre de succession de Bretagne firent que Pontcallec eut notamment pour propriétaire Olivier de Clisson. Mais le domaine redevint propriété ducale et le resta jusqu'en 1420. La famille de Malestroit entra en possession du château au XV<sup>e</sup> siècle, celle de Guer Malestroit de 1598 à 1797.

### La terre de Pontcallec érigée en marquisat

Par décision royale en date du mois de juin

1657, Louis XIV attribua le titre de marquis à Alain de Guer. Les seigneurs de Pontcallec avaient droit de haute, moyenne et basse justice dans les paroisses de leur seigneurie. L'auditoire se trouvait à Plouay dans la maison abritant actuellement le restaurant « Le Relais du Marquis ». Les audiences se tenaient le lundi et le mardi et, ce, jusqu'en 1790. Les marquis de Pontcallec percevaient également un droit d'étalage lors des marchés qui se tenaient chaque lundi à Plouay.

### La conspiration de Pontcallec

Le petit - fils d'Alain de Guer se prénommait Clément Chrysogone. En septembre 1718, une soixantaine de membres de la petite noblesse bretonne signa un acte d'union en vue de faire respecter les clauses du traité d'union de la Bretagne à la France (1532) et de réagir contre une fiscalité écrasante. La police du Régent Philippe d'Orléans découvrit rapidement la conspiration. Sur les cinq cents signataires de l'acte d'union, seule une vingtaine prit une part active au complot, parmi lesquels Pontcallec, du Couëdic, Montlouis, Le Moyne de Talhouët. Ils firent appel à Philippe V d'Espagne (petit - fils de Louis XIV) alors en guerre contre la France. Le 23 septembre 1719, les dragons du Régent approchaient du château de Pontcallec. Le lendemain qui était un dimanche, le marquis fit publier à la chapelle Saint-Vincent de Plouay, qu'il y aurait une battue aux loups et aux sangliers. La volonté du marquis était sans nul doute de réunir des hommes en armes. Il n'y eut que bien peu de volontaires car, le marquis furieux écrivait à Jacques Beloudeau, procureur de la juridiction de Pontcallec, demeurant au bourg de Plouay : « Vous pouvez assurer ces Messieurs de Plouay, qui se sauvent comme des jansénistes quand il s'agit de me rendre service, que j'ai du monde assez pour me défendre mais que, si je tire un coup de fusil sans eux, le lendemain je les brûlerai tous sans en excepter un seul et mettrai tout au pillage. C'est sur quoi ils peuvent compter... ». Ces menaces ne furent pas suivies d'effet. Une période d'errance commençait alors pour le marquis. Il fut finalement arrêté le jeudi 28 décembre 1719, à six heures du matin au presbytère de Lignol. Du Couëdic, Montlouis, Talhouët et le marquis de Pontcallec furent décapités le 16 mars 1720 à Nantes, après jugement par une cour royale, sans avocat ni défense. En vérité, cette conspiration ne fut jamais une menace réelle pour le Régent, mais l'extrême sévérité du jugement avait pour but de réaffirmer la puissance royale.

### Le dernier marquis de Pontcallec

Louis Armand Joseph de Guer - Malestroit, marquis de Pontcallec fit une carrière militaire qui le conduisit aux fonctions d'officier supérieur de la cavalerie de France, chef de brigade du Dauphin (l'héritier du trône de France - fils de Louis XV). Il fut également gouverneur du Limousin jusqu'à la fin de l'Ancien Régime. Décédé en 1797 sans descendance, il adopta son filleul Jacques de Bruc de Malestroit (1745 - 1822).

### Le domaine de Pontcallec de 1815 à 1955

Le domaine de Pontcallec fut exploité sous la Restauration par la Compagnie des Hauts - Fourneaux et Forges de Pontcallec et des mines de Houilles de Quimper. Des forges et une verrerie y fonctionnèrent. L'affaire périclita suite à des malversations financières.

L'ensemble du domaine fut racheté par le comte Emmanuel de Cossé Brissac (1793 - 1870). C'est son fils Henri (1822 - 1887) qui entreprit la construction du château actuel. Son épouse Louise Marie Matéa de Vau de Robiac (1829 - 1914) fit édifier la chapelle Sainte - Anne des Bois en 1865. Leur fils Louis de Cossé Brissac céda le domaine en 1912 à son neveu Robert de Dufort Civrac, duc de Lorge (1891 - 1972). Marié en 1932 et divorcé en 1950, le duc de Lorge s'éteignit sans descendance. C'est en 1955 qu'il vendit Pontcallec à la congrégation des Dominicaines du Saint - Esprit.



"L'exécution du marquis de Pontcallec le 16 mars 1720 à Nantes.

## Le mot du Maire

Mesdames, Mesdemoiselles, Messieurs, Chers Amis,



Une nouvelle année vient de commencer. A cette occasion, je vous adresse mes meilleurs vœux de bonne et heureuse année 2005, en y associant le Conseil Municipal et le Conseil Municipal des Enfants.

La fin de l'année 2004 a été bien tragique pour les peuples d'Asie du Sud-Est, endeuillés par une terrible catastrophe, provoquant des milliers de victimes.

L'élan de générosité, relayé à tous les niveaux, a permis à tous ces peuples sinistrés de reprendre espoir.

Tout au long de l'année 2004, le Conseil Municipal a été fidèle à ses orientations budgétaires. Permettez-moi d'en tirer un rapide bilan :

- Action sociale et personnes âgées : travaux importants au foyer Louis Ropert pour améliorer le confort des résidents et des personnels (ouvertures, ravalement, isolation)
- CCAS : Travaux en cours concernant les locaux administratifs et les parkings
- Petite Enfance : ouverture du Relais Assis-tantes Maternelles
- Scolaire : travaux dans les établissements et aménagements sécuritaires à la sortie des écoles
- Sports : Vélodrome inauguré le 24 avril 2004. Ouverture de la salle de Kerveline en janvier pour les adeptes du tennis de table, les gymnastes et les scolaires
- Réseau routier communal : poursuite d'une nouvelle tranche de travaux pour desservir nos villages et, dans l'agglomération, aménagement de la rue de Kergarnic, d'une partie de l'allée des Tilleuls et création d'un rond-point pour sécuriser le carrefour de Kergarnic
- Mairie : aménagement afin d'améliorer les services à la population dans un souci de meilleure confidentialité.

L'année 2005 verra l'aboutissement de nouveaux projets :

La troisième tranche des travaux du centre-ville est engagée, la fin des travaux est prévue pour l'été prochain. Ils concernent la Rue Paul Ihuel, la Place du Marché, la rue du Marquis, la rue de la Forge et la rue de la Justice. Je vous demande la plus grande indulgence

pour les désagréments causés, mais je suis certain qu'à la fin des travaux, la satisfaction sera générale.

La voirie rurale doit poursuivre ses efforts de rénovation et d'autres rues de notre cité feront également l'objet de toute notre attention.

Une nouvelle classe à l'école maternelle Arc en Ciel va être construite. Celle-ci est nécessaire en raison de l'accroissement des effectifs.

Les infrastructures sportives s'enrichiront d'un nouveau terrain de football à Manehouarn.

Le Conseil Municipal va entreprendre un autre grand chantier : le Plan Local d'Urbanisme (PLU). Ce sujet est développé plus loin dans cette édition et relate notamment tout le déroulement de la procédure.

Ce document (ancien POS), une fois approuvé, engagera le développement, l'aménagement et l'organisation structurelle de notre commune, tant en milieu rural qu'urbain, pour une, voire deux décennies.

D'autre part, notre intention est de réaliser sur le terrain de la Bellevue, au cours des trois prochaines années, en partenariat avec le CCAS et le Foyer Logement, 40 logements sociaux répartis en 3 petits bâtiments locatifs équipés d'ascenseurs, à destination des personnes âgées autonomes.

Enfin, la structure d'accueil pour autistes adultes est en cours de construction près de la rue Neuve, ceci pour répondre à l'accueil des personnes handicapées. Cette structure sera gérée conjointement par l'hôpital Charcot et l'AIPSH (Association pour l'Intégration des Personnes en Situation de Handicap).

Mesdames, Mesdemoiselles, Messieurs, chers Amis, comme vous pouvez le constater, nous poursuivons sur notre commune, un programme d'investissement important avec pour objectif principal d'apporter à nos concitoyens les meilleurs services et une bonne qualité de vie.

Bien cordialement,  
Jacques LE NAY  
Député-Maire

**Illuminations de Noël**

*1<sup>re</sup> de couverture*

**La seigneurie de Pontcallec**

*Page 2*

**Éditorial du Maire**

*Page 3*

**Social**

*Pages 4*

**C.C.A.S.**

*Pages 5*

**Sports - Loisirs**

**Vie associative**

*Pages 6, 7 et 8*

**Éducation**

*Page 9*

**Animations**

**Jeunesse**

*Page 10*

**Bibliothèque Municipale**

*Pages 10 et 11*

**Le Conseil Municipal des enfants**

*Pages 12 et 13*

**Culture - Tourisme**

*Pages 14 et 15*

**Plan Local d'Urbanisme**

*Pages 16 et 17*

**Solidarité**

*Pages 18*

**Infos municipales**

*Pages 19, 20, 21 et 22*

**État civil**

*Page 23*

**Calendrier des Fêtes**

*4<sup>e</sup> de couverture*

**Directeur de la publication**  
Jacques LE NAY

**Conception**  
S.a.r.l. Compograph  
02 97 83 98 08

**Impression**  
Imprimerie  
du Scorff Plouay  
02 97 33 34 89

**Crédit photos**  
Ouest-France,  
Le Télégramme,  
Communauté de Communes  
Hervé Cohonner  
Services Mairie

# Social

## Repas de l'amitié du Centre Communal d'Action Sociale



360 plouaysiens ont répondu à l'invitation du C.C.A.S. et du Conseil Municipal au repas traditionnel des plus de 65 ans à la salle des fêtes. Ce repas servi par le restaurant "Les 3 châteaux" a enchanté les invités par la qualité des plats et du service.



Cette année encore, l'orchestre "Les Ménestriers" a su créer une ambiance conviviale pour le plus grand plaisir des nombreux danseurs. La joie et la bonne humeur ont régné toute l'après-midi.



Marie-Louise Guégan (90 ans) et Emile Robic (91 ans), les doyens de l'assemblée ont été honorés par Jacques Le Nay, Député-Maire, Monique Jégo, Vice-Présidente du C.C.A.S., et Maryannick Troumelin, Adjointe aux affaires sociales.

Quelques jours avant Noël, Les conseillers municipaux ont rendu visite aux personnes âgées de plus de 70 ans qui ne pouvaient participer au repas et leur ont remis un colis de friandises.

## Foyer d'accueil pour autistes

Personnes handicapées de Kreiz er Prat



La première pierre de ce centre a été posée le 26 novembre 2004 à Kreiz er Prat. Composé de trente deux studios répartis en quatre unités indépendantes, le foyer d'accueil pour autistes adolescents ouvrira ses portes au printemps 2006.

## M<sup>me</sup> Marie-Françoise Le Mestréallan, doyenne de Plouay



M<sup>me</sup> Le Mestréallan fêtera son cent deuxième anniversaire le 10 avril prochain. Née à Quistinic le 10 avril 1903, elle épouse Jean-Mathurin Le Mestréallan en 1927 et exploite une ferme à Kerhouarch - Mané en Bubry jusqu'en 1958. Le couple a ensuite résidé à Kerfonse en Inguiniel, puis à Saint-Yves Bubry jusqu'en 1995 - année de décès de son époux. Madame Le Mestréallan a donné naissance à quatre filles. Elle a quatre petits enfants et huit arrière - petits enfants. Plouaysienne depuis septembre 2004, notre doyenne réside chez sa fille, M<sup>me</sup> Germaine Diaudic. Jacques Le Nay, Député - Maire, Maryannick Troumelin, Adjointe aux affaires sociales et Françoise Libouban, Directrice du CCAS lui ont présenté leurs vœux à l'occasion de la nouvelle année. Madame Le Mestréallan s'est vu offrir des fleurs, du champagne ainsi qu'une paire de pantoufles.

## Vœux au Foyer Louis Ropert



Les résidents  
ont eux aussi  
participé aux chants.



La chorale Kanerion er Scorv a animé  
cette traditionnelle cérémonie sous la  
houlette de Paulette Carré.

## Infos - Service

### La Caisse Primaire d'Assurance Maladie vous informe

#### La permanence de la CPAM à Plouay

La permanence de la CPAM a lieu **Place du Vieux - Château** (salle de permanence située près de l'escalier extérieur de la Bibliothèque), **tous les jeudis de 14h à 16h**. Vous y trouverez un conseiller pouvant répondre à toutes vos demandes concernant :

- les changements de situation,
- les indemnités journalières,
- la carte vitale,
- la CMU,
- toutes sortes de renseignements généraux...

La borne vitale pour effectuer vos mises à jour se situe au CCAS, Foyer Louis Ropert Allée des Tilleuls.

Pour tous renseignements :  
Secrétariat du C.C.A.S.  
Tél. 02 97 33 30 85

#### Portage de repas à domicile :

Repas sans boissons : 7,80 €  
Repas avec boissons : 8,10 €

#### Le Télé-Alarm-Phonevie :

Location mensuelle : 33 €

# Sport - loisirs - Vie associative

## Enfance de l'Art - Etoile des Banlieues - P'tit foot

Dans le cadre de l'année européenne de l'éducation par le sport, l'association "Enfance de l'Art" présidée par Philippe PERON, journaliste à Ouest France (dont la belle famille est plouaysienne) s'est lancée dans un projet de grande ampleur, avec une tournée des neuf valeurs définies ainsi :

**courage, tolérance, respect,  
humilité, contrôle de soi,  
politesse, amitié, honneur, générosité.**

Quatre manifestations se sont déroulées en Bretagne, une par département, dont celle de PLOUAY le 17 juillet, en collaboration avec les deux clubs de football locaux : l'USP et l'AVENIR.



Afin de clôturer cette tournée 2004, une cérémonie de remise de récompenses a eu lieu le 22 décembre dernier à la salle des Fêtes où 90 ambassadeurs de la "Charte du P'tit foot" ont été honorés.

Cette charte a permis de recueillir des dons pour les jeunes handicapés.

Bravo et merci à tous les acteurs de cette magnifique Fête du Sport et mention spéciale à Philippe PERON.

## Run and bike des Ecureuils triathlon

Le dimanche 16 janvier 2005.

Cette épreuve sportive a réuni soixante-dix équipes dans le domaine de Manehouarn.



## Cyclotourisme de l'Amicale Plouaysienne



Le 12 décembre 2004.

Randonnée V.T.T et Pédestre de la section cyclotourisme de l'Amicale Plouaysienne.

Record battu avec 945 participants (673 vététistes et 272 marcheurs).

Félicitations à l'Amicale !

## 16<sup>e</sup> bourse d'échanges de pièces de véhicules anciens organisée par l'A.V.A.M



Le 23 janvier 2005.

Organisée par l'A.V.A.M. (Amateurs de Véhicules Anciens du Morbihan), cette bourse d'échanges a battu des records d'affluence. Près de dix mille visiteurs ont parcouru les stands de la salle omnisport et ceux de la salle de tennis. Lors de cette journée, tous les passionnés de véhicules anciens se sont vu offrir la possibilité d'acquérir non seulement des pièces mécaniques auto - moto - camion, mais aussi des miniatures et de la documentation technique. Le stand des **Harley Davidson** a suscité l'admiration du public.

## Complexe sportif de Kerveline

Dans le cadre de la 2<sup>e</sup> tranche des travaux de réhabilitation de l'ancien Champion situé rue de Kerveline, a été aménagé le nouveau complexe sportif de Kerveline.

Ce complexe est composé de deux salles :

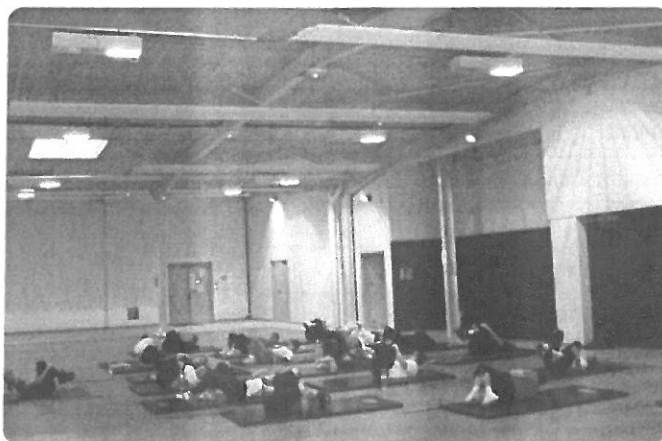
- la première salle est consacrée au tennis de table sur 550 m<sup>2</sup>. 8 tables sont présentes en permanence sur un sol sportif de type teraflex. L'ensemble des normes propres au tennis de table a été respecté avec notamment un éclairage moyen de 800 lux, ce qui va permettre le déroulement de compétitions de tous niveaux
- la seconde salle est réservée à la pratique de différentes activités dont le tennis de table, la gymnastique et le sport scolaire sur une surface de 370 m<sup>2</sup>.

Le planning d'utilisation de ces salles est d'ores et déjà complet : preuve s'il en était besoin de la nécessité de création de nouveaux locaux sportifs !

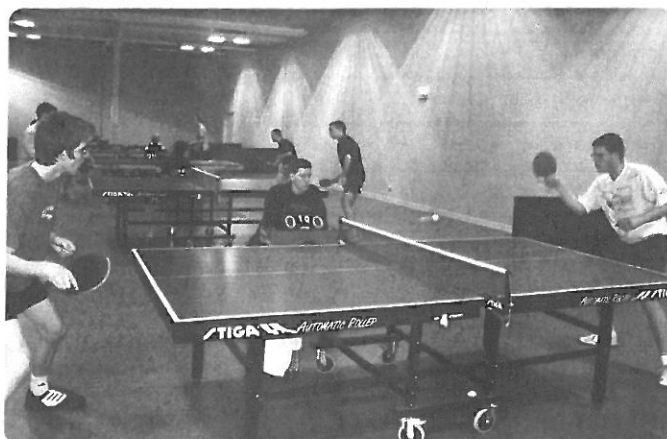
Le complexe sportif dispose par ailleurs de deux vestiaires-douches et d'un vestiaire arbitre, de deux locaux de rangement et d'un bureau organisation.

L'ensemble des travaux a commencé en mai 2004 et la mise à disposition a eu lieu le 17 janvier 2005 sous la houlette de Serge Bruchec, Architecte à Hennebont, de Bernard Le Gleut, Adjoint aux sports, Loisirs et Vie associative et de Jean-Luc Le Gourrierc, Responsable des services techniques.

Les travaux ont coûté 360 000 € HT dont 52 % de subventions de la part du Conseil Général et de l'Etat, au titre de la dotation globale d'équipement et du Ministère de la Jeunesse et des Sports. L'inauguration de ce complexe sportif devrait avoir lieu au printemps prochain.



Salle polyvalente d'activités sportives.



Salle de tennis de table.

# Sport - loisirs - Vie associative

## Le Grand Prix Ouest-France réintègre le circuit Pro Tour de l'Union Cycliste Internationale

La nouvelle est officielle depuis le 13 novembre 2004. C'est Hein Verbruggen, Président de l'U.C.I. qui l'a annoncé lors du cinquantième anniversaire de Bernard Hinault à Saint-Grégoire. Les vingt meilleures équipes mondiales participeront donc au Grand Prix jusqu'en 2008. Le label "Pro Tour" est en effet attribué pour une durée de quatre ans. Les épreuves sportives de l'U.C.I. Pro Tour seront au nombre de vingt-sept en 2005, dont celle de Plouay fixée au 28 août 2005. Cette réintégration signifie également la garantie d'une retransmission télévisée de la course. C'est l'assurance pour les organisateurs de promouvoir l'image du Grand Prix Ouest-France et d'une manière plus large, celle de la commune de Plouay.

### Les 20 équipes du Pro Tour 2005 :

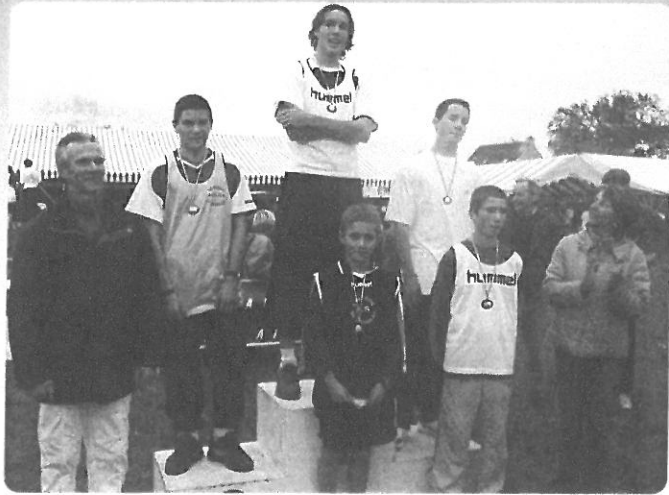
|                                    |     |
|------------------------------------|-----|
| Davitamon - Lotto                  | BEL |
| Quickstep                          | BEL |
| Team CSC                           | DEN |
| Fundacion Ciclista Euskadi         | ESP |
| Iles Baléares                      | ESP |
| Liberty Seguros Team               | ESP |
| Saunier Duval - Prodir             | ESP |
| Bouygues Télécom                   | FRA |
| Crédit Agricole                    | FRA |
| Cofidis, le crédit par téléphone   | FRA |
| Française des jeux                 | FRA |
| Gerolsteiner                       | GER |
| T - mobile team                    | GER |
| Domina Vacanze                     | ITA |
| Fassa Bortolo                      | ITA |
| Lampre - Caffita                   | ITA |
| Liquigas - Bianchi                 | ITA |
| Rabobank                           | NED |
| Discovery Channel pro cycling team | USA |
| Phonak                             | CH  |





# Education

## Cross UNSS de district du 17 novembre 2004



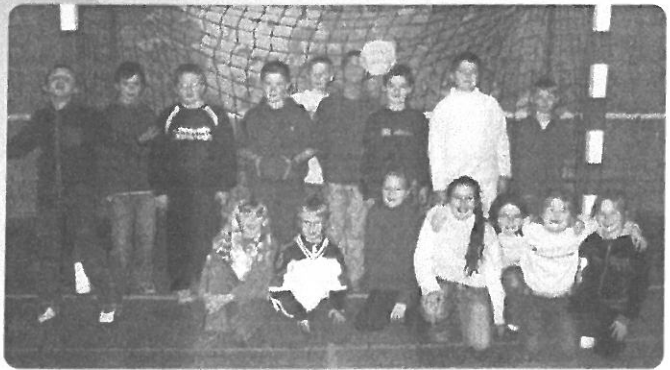
Organisé dans le superbe cadre du parc du château de Manehouarn, ce cross regroupait cinq cents élèves issus des treize collèges publics de la région de Plouay, Lorient, Lanester, Hennebont, Ploemeur, Riantec et Quéven.

## Cross UGSEL du 8 novembre 2004 à Manehouarn



Ce cross regroupait les quelques sept cents élèves scolarisés au sein du collège Saint-Ouen et des écoles privées de Plouay, Bubry, Inguiniel, Lanvaudan et Cléguer. Il s'agissait d'une épreuve qualificative pour le cross de district organisé à Guidel le 17 novembre 2004. Le cross UGSEL régional s'est déroulé quant à lui le 8 décembre 2004 à Quimper.

## Les animations à Manehouarn



A l'école de Manehouarn, le service de cantine est organisé en deux services, en attendant le repas, Pascal Le Ny anime des ateliers sportifs les vendredis, culturels les mardis et techniques les jeudis.

## Décès de M<sup>me</sup> Bernadette CYPRIEN



Ce début d'année 2005 a été endeuillé par la disparition de Madame CYPRIEN, agent communal en poste à l'école maternelle Arc en Ciel.

Arrivée en 2001, Mme CYPRIEN s'est rapidement intégrée à Plouay grâce à son sourire, son dynamisme et ses compétences professionnelles. Bien que n'étant pas bretonne, elle a su participer activement à l'encadrement de la classe

des bretonnants. Son départ brutal laisse un grand vide au sein des services de la mairie et de l'école maternelle, dans le cœur de ses collègues, de l'équipe pédagogique, des parents et des enfants à qui elle tenait tout particulièrement.

Son mari et ses enfants tiennent à remercier vivement tous ceux qui leur ont témoigné sympathie et amitié à cette occasion.

# Animations Jeunesse

## Noël en musique à Pomme de Reinette



Chantez !  
Dansez !  
C'est la fête !

Le Père Noël nous a  
amené des cadeaux !!!



Après toutes  
ces émotions,  
un bon goûté  
bien mérité !

## Nouvelle enseigne

Enseigne choisie après une concertation auprès du public qui fréquente l'Espace Jeunes.



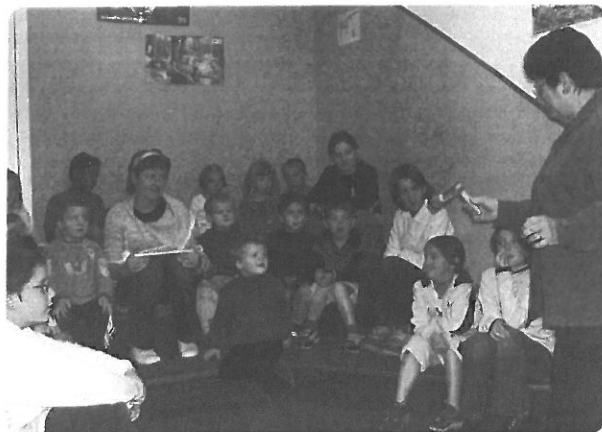
## Lire en fête

15 octobre 2004

*Lire en Fête* est une opération nationale de promotion de la lecture publique. Cette action en faveur de la lecture publique est renouvelée tous les ans au début de l'automne. L'édition 2004 était placée sous le signe du "voyage". La Bibliothèque proposait cette année un diaporama consacré au Chili. Ce diaporama réalisé par Samuel Le Gal (domicilié à Kerman) faisait suite à un séjour de quatre mois au Chili en tant qu'animateur sportif dans un centre pour enfants situé dans la banlieue de Santiago. Samuel a su nous faire découvrir les richesses de ce pays aux multiples facettes grâce à de remarquables clichés, complétés par des commentaires de qualité et souvent teintés d'humour.

## L'heure du conte

Cette animation est proposée tous les mercredis après-midi de 16 h 00 à 16 h 30. Elle est destinée aux enfants à partir de quatre ans. Différents conteurs et conteuses de l'association lorientaise « *Il était une fois* » interviennent le premier mercredi du mois en proposant des contes aux thèmes variés et ce pour le plus grand plaisir des enfants. Cette animation est gratuite.



# Bibliothèque Municipale

## L'accès à la culture pour tous



Fondée en 1989 à l'initiative d'un groupe de bénévoles, la Bibliothèque est située place du Vieux - Château depuis 1998. Remarquablement restaurés, les bâtiments abritant actuellement la Bibliothèque offrent un compromis entre fonctionnalité et respect de l'architecture traditionnelle. C'est en effet la ferme du Vieux - Château (ancienne propriété de la famille de Pluvié) qui occupait il y a peu cette très belle longère.

La fréquentation de la Bibliothèque n'a cessé de progresser, car de 1193 lecteurs inscrits en 1998, ce chiffre atteint désormais 2320 abonnés. Les plouaysiens constituent la majorité des inscrits, mais la Bibliothèque est également fréquentée par des lecteurs résidants dans les communes environnantes ainsi que par les classes du primaire de Plouay. Elle fonctionne actuellement avec une équipe composée de trois permanents et de six bénévoles.

Le fonds de la Bibliothèque s'élève à 16500 documents tous supports confondus (livres, périodiques, dictionnaires,

encyclopédies, CD audio, cassettes vidéo, DVD). A cela s'ajoute les documents prêtés par la Médiathèque Départementale du Morbihan. Le Bibliobus (pour les livres) et le Musibus (pour les CD et vidéos) renouvellent ce fonds mis en dépôt deux fois par an. Ce partenariat permet de proposer un choix plus large aux abonnés.

La Bibliothèque se divise entre la section des adultes, celle des jeunes et l'espace audio - vidéo. Les abonnés peuvent y choisir romans, documentaires, bandes dessinées, CD, cassettes vidéo ou DVD. A noter qu'un espace est réservé pour les jeunes enfants : un large choix d'albums les y attend.

Deux micro - ordinateurs permettent également aux usagers (abonnés ou non) d'accéder gratuitement à internet et d'utiliser les logiciels word, excel et publisher. Ces postes sont réservés à la recherche documentaire et aux travaux sur logiciels. Jeux, tchat, sites pour s'amuser ou « passer son temps » sont interdits.

La Bibliothèque organise tout au long de l'année des animations. Ainsi, l'heure du



conte se déroule le mercredi de 16h00 à 16h30. A cela s'ajoute des expositions et animations ponctuelles (Salon des arts, Lire en Fête...).

### Pratique :

Bibliothèque Municipale de Plouay  
Place du Vieux - Château

Tél. : 02.97.33.11.94

Adresse électronique :  
bibliotheque.plouay@wanadoo.fr

### Horaires d'ouverture :

Mardi, jeudi, vendredi :  
16 h - 18 h

Mercredi :

9 h - 12 h et 14 h - 18 h

Samedi :

9 h - 12 h et 14 h - 16 h

### Tarifs 2005 :

Deux abonnements sont proposés :

12 € (abonnement livres)

25 € (abonnement livres, cd, vidéo)

L'abonnement est familial.

### Nota :

la consultation sur place des documents est gratuite et ouverte à tous (abonnés ou non), mais l'emprunt de documents nécessite une inscription et le paiement d'une cotisation annuelle.

# Le Conseil municipal des enfants

*Le vendredi 22 octobre 2004, les élèves de CM1 et CM2 des deux écoles de Plouay élisent leur Conseil Municipal.*



Passage dans l'isoloir pour mettre son bulletin de vote.



Explication du déroulement du vote.



Dépouillement :  
comptage des enveloppes et des votes.



Vote avec signature du cahier d'émargement.



Proclamation des résultats.

Dylan ASSET

Johanna SAYEC

Jean-Baptiste BIENVENU

Anne-Sophie PICHON

Mégane GUILLET

Coralie SIVY

Jeanne COURTET

Charlène PERRON

Freddy LE BLEVEC

Alexane OLIVIER

Louise DREANO

Bénédicte PERRON

Damien LE FLOCH

Adeline OBERRIEDER

Thibaud FERNANDEZ

Logan PENVERN

Alexis LE PESQUER

Cléolia MULOT

Ludovic LE SAEC

Camille LE GAL

Lauren HALOUZE

Camille MAGNAN

Christopher LESTOQUOY

Laure LE FOULER

Audrey LE BIGOT

Les  
nouveaux  
élus  
2004  
2006

Fanny MADELEINE

# Culture - Tourisme

## Concours départemental de fleurissement et d'embellissement

Ce concours récompense les villes et les particuliers qui ont à cœur de fleurir leur environnement. A ce titre, Madame Marie - Paule Penformis de Questenen - Plaine a remporté le troisième prix départemental dans la catégorie des jardins fleuris et paysagés visibles de la voie publique. La remise des prix s'est tenue à la salle des fêtes de Bécherel le 27 octobre 2004 en présence de Pierrick Nevanen, Président délégué du Comité Départemental du Tourisme, Guy de Kersabiec, Président du jury, Henri Le Breton, Président de l'Association des Maires du Morbihan, Jean Guillemot, premier Adjoint du Député - Maire de Plouay.



## « Un train pour deux... »



Voilà un titre bien énigmatique pour une pièce de théâtre... Cette pièce a été présentée par la compagnie de théâtre *La Compagnie des masques* de Bignan à la salle du Patronage le 22 octobre 2004.

L'action se déroule sur le quai d'une gare. En temps normal, c'est un lieu de passage. Pour Suzanne et Goulven, les deux personnages principaux de cette comédie, la gare prend une toute autre dimension. En effet, malgré leurs efforts, ils n'arrivent pas à prendre leurs trains : inattention, alerte à la bombe, départ prématuré des locomotives... La gare les retient et les force à échanger, à partager leurs problèmes. Ils croisent également la route de personnages très surprenants...

Le public, majoritairement composé de collégiens, a manifesté beaucoup d'intérêt à cette pièce haute en couleurs et particulièrement bien interprétée.

## Exposition Jeunes d'Europe

Présentée à la salle  
du Vieux - Château  
du 17 au 29 janvier 2005  
à l'initiative  
de l'association  
« Les Amis  
du Jumelage »,  
cette exposition  
a permis au public  
et notamment aux  
nombreux scolaires  
de mieux connaître  
nos voisins européens.



## Exposition "Les racines de l'avenir"



Cette exposition présentée à la salle du Vieux - Château du 17 août au 3 septembre 2004 a permis au public de découvrir ou de redécouvrir l'histoire des traditions rurales en Morbihan. C'est bien la culture paysanne qui est à l'origine de la culture bretonne actuelle - trésor inestimable - à une époque marquée par l'uniformisation.

Un ensemble de costumes bretons de différents terroirs (Pourlet, Lorient, Fisel, Aven, Bigouden), ainsi que de la faïence et des jeux bretons complétaient les informations figurant sur les panneaux. Cette exposition réalisée par la médiathèque départementale, l'écomusée de Saint-Déjan et l'atelier technique régional connaît un véritable succès puisqu'elle est très régulièrement présentée dans les communes de notre département.



# Plan Local d'Urbanisme (PLU)

## Un PLU(S) pour Plouay !

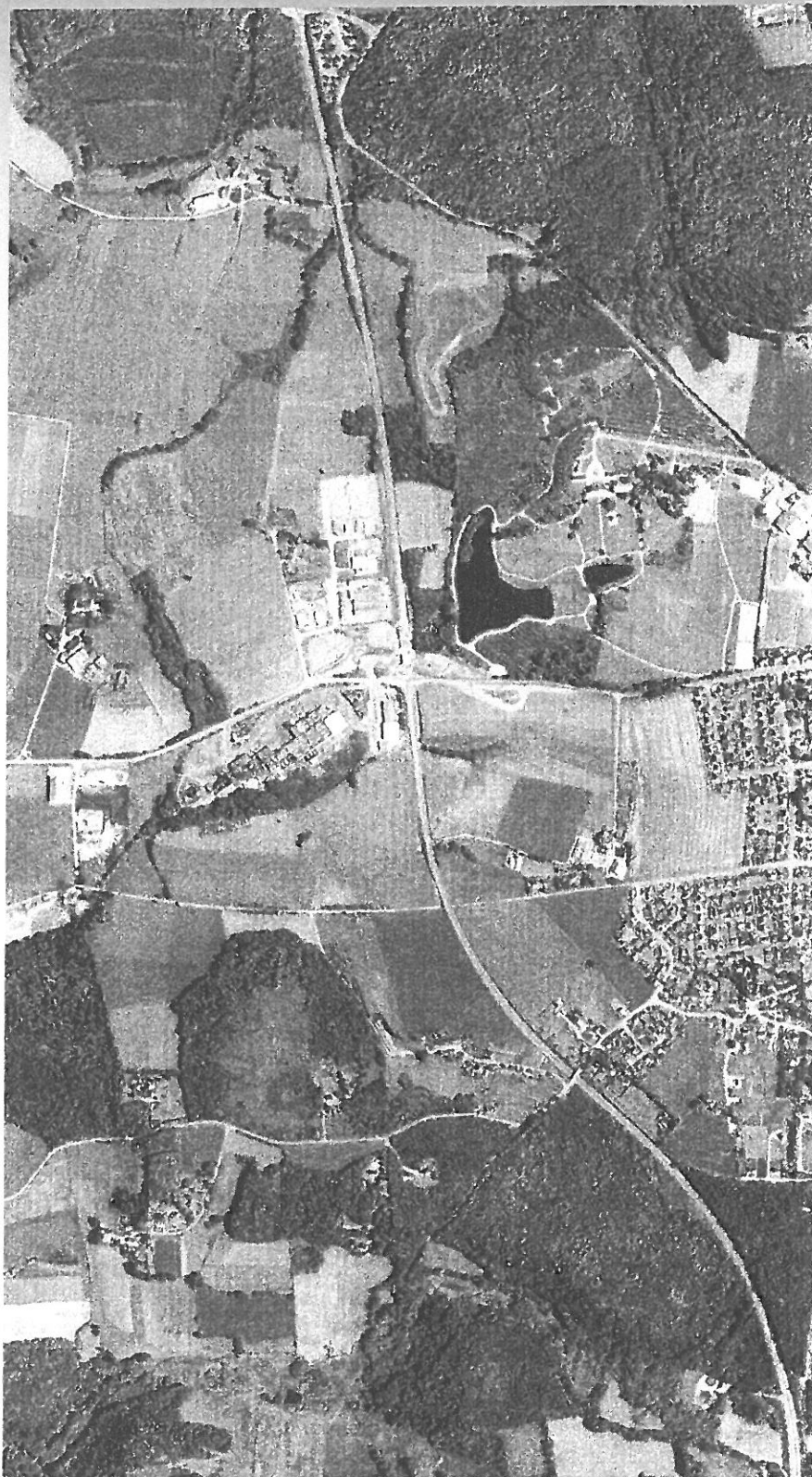
La loi relative à la solidarité et au renouvellement urbain du 13 décembre 2000 (la loi SRU) et la loi Urbanisme et Habitat du 2 juillet 2003 ont profondément modifié la nature des documents d'urbanisme. Désormais, le **PLU** (Plan Local d'Urbanisme) remplace le **POS** (Plan d'Occupation des Sols) qui date de 1986.

Il ne s'agit plus seulement, comme auparavant, de « *fixer les règles générales et servitudes d'occupation des sols* » (ancien Art. L. 123-1 du Code de l'urbanisme). Le PLU doit également « *exposer le diagnostic établi au regard des prévisions économiques et démographiques* » et « *préciser les besoins répertoriés en matière de développement économique, d'aménagement de l'espace, d'environnement, d'équilibre social de l'habitat, de transports, d'équipements et de services* » (Art. L. 123-1 du Code de l'urbanisme).

Dans ce cadre, un nouveau document trouve sa place dans le dossier du PLU : le Projet d'Aménagement et de Développement Durable (PADD). Il fait partie intégrante du PLU et est obligatoire, au même titre que le rapport de présentation, le règlement, les plans de zonage et les annexes qui existaient déjà dans le POS. Il peut également présenter les orientations particulières d'aménagement : principes d'urbanisation de secteurs particuliers.

L'élaboration du Plan Local d'Urbanisme est un travail de longue haleine qui se déroule en concertation avec les services de l'État (DDE, DDASS, DDAF...) et les organismes professionnels (Chambre d'Agriculture, CCI...) et dont toutes les phases sont impératives.

**Tout au long de la procédure sera menée une concertation avec la population afin de la tenir informée du déroulement de l'étude et des orientations de développement retenues. Des réunions publiques et des expositions en mairie seront organisées pour présenter le PADD et le projet de révision avant son arrêt par le Conseil Municipal.**





## Composition de la Commission de révision du PLU

- Jacques LE NAY, Député-Maire,
  - Jean GUILLEMOT, 1<sup>er</sup> Adjoint
  - Bernard LE GLEUT, 2<sup>e</sup> Adjoint
  - Marie-Françoise TRANVAUX, 3<sup>e</sup> Adjointe,
  - Roland GUILLEMOT, 4<sup>e</sup> Adjoint
  - Maryannick TROUMELIN, 5<sup>e</sup> Adjoint
  - Jean-Rémy KERVARREC, 6<sup>e</sup> Adjoint
  - Martine MAHIEUX, 7<sup>e</sup> Adjoint
- Désiré KERVEADOU, Conseiller Municipal
  - Jean LE GAL, Conseiller Municipal
  - Patrick SAGOT, Conseiller Municipal
  - Nelly PRADO, Conseiller Municipal
  - Jean-Michel RIVALAN, Conseiller Municipal
  - Joël BERNARD, Conseiller Municipal
  - Maryse LE PEN, Conseiller Municipal
  - Henri LE BORGNE, Conseiller Municipal

## LE CALENDRIER DE LA REVISION

| PHASES D'ELABORATION DU PLU  | DUREE MOYENNE | CONCERTATION AVEC LE PUBLIC   | INTERVENTIONS DU CONSEIL MUNICIPAL | Situation au 1 <sup>er</sup> février 2005  |
|--|---------------|---|------------------------------------|--|
| <b>REVISION</b>  |               |   | Délibération du Conseil Municipal  | Délibération du 25 juin 2004   |
| <b>DIAGNOSTIC :</b><br>étude globale et systématique du territoire communal  | 4 mois        |   |                                    | En cours par le cabinet d'études Paysages de l'Ouest de Nantes   |
| <b>PROJET D'AMENAGEMENT ET DE DEVELOPPEMENT DURABLE :</b><br>expression du projet politique de la commune par rapport aux enjeux de son territoire | 6 mois        | Exposition<br>Réunions publiques (avis dans la presse locale et sur les panneaux d'affichage) | Débat en Conseil Municipal         | Une Commission PLU (cf. composition ci-dessus) a été désignée : elle se réunira tous les mois à partir de mars |
| <b>DOCUMENT REGLEMENTAIRE :</b><br>Application au territoire du projet défini  | 6 mois        | Exposition<br>Réunions publiques (avis dans la presse locale et sur les panneaux d'affichage) | Délibération du Conseil Municipal  |  |
| <b>PROJET DE PLU</b>   | 3 mois        | Enquête publique  | Délibération du Conseil Municipal  |  |
| <b>ARRET DU PLU</b>  | 8 mois        |   | Délibération du Conseil Municipal  |  |

# Solidarité



## Collecte de denrées alimentaires au profit des Restos du cœur

**Samedi 16 octobre 2004.**

Grâce à cette opération de solidarité, près de sept cents Kg de denrées alimentaires ont été collectées.

## Secours Catholique

### Solidarité en faveur des plus démunis

Les bénévoles de la section plouaysienne ont récemment mené deux actions :



La *première* consistait en une braderie organisée le jeudi 7 octobre 2004 à la Maison des associations. Lors de cette journée, il était possible de faire l'acquisition de vêtements à des prix tout à fait abordables.



La *seconde* a revêtu la forme d'une collecte de denrées alimentaires non périssables le samedi 20 novembre 2004. Ces denrées sont ensuite redistribuées aux personnes en difficultés.

### Solidarité en faveur des sinistrés d'Asie du sud-est



Fidèle à sa vocation d'œuvrer pour les personnes en difficulté, la section plouaysienne du Secours-Catholique n'est pas restée insensible au terrible drame humain vécu en Asie depuis le passage du tsunami au mois de décembre 2004.

En collaboration avec la Municipalité, les bénévoles du Secours Catholique ont mené une opération de collecte de fonds.

Les urnes étaient installées dans les églises paroissiales de Plouay, Lanvaudan, Calan et Inguiniel ainsi qu'à la mairie de Plouay. Le résultat de la collecte s'élève à 3203 €.

Nous adressons nos remerciements à celles et ceux qui par leurs dons ont manifesté de manière tangible leur volonté de solidarité.

# Infos municipales

## Téléthon

4 décembre 2004.

Les activités de l'édition 2004 ont été multiples, preuves de la solidarité des plouaysiens. Rappelons pour mémoire que les fonds collectés à l'occasion du Téléthon servent à financer des actions destinées à lutter contre les maladies génétiques et les maladies rares.

L'Amicale des sapeurs pompiers organisait la ronde du dévidoir sur les places de la Mairie et de l'Eglise.

L'association Familles Rurales proposait une randonnée pédestre ainsi qu'une tombola dont les lots étaient réalisés par les différents ateliers de l'association.

Le Comité de jumelage organisait le même jour son traditionnel marché de Noël. Le public a répondu nombreux et n'a pas boudé son plaisir en dégustant et en faisant provision de spécialités anglaises et allemandes. Pour chaque article vendu, l'association a reversé vingt centimes au profit du Téléthon. Les chorales *Kanerion er Skorv* et *Tous en Chœur* ainsi que le groupe de danses écossaises animaient en fin de matinée ce sympathique marché de Noël.

Kas-a-Barh apportait la note musicale de la journée en faisant intervenir ses accordéonistes sur les différents lieux des activités. Une audition clôturait l'après-midi à la salle des associations.

L'organisation d'un concours de pétanque revenait à la section pétanque de l'Amicale plouaysienne.

L'ensemble des activités a permis de collecter plus de 3795 € de dons. Nous adressons nos remerciements aux donateurs ainsi qu'aux associations impliquées dans cette démarche de solidarité.



## Marché de Noël du centre aéré

8 décembre 2004

Le marché de Noël s'est tenu dans la galerie du supermarché "Champion" de Kreiz er Prat. Ce sont les enfants qui ont réalisé les objets proposés à la vente : bougies, magnets, lutins et autres objets décoratifs...



## Don du sang

368 dons collectés à Plouay en 2004

Les donneurs se sont présentés lors des quatre journées de dons organisées au cours de l'année 2004 (31 mars, 16 juin, 8 septembre, 8 décembre). C'est grâce à l'élan de générosité des donneurs qu'il est possible de sauver des vies. Les besoins des centres de transfusions sanguines sont constants, c'est la raison pour laquelle nous invitons toutes les personnes qui le souhaitent à participer aux prochaines collectes.

## Le Père Armel Chevillard



Nouveau Curé-Doyen de Plouay

Installé solennellement en l'Eglise paroissiale de Plouay le dimanche 17 octobre 2004, le Père Armel Chevillard exerce également son ministère au profit des paroisses de Calan, Inguiniel et Lanvaudan. Originaire d'Elven, le Père Armel Chevillard a été ordonné prêtre en 1973. L'exercice de son ministère l'a conduit dans différentes paroisses : Guer, Mauron, Pleucadeuc et Saint-Congard, Saint-Jean Brévelay. Ancien pompier volontaire, le Père Armel Chevillard est également aumônier diocésain du C.C.F.D. (Comité Catholique contre la Faim et pour le Développement dans le Monde).

# Infos municipales

## Accueil des nouveaux plouaysiens



A l'invitation de Jacques Le Nay, Député - Maire, les nouveaux plouaysiens inscrits sur les listes électorales ont été accueillis en Mairie le 3 décembre 2004. C'est dans une atmosphère très amicale que Jacques Le Nay a présenté la commune de Plouay, en insistant sur le dynamisme et la qualité de vie de notre localité, située à mi - chemin entre Armor et Argoat.

## Sainte-Barbe fêtée par les sapeurs-pompiers de Plouay

11 décembre 2004

Les effectifs du centre de secours de Plouay s'enrichissent de six nouveaux sapeurs :

Audrey Le Hen, François Le Vouédec, Loïc Jaffré, Bernard Hugo, Cédric Le Retraite et François Miotes.

Lors du discours d'ouverture, le Lieutenant Pascal Guillemot a également précisé qu'au cours de l'année 2004, le centre de secours a totalisé plus de quatre-vingts interventions.



## Michel Nicolas n'est plus



Originaire de Guipavas (29), Michel Nicolas exerçait la profession de vétérinaire à Plouay depuis 1980. Passionné de cyclisme, Michel Nicolas a notamment fondé l'Union Cycliste du Pays de Plouay en 1991. Il était également de ceux qui ont défendu le dossier de réalisation d'un vélodrome à Plouay. Ses obsèques ont été célébrées en l'Eglise de Plouay le mardi 23 novembre 2004.

## Club de l'amitié :

la doyenne du club fête son anniversaire



Madame Anne Le Goff, doyenne du Club a fêté ses quatre-vingt-dix-neuf ans en offrant un goûter aux membres de l'association. Toujours pleine d'entrain et de bonne humeur, Madame Le Goff est née le 1<sup>er</sup> octobre 1905 à Plouay. Elle a été à l'origine de la création du Club en 1975.

# Nouveaux commerçants

## • Nettoyage industriel : Net Armor

Zone de Restavy - Plouay - Tél. 02.97.11.10.50

## • Antiquaire : Serge Guillemot

Maison des entreprises de la Communauté de Communes  
Zone de Restavy - Plouay - Tél. 02.97.11.10.82 ou 06.80.75.56.76

## • M G Organisation : mobilier de bureau, gestion de l'organisation, sièges ergonomiques, classement personnalisé

## • Myriam Guigo

Maison des entreprises de la Communauté de Communes  
Zone de Restavy - Plouay - Tél. 06.71.74.65.09

## • Entrepreneur de travaux publics : Pascal Guillemot (terrassements, assainissements, voiries)

Locunel - Plouay - Tél. 02.97.33.39.81 ou 06.80.52.39.99

## • Salle de remise en forme : Thierry Jaffré

Zone de Rostervel - Plouay Tél. 02.97.33.13.74 ou 06.70.94.19.80

## • La Maison du Vélo : Marc Charreteur

Rue Victor Hugo - Plouay - Tél. 02.97.33.17.90

## • Informaticien : Olivier Cotten

Maison des entreprises de la Communauté de Communes  
Zone de Restavy - Plouay - Tél. 02.97.11.19.32 ou 06.73.66.64.60

## • Plombier : Christophe Quendo

4, allée des Tilleuls - Plouay - Tél. 02.97.33.04.09

## • Laforêt immobilier : agence immobilière

rue des Alliés - Plouay

## • Coiffure à domicile : Séverine Le Mer

3, rue du Fil - Plouay - Tél. 02.97.11.19.51 ou 06.82.14.58.34

## Journée de retrouvailles de la classe 4



Perpétuant ainsi une sympathique tradition, trente-huit plouaysiens et plouaysiennes de la classe quatre se sont donnés rendez-vous le dimanche 5 décembre 2004 pour une journée de retrouvailles. A l'issue de la traditionnelle photo de groupe, un repas servi au restaurant « Les Trois Châteaux » attendait l'ensemble des convives. Cette journée placée sous le signe de la bonne humeur et de la convivialité a ravi l'ensemble des participants.

## Défilé de mode à la salle des fêtes de Bécherel

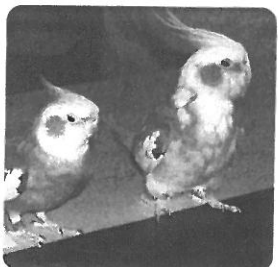


15 octobre 2004

Fruit de la collaboration entre les commerçants de l'U.C.I.A.P. et cinq élèves de deuxième année de BTS "action commerciale" du lycée Notre Dame de la Paix de Ploemeur, ce défilé de mode a remporté un succès mérité. Cette soirée a débuté par un apéro - concert animé par l'atelier jazz de l'Ecole de musique de la Communauté de Communes.

Une soirée disco succédait à la présentation de mode.

## Concours départemental d'ornithologie à Plouay



23 et 24 octobre 2004

Organisé par l'Oiseau Club Lorientais, ce concours a permis aux élèves et collectionneurs de présenter face au jury leurs oiseaux de cages et de volières. Le public était au rendez-vous afin de découvrir les multiples espèces présentées.

## Nouveaux propriétaires :

• Bar "Les Temps Modernes" Marie - Françoise Delove  
1, place de l'Eglise - Plouay - Tél. 02.97.33.23.11

• Le restaurant "L'Ombrelle" devient "Le Douce France" depuis le 1<sup>er</sup> février. Mr et Mme Violette  
8, place de l'Eglise - Plouay - Tél. 02.97.33.17.15

## Changement d'adresse :

• Cordonnier - M. David Mens

8, de la rue Paul Ihuel, s'installe à la maison des entreprises de la Communauté de Communes.

## Conciliateur de Justice des cantons de Plouay et d'Hennebont.



Philippe Ribet

Les permanences se tiennent tous les lundis de 9 h à 12 h à la salle des permanences située près de l'escalier extérieur de la Bibliothèque. Il est indispensable de prendre rendez-vous auprès du service d'accueil de la Mairie.

Les domaines de compétences du conciliateur sont variés :

- Litiges concernant la propriété des biens (mitoyenneté, bornage, haies...),
- Problèmes de voisinage (bruits, aboiements...),
- Différends entre locataires et propriétaires (bail, loyer, caution...),
- Litiges entre consommateurs et professionnels,
- Dettes.

Le conciliateur n'est pas compétent pour :

- les litiges entre un particulier et une administration (cela relève du domaine du Médiateur de la République),
- les problèmes relevant de l'état des personnes ou le droit de la famille.

# Infos municipales

## Traité établissant une constitution pour l'Europe

Créée en 1951 entre six pays, la Communauté européenne s'est progressivement élargie, passant de six à vingt-cinq membres en 2004. En cinquante ans, elle a permis la modernisation de secteurs économiques essentiels tels que l'agriculture et l'industrie, la création d'un espace de libre circulation dès 1993, la création d'une monnaie unique en 1999. A travers sa politique régionale, elle a favorisé la cohésion économique et sociale entre les territoires européens.

Une nouvelle étape dans le processus de construction européenne nous est offerte avec le Traité constitutionnel signé à Rome le 29 octobre dernier par les Chefs d'Etat et de Gouvernement des vingt-cinq Etats membres de l'Union.

Certains regrettent des avancées insuffisantes, notamment dans le domaine de l'harmonisation sociale et fiscale, ou encore en matière institutionnelle. Il faut toutefois souligner les modifications principales proposées par ce texte, sur lequel les Français pourront s'exprimer par référendum en 2005.

Un effort de simplification et de clarification a guidé l'élaboration du Traité constitutionnel, qui a notamment le mérite de fusionner en un seul document des dispositions figurant pour l'instant dans les sept Traités successifs qui ont accompagné la construction européenne. La répartition des compétences entre d'une part les institutions européennes et d'autre part les Etats membres est désormais plus lisible. Par ailleurs, l'intervention des Parlements nationaux dans le processus législatif européen renforce encore la démocratie.

Le Traité constitutionnel propose un fonctionnement plus efficace et plus démocratique des institutions européennes, notamment grâce au renforcement des pouvoirs du Parlement européen dont les membres sont directement élus par les citoyens européens. En outre, l'action de l'Union, qui se voit dotée de la personnalité juridique, sera plus lisible sur la scène internationale grâce à son Ministre des Affaires étrangères.

Intégrée au Traité constitutionnel, la Charte des Droits fondamentaux place le citoyen au cœur du projet européen. Par ailleurs, un droit d'initiative populaire est instauré.



La place des collectivités territoriales est affirmée, notamment à travers la reconnaissance de l'objectif de cohésion territoriale et le renforcement du principe de subsidiarité dont l'application sera mieux contrôlée, garantissant ainsi le respect des compétences des Etats et des collectivités.

Le Traité reconnaît l'existence et le rôle fondamental des services d'intérêt général (nos services publics) dans le modèle de société européen. Il fixe également parmi ses objectifs le développement durable et l'émergence d'une économie sociale de marché qui tend au plein emploi et au progrès social.

*Le Traité constitutionnel est mis à disposition du public pour consultation, en Mairie aux heures habituelles d'ouverture.*

# Etat civil

Du 1<sup>er</sup> septembre au 31 décembre 2004

## NAISSANCES

### ERRATUM :

- 08.02.2004 : Clémence, Noémie PERESSE, née à Plœmeur
- 23.09.2004 : Quentin, Raymond, Michel JOUAN, né à Plœmeur
- 28.09.2004 : Titouan BOULANGER, né à Carhaix-Plouguer
- 04.10.2004 : Malo, Gabin RAYNAUD, né à Plœmeur
- 07.10.2004 : Maiwenn, Mylène, Odile LEBIHEN, née à Plœmeur
- 14.10.2004 : Kenan KRIER, né à Quimperlé
- 03.11.2004 : Ewen, Bernard, Philippe DY, né à Plœmeur
- 16.11.2004 : Liam, Pierre, Louis PENVERNE, né à Lorient
- 19.11.2004 : Malowin PAUL ; né à Lorient
- 27.11.2004 : Alan, Jérôme JOURDAIN, né à Lorient
- 30.11.2004 : Julien LE DANTEC, né à Plœmeur
- 01.12.2004 : Manon LE CLANCHE, née à Lorient
- 03.12.2004 : Elsa CANCY, née à Aix-en-Provence

## MARIAGES

- 04.09.2004 : Dominique MAHÉO et Hélène, Marie, Odette GRAIGNIC
- 04.09.2004 : Hervé, Pierre, Marie KERBIRIOU et Anne, Louise, Eugénie, Marie LE FLOCH
- 18.09.2004 : Stéphane, Henri LE TOULLEC et Catherine LE BOURVELLEC
- 16.10.2004 : Didier, Jean, François LE ROUX et Christine DARCEL
- 28.10.2004 : Gérard, Jean-Louis LECLERCQ et Cécile, Denise, Françoise LE LOUËR

## DECES

- 01.09.2004 : Joseph, Marie LE PEN, 76 ans
- 07.09.2004 : Marie Yvonne TRÉCANT, veuve LE MAGUERESSE, 90 ans
- 14.09.2004 : Marcelle PÉRON, veuve PÉRON, 90 ans
- 28.09.2004 : Joseph, Marie LUCAS, 74 ans
- 29.09.2004 : Danielle, Louisette, Marie-Hélène JEHANNO, épouse LE DANVIC, 49 ans
- 15.10.2004 : Louis, Noël AVRY, 78 ans
- 17.10.2004 : Roger, Joseph, Marie GUILLEMOT, 74 ans
- 21.10.2004 : Léontine CLÉDIC, veuve MANSIET, 90 ans
- 27.10.2004 : Pierre, Louis, Marie BARDOUIL, 91 ans
- 31.10.2004 : Simone, Louise NICOLAS, 68 ans
- 17.11.2004 : Joseph, Marie LE DOUJET, 96 ans
- 20.11.2004 : Michel NICOLAS, 51 ans
- 20.11.2004 : Denise, Jeanne, Marie LE GUYADER, 84 ans
- 01.12.2004 : Marie, Louise ZÉO, veuve BERNARD, 87 ans
- 03.12.2004 : Louis, Marie, Désiré LE BLOND, 95 ans
- 04.12.2004 : Pierre, Jean MAHOÏC, 84 ans
- 14.12.2004 : Robert, Jean PÉRIGAUD, 80 ans
- 22.12.2004 : Pierre, Louis, Marie THIERRY, 75 ans
- 23.12.2004 : Jean, Louis GOREL, 92 ans



# Calendrier des fêtes

(établi par l'Office Municipal des Sports et Loisirs)

## JANVIER

|         |                    |                            |            |
|---------|--------------------|----------------------------|------------|
| dim. 16 | Run and Bike       | écureuils Plouay Triathlon | Manehouarn |
| dim. 23 | Bourses d'échanges | A.V.A.M.                   | Gymnase    |

## FEVRIER

|         |                         |                      |                 |
|---------|-------------------------|----------------------|-----------------|
| sam. 5  | Tournoi Tennis de table | UPS Tennis de table  | Kerveline       |
| sam. 5  | Loto                    | Avenir               | Salle des Fêtes |
| dim. 6  | Contes                  | Municipalité         | Salle des Fêtes |
| dim. 6  | Rando VTT et Pédestre   | U.C.P.P.             | Gymnase         |
| dim. 13 | Fest en Dé              | Club de l'Amitié     | Salle des Fêtes |
| sam. 19 | Brocante                | Particuliers         | Salle des Fêtes |
| dim. 20 | Brocante                | Particuliers         | Salle des Fêtes |
| dim. 27 | Théâtre                 | USP Comité directeur | Patronage       |

## MARS

|          |                        |                        |                   |
|----------|------------------------|------------------------|-------------------|
| sam. 5   | Soirée dansante        | Amicale laïque         | Salle des Fêtes   |
| dim. 6   | Loto                   | A.P.E.L. Sacré Cœur    | Salle des Fêtes   |
| sam. 12  | Repas                  | A.P.E.L. Saint Ouen    | Salle des Fêtes   |
| sam. 12  | Concert                | Kannerion er Scorv     | Eglise            |
| dim. 13  | Fest en Dé             | Association extérieure | Salle des Fêtes   |
| vend. 18 | Spectacle              | Avenir                 | Salle des Fêtes   |
| sam. 19  | Spectacle              | Avenir                 | Salle des Fêtes   |
| dim. 20  | Ecole de Musique       | Communauté Communes    | Salle des Fêtes   |
| jeud. 24 | Concours Off. Vétérans | Amicale Pétanque       | Parking Vélodrome |
| sam. 26  | Fête du basket         | Ecureuils Basket       | Gymnase           |
| mar. 30  | Don du sang            |                        | Salle des Fêtes   |

## AVRIL

|         |                                |                      |                      |
|---------|--------------------------------|----------------------|----------------------|
| dim. 3  | Rando cyclo du Scorff          | Amicale plouaysienne | Hall Salle des Fêtes |
| sam. 9  | Loto                           | USP Comité directeur | Salle des Fêtes      |
| sam. 16 | Tournoi annuel Tennis de Table | USP Tennis de table  | Kerveline            |
| sam. 23 | Tournoi Foot                   | USP                  | Stade                |
| jeu. 28 | Concours Off. Vétérans         | Amicale Pétanque     | Parking Vélodrome    |

## MAI

|         |                           |                       |                   |
|---------|---------------------------|-----------------------|-------------------|
| dim. 1  | Tournoi Foot              | USP                   | Stade             |
| jeu. 5  | Ronde des Pins            | USP Club Supporters   | Lezot             |
| dim. 8  | Kermesse écoles privées   | Sacré Cœur + St Ouen  |                   |
| dim. 15 | Kermesse écoles publiques |                       | salle des Fêtes   |
| jeu. 19 | Concours Off. Vétérans    | Amicale Pétanque      | Parking Vélodrome |
| ven. 20 | Fête                      | Collège Marcel Pagnol | Salle des Fêtes   |
| dim. 22 | Auto-cross                | Chronoteam            | Kerdalve          |
| dim. 22 | Fest en Dé                | Club de l'Amitié      | Salle des Fêtes   |

## JUIN

|          |                        |                         |                   |
|----------|------------------------|-------------------------|-------------------|
| sam. 4   | Tournoi                | Avenir                  | Stade             |
| dim. 5   | Tournoi de Foot        | Avenir                  | Stade             |
| sam. 11  | 2e Grand prix Pétanque | Amicale Plouay Pétanque | Esplanade C.D.M.  |
| sam. 11  | La Dictée de Plouay    | Boîte à lettres         | Amphi St Ouen     |
| sam. 11  | Son et Lumière         | Résolu                  | Manehouarn        |
| sam. 11  | Exposition travaux     | Familles Rurales        | Manehouarn        |
| dim. 12  | Exposition travaux     | Familles Rurales        | Manehouarn        |
| dim. 12  | Courses Père Isidore   | UCPP                    | la Gare           |
| ven. 17  | Musique                | Communauté Communes     | salle des Fêtes   |
| sam. 18  | Musique                | Municipalité            | salle des Fêtes   |
| sam. 18  | Duathlon - Avenir      | Ecureuils Triathlon     | Manehouarn        |
| dim. 19  | Triathlon              | Ecureuils Triathlon     | Manehouarn        |
| merc. 22 | Don du sang            |                         | salle des Fêtes   |
| jeu. 23  | Concours Off. Vétérans | Amicale Plouay Pétanque | Parking Vélodrome |
| sam. 25  | Feu de la St Jean      | Amicale Pompiers        | Manehouarn        |
| sam. 25  | Gala de danse          |                         | salle des Fêtes   |

## JUILLET

|         |                   |                           |                   |
|---------|-------------------|---------------------------|-------------------|
| sam. 2  | Concours Pétanque | Amicale Plouaysienne      | Parking Vélodrome |
| sam. 9  | Loto              | USP Club Supporters       | Salle des Fêtes   |
| dim. 10 | Fête de St Hubert | Sté de Chasse Plouay      | Manehouarn        |
| jeu. 14 | Foire à tout      | USP Club Supporters       | Salle des Fêtes   |
| dim. 17 | Vide grenier      | Avenir                    | Esplanade C.D.M.  |
| dim. 31 | Fête de Ste Anne  | Comité Ste Anne du Scorff |                   |

## AOÛT

|         |                          |                              |                     |
|---------|--------------------------|------------------------------|---------------------|
| lun. 1  | Braderie                 | U.C.I.A.P.                   |                     |
| dim. 7  | Fête de St Sauveur       | Comité de St sauveur         |                     |
| lun. 15 | Concours de Pétanque     | F.N.A.C.A.                   | Parking Vélodrome   |
| lun. 15 | Pardon Grotte de Lourdes | Comité Notre Dame de Lourdes |                     |
| sam. 20 | Tournoi Tennis de table  | U.S.P. Tennis de table       | Kerveline           |
| sam. 20 | Fête de St Vincent       | Comité de St Vincent         |                     |
| sam. 20 | Nettoyage - repas        | Les Amis de la Rivière       | Salle des Fêtes     |
| dim. 21 | Fêtes de St Vincent      | Comité de St Vincent         |                     |
| dim. 21 | Tournoi Jean Le Stunff   | U.S.P. Foot                  | Stade               |
| jeu. 25 | Concours de Pétanque     | C.S. Avenir                  | Parking Centre Aéré |
| ven. 26 | Fêtes de PLOUAY          | Comité des Fêtes             |                     |
| sam. 27 | Fêtes de PLOUAY          | Comité des Fêtes             |                     |
| dim. 28 | Fêtes de PLOUAY          | Comité des Fêtes             |                     |
| lun. 29 | Fêtes de PLOUAY          | Comité des Fêtes             |                     |

## SEPTEMBRE

|         |                        |                        |                   |
|---------|------------------------|------------------------|-------------------|
| sam. 3  | Forum des Associations | O.M.S.L.               | Gymnase           |
| dim. 11 | Pardon                 | Comité de Vrai Secours |                   |
| mer. 14 | Don du sang            |                        | Salle des Fêtes   |
| dim. 18 | Pardon                 | Comité des Fleurs      |                   |
| jeu. 22 | Concours Off. Vétérans | Amicale Pétanque       | Parking Vélodrome |
| sam. 24 | Loto                   | U.S.P. Football        | Salle des Fêtes   |
| dim. 25 | Pardon                 | Comité de St Sébastien |                   |

